

# Wing

ウイング



2023 No.325

あなたとJAを結ぶ広報誌



特集  
～インボイス制度 vol.1～

JAふくおか八女  
<https://www.jafyama.or.jp/>





## ～土作りを大切においしいアスパラガスを家族で～

はると 田中 幹人くん(12)      ゆの 結望ちゃん(9)      たけひろ 雄大さん(36)      アスパラガス生産者 (筑後市新溝)

**永年作物を栽培する魅力**

農業の魅力について、「施肥の方法など、自分なりに考えて作業したことがそのまま成果につながる」と話すと結望ちゃん。永年作物であるアスパラガスは、栽培を始めて最初の5年間である程度軌道に乗れば、その後は安定的に収入を得ることが出来ます。そうした計画の立てやすさも栽培の魅力だと話します。一方、栽培で難しいと感じる作業は、夏以降の安定した収量を確保するために「立茎」だそう。茎を立てる間隔やタイミング、茎の大きさなどを考えながら行うので、時間がかかるそうです。

**土づくりがなにより大事！**

雄大さんは、両親と従業員でアスパラガスを計48・5a栽培しています。「30歳前後で専業農家になろうと決めていた」と話す雄大さんは、柳川市で1年間農家研修を受け経験を積んだ後、令和元年に就農しました。有機栽培を主にアスパラガスを作っている雄大さんは、土づくりにこだわりを持っており、「堆肥を分解し土に還してくれるミミズが多く育つ土壌を作りたい」と話します。土を大切にすることで株が長持ちし、アスパラガスの色合いや味も良いものになるなど、さまざまなメリットがあるそうです。

**食卓には欠かせない自慢の味**

幹人くんは結望ちゃんも雄大さんの園地によく遊びに来るほど、アスパラガスが好きだそう。「豚肉巻きやスープなど、アスパラガスは日々の食卓には欠かせないもの。特に下の子は茹でたアスパラガスが大好きです」と雄大さんは笑顔で話します。今後は「従業員が育ってくれたり、雇用が確保できれば作付け面積を増やしていきたい」と未来を見据えます。「近所におすそ分けすると、スーパーで買うものよりも甘みがあっておいしいと好評です。土づくりにこだわっているのです、味には自信を持っておすすめできます！」と雄大さんは消費者にアスパラガスをPRします。

田中さんのハウスで順調に育つアスパラガス



実際に提供されたレシピと、管内の社会福祉協議会にレシピ集を提供するJA女性部員ら



**見ると作る人に寄り添ったレシピ集**

この取り組みは女性部が昨年11月に行った「フードドライブ」に引き続き、地域貢献活動の一環で、管内の子ども食堂やひとり親家庭などの日々の食事に役立つとともに、食品ロス削減にもつながることが目的です。レシピ集は、食材の調理・料理の撮影などすべて女性部員とJA職員が協力して作成。トマトやブロッコリーなど、地元

**「困った」の声を形に**

JAでは、直売所「よらん野」が令和3年11月から各協議会を通じて十分に食べられる状態の廃棄されていた野菜を子ども食堂や家

庭に提供していただきます。その中で「もらった野菜の調理の仕方が分からない」「作り方を記した本があれば助かる」といった声があったことが、レシピ提供のきっかけとなりました。レシピ集は1枚ずつコピーが可能で、今後は希望があった家庭にレシピを配布する他、子ども食堂や協議会主催の料理教室で、参考資料として提供されます。女性部の貝田輝子会長は「日ごろから取り組んでいる女性部活動での経験が今回のレシピ集作りに役立った。今後もフードドライブなどさまざまな取り組みを通じて、地域社会に貢献していきたい」と話していました。



レシピ作成のため調理に動員女性部員

**おいしく食べて食品ロス削減へ**

**JA女性部が社会福祉協議会にレシピを提供**

JA女性部は3月14日、八女市・筑後市・広川町の社会福祉協議会に、地元の農産物を使った料理のレシピ集を提供しました。



### CONTENTS Wing5月号

2	JA女性部が社会福祉協議会にレシピを提供	12~13	JAFY TOWN 笑顔みつけた!
3	今月のアグリスタ~表紙の人~田中雄大さん(36)	14~15	読者のページ、クロスワードパズル
4~5	特集 インボイス制度 vol.1	16	あなたもチャレンジ!家庭菜園
6~7	JATピックス	17	ジャフィーくんのおすすめレシピ
8~9	人事異動	18~19	JAふくおか八女 インフォメーション
10~11	青年部・女性部	20	よらん野&どろや情報 出荷者さんこんにちは



## ここが重要！ 仕入税額控除とは

消費税を負担するのは消費者ですが、消費税を税務署へ申告・納付するのは事業者が行います。事業者が消費税の納付額を計算する際に、「売上に係る消費税」から、「仕入等に係る消費税」を差し引くことを、「仕入税額控除」といいます。

## インボイス制度とは

「インボイス制度」とは、現行の区分記載請求書等保存方式に変わり、令和5年10月1日より導入される制度で、正式名称は、「適格請求書等保存方式」といいます。「インボイス制度」のもとでは、事業者は以下の対応が求められます。「売り手」である適格請求書発行事業者は、「買い手」である課税事業者から求められたときは、「インボイス(適格請求書)」を発行しなければなりません。そのため、免税事業者は課税事業者となり「適格請求書発行事業者」になるか、現状の免税事業者を維持するかを選択する必要があります。

事業者区分	販売時の対応 (証憑の発行)	仕入時の対応(仕入税額控除)	
		本則課税	簡易課税
適格請求書発行事業者	課税事業者である買い手からの求めに応じインボイスの発行が義務化※	売り手から発行されたインボイスをもとに計算※	現行通り (インボイス不要)
課税事業者	現行通り (インボイスの発行不可)		
免税事業者			

※農協特例があります。詳しくは次号で説明します

インボイスがない取引は 仕入税額控除ができなくなります

## インボイス(適格請求書)とは

消費税の税率が複数存在する中、「売り手」が「買い手」に対して、適用税率や消費税額等を正確に伝えるための書類のことをいいます。具体的には、現行の「区分記載請求書」に「登録番号」や「適用税率」「税率ごとに区分した消費税額等」の記載が追加されます。

### 記載事項

- 適格請求書発行事業者の氏名又は名称及び登録番号
- 課税資産の譲渡等を行った年月日
- 課税資産の譲渡等に係る資産または役務の内容（課税資産の譲渡等が軽減対象資産の譲渡等である場合には、資産の内容及び軽減対象資産の譲渡等である旨）
- 課税資産の譲渡等の税抜価額又は税込価額を税率ごとに区分して合計した金額及び適用税率
- 税率ごとに区分した消費税額等
- 書類の交付を受ける事業者の氏名または名称

請求書

⑥ (株)〇〇御中 ① △△商事(株) 登録番号 T12345...  
11月分 131,200円 ××年11月30日

日付	品名	金額
11/1	魚 * ③	5,000円
11/1	豚肉 *	10,000円
11/2	タオルセット	2,000円
⋮	⋮	⋮
合計	120,000円	消費税 11,200円
8%対象	40,000円	消費税 3,200円
10%対象	80,000円	消費税 8,000円

③ ※軽減税率対象

国税庁「適格請求書等保存方式(インボイス制度)の手引き」より引用

## 適格請求書発行事業者になるためには

納税地の所轄税務署から事業者登録番号の交付を受けた事業者のことを、適格請求書発行事業者といいます。インボイスは、適格請求書発行事業者でないと発行をすることができません。令和5年10月1日のインボイス制度の開始と同時に適格請求書発行事業者となり、インボイスの発行ができるようになるためには、原則として令和5年3月31日までの間に申請をする必要があります。

※経過措置として、免税事業者の方は、令和11年9月30日までの間は、年の中途からでも適格請求書発行事業者になることができます

詳しく知りたい方は下記へのお問い合わせをお願いします

●国税庁ホームページ <https://www.nta.go.jp>

●インボイス制度電話相談センター  
9:00~17:00(土日祝除く) 0120(205)553

令和5年10月1日から始まります！

# インボイス制度

vol.1

## ●インボイス制度について

令和5年10月1日から「インボイス制度(適格請求書等保存方式)」が始まります。名前を聞いたことがあっても、よく分からないという方も多いのではないのでしょうか。「インボイス制度」とは、令和元年10月から軽減税率制度導入で消費税率が複数税率となったことから、「売り手」が「買い手」に正確な適用税率や税額を伝え、適正な課税を実現するために導入される制度です。その伝える手段となるものが「適格請求書」いわゆる「インボイス」です。

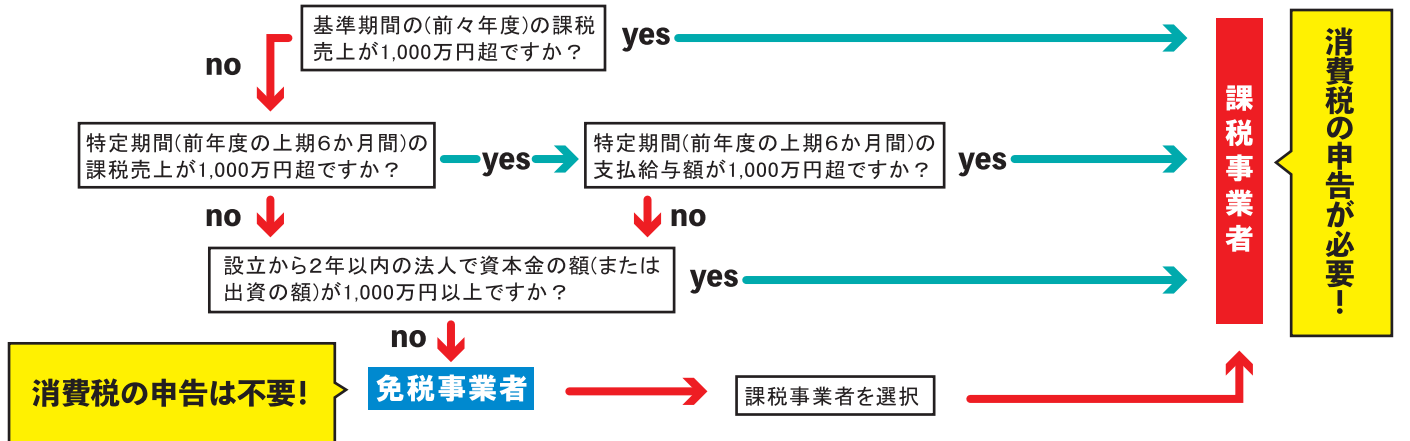
Wingでは、今月号と来月号の2回にわたり、「インボイス制度」について詳しく解説します。

## 押さえておきたい事前知識 課税事業者と免税事業者

課税事業者と免税事業者では、消費税の取り扱いに違いがあります。課税事業者とは、前々年度の課税売上高<sup>※1</sup>が1,000万円を超える事業者をいいます。免税事業者とは、前々年度の課税売上高が1,000万円以下<sup>※2</sup>の事業者です。

※1 農業では主に農畜産物の販売高、作業受託料、使用していた農機等の売却代金が該当します

※2 前々年度の課税売上高が1,000万円以下の事業者も、届出書の提出により課税事業者になることができます



※課税事業者と免税事業者では、消費税の取り扱いに違いがあります。

課税事業者と免税事業者では、消費税の取り扱いに違いがあります。課税事業者の場合、消費税申告を行う事業者が納付する消費税額は、下図のように「売上に係る消費税」から「仕入等に係る消費税」を差し引いて計算します。「インボイス制度」が導入されると、「仕入等に係る消費税(仕入税額控除)」は適格請求書(インボイス)がないと認められなくなります。





**アスパラガス 出荷本格化迎え 現地検討会開く**



立茎など今後の栽培管理について学ぶ参加者

JAアスパラガス研究会は3月20日、筑後市で令和5年産「博多アスパラガス」の現地検討会を開きました。同市の園地2か所を巡回し、現在の生育状況やハウスの管理状況について確認。JA担当職員が、立茎を開始する時期の基準について説明しました。また、親株の摘芯および側枝の整理など、今後の栽培管理について資料を見ながら意見を交換しました。

**ぶどう部会 女性部員を対象とした講習会開く**



栽培管理について学ぶ参加者

JAぶどう部会筑後地区女性部は3月15日、農作業の現場で補助的な役割を果たすことが多い女性の活躍の場を増やそうと、房作りを中心とした技術講習会を開きました。女性が作業を担うことが多い無核化処理(ジベレリン処理)や、ブドウ作りで最も時間と労力を費やす結実後の房作りを中心に学びました。

**新入職員 新入職員24人が新たに仲間入り！令和5年度入組式**

4月1日、JA本店で令和5年度新入職員入組式が行われ、新たに24人が仲間入りしました。

入組式では新入職員1人1人が野中公彦組合長から辞令書を手渡され、「JAの更なる発展のため共に頑張ってもらいたい」と激励を受けました。

決意表明では黒木支店へ配属された上鶴祐太さんが「JAの一員として、一日でも早く組合員の方や地域の役に立てよう一生懸命努力していきたい」と意気込みを語りました。

野中組合長から辞令書を受け取る新入職員



**八女伝統本玉露 最高級八女茶が世界市場に進出！ 八女伝統本玉露ボトリングティー「YAME」が完成！**

八女伝統本玉露推進協議会は、世界的なソムリエのフランソワ・シャルティエさんとコラボし、最高級の八女茶「八女伝統本玉露」を使ったボトリングティー「YAME」を開発しました。価格は1本500mlで2万5千円(税別)。玉露のうまみが一番引き出される「氷出し」に近い技術で低温抽出し、ワイングラスで味わいます。今後はシャルティエさんの助力を得ながら欧米や香港など高級レストランにPRし、販路を開拓します。

披露されたボトリングティー



**中玉とまと部会 出荷最盛期を前に栽培講習会開く**



ミディマトの出荷規格について確認する参加者

JA中玉とまと部会は3月23日、ミディマトの目合わせ会並びに栽培講習会を開きました。出荷基準や栽培管理方法を統一することで高品質かつ安定的な出荷につなげることが目的です。目合わせ会では、JA担当職員が選別基準表や規格ごとのサンプルを例に説明。着色や果形など、どの規格に分けられるかを確認しました。

**なす部会 出荷最盛期を控え冬春ナス目合わせ会開く**



冬春ナスの出荷規格について入念に確認する参加者

JAなす部会は3月22日、黒木・立花・筑後の3地区で冬春ナスの出荷規格の目合わせ会を開きました。4月以降の出荷最盛期を控え、部会員全員で出荷規格を統一し、高品質出荷による有利販売を図ることが目的です。

参加者は、選果基準を等階級ごとに細かく分けた実物のサンプルを見比べながら、入念に規格を確認しました。

**広川ガーベラ部 春を彩るガーベラ出荷最盛**

西日本一のガーベラ生産量を誇るJA広川ガーベラ部で、令和5年産ガーベラの出荷が最盛期を迎えています。卒業・入学シーズンに始まり、母の日の5月中旬までピークが続きます。

同部では、本年産を8人が約2.4haに作付けし、年間通して約500万本を出荷します。本年産は定植時期に台風など被害に遭わなかったことや、温暖な天候にも恵まれ生育良好で、順調な出荷が続いています。同部が栽培するガーベラの品種は100を越え、花の色や形などの違いでさまざまな需要があります。JA担当職員は「ガーベラは色の豊富さと日持ちの良さが魅力。大切な人に贈ったり家に飾ったりしてほしい」と話していました。

出荷が最盛期を迎えたガーベラ





# 人事異動

※係長職以上の職員人事異動を掲載しています。

氏名	旧所属部署/役職	新所属部署/役職
中瀬 春幸	園芸指導課	園芸指導課 係長
井上 大輔	茶業課	茶業課 係長
原 健太	経済企画課 係長	八女茶加工センター 係長
井上 裕亮	花き課	花き課 係長
井手 和江	黒木支店 係長	八女東支店 係長
栗原 昇平	八女北支店	八女北支店 係長
青木 寛幸	広川支店 係長	筑後支店 係長
下川 大介	筑後支店 係長	広川支店 係長
松家 照幸	融資課 係長	黒木支店 係長
今村 斉	農業振興課 係長	筑後地区センター営農販売グループ 係長
浅川 誉光	資材課 係長	立花地区センター経済グループ 係長
近見 慶太	農業振興課 係長	立花地区センター営農販売グループ 係長
松尾 徹	立花地区センター経済グループ 係長	広川地区センター経済グループ 係長
松尾 広幸	広川地区センター経済グループ 係長	黒木地区センター経済グループ 係長
似次 憲司	立花地区センター営農販売グループ	黒木地区センター営農販売グループ 係長

## ■専任職員

氏名	旧所属部署/役職	新所属部署/役職
濱田 哲朗	葬祭センター 係長	葬祭センター センター長
内野 隆也	葬祭センター 主任	葬祭センター 係長

## ■新入職員

氏名	配属部署
青木 香南子	共済課
野村 穂乃花	園芸指導課
藤島 佑大	園芸指導課
村上 恭	販売営業課 パッケージセンター
熊野 佑紀	販売営業課 パッケージセンター
田代 有希恵	八女北支店
幸田 卓巳	八女西支店
津留 怜奈	筑後支店
堤 裕子	立花支店
神代 真吾	広川支店
橘 咲花	広川支店
上鶴 祐太	黒木支店
川津 あかね	黒木支店
柴田 莉帆	筑後地区センター営農販売グループ
藏原 かれん	黒木地区センター経済グループ
井元 敬祐	黒木地区センター営農販売グループ



## ■退職 ※審査役以上の方を掲載しています。

氏名	所属部署/役職
長野 義弘	経済部 部長
下川 祐樹	筑後地区センター センター長
荻野 正浩	広川地区センター センター長
山田 久雄	立花支店 支店長
金納 豊	八女西支店 支店長
藤田 富美子	黒木地区センター経済グループ グループ長
平島 祐助	ガスセンター センター長
津城 由美	監査室 審査役

## ■管理職

氏名	旧所属部署/役職	新所属部署/役職
藤田 浩二	経済部 部長代理	経済部 部長
中村 勲	広川地区センター経済グループ グループ長	全国農業協同組合連合会福岡県本部出向(部長代理)
今村 勝弘	筑後地区センター センター長代理	筑後地区センター センター長
野中 明彦	広川地区センター センター長代理	広川地区センター センター長
鹿子生 伸二	リスク管理課 課長	総務課 課長
山口 英次	総務課 課長	D X推進課 課長
松崎 照樹	電算センター センター長	リスク管理課 課長
北川 善明	農機ガス課 課長	全国農業協同組合連合会福岡県本部出向(課長)
濱田 聡一郎	推進指導課 課長	営業推進課 課長
檜室 智博	園芸指導課 課長代理	資材課 課長
馬場 章賀	葬祭センター センター長	農機ガス課 課長
谷川 和広	八女地区センター営農販売グループ 係長	農畜産課 課長
永松 修	茶業課 課長代理	茶業課 課長
野田 学	花き課 課長代理	花き課 課長
金納 孝秀	金融課 課長代理	八女西支店 支店長
平田 伊知朗	八女西支店 副支店長	立花支店 支店長
壇 信弘	園芸指導課 係長	筑後地区センター営農販売グループ グループ長
松尾 美隆	星野地区センター営農経済グループ グループ長代理	広川地区センター経済グループ グループ長
梅野 弘	茶業課 課長	星野地区センター営農経済グループ グループ長
富安 大作	上陽地区センター営農経済グループ グループ長代理	上陽地区センター営農経済グループ グループ長
内藤 義文	黒木地区センター経済グループ係長	黒木地区センター経済グループ グループ長
嶋山 健一	花き課 課長	黒木地区センター営農販売グループ グループ長
秋山 典生	融資課 課長	金融課 課長代理
堤 つぼみ	推進指導課 課長代理	金融課 課長代理
丸林 孝之	推進指導課 係長	営業推進課 課長代理
仁田原 修治	八女茶加工センター センター長代理	八女茶加工センター センター長
西田 基浩	八女東支店 係長	八女西支店 副支店長
北島 広美	農畜産課 課長	八女地区センター営農販売グループ グループ長代理
朽網 謙次	園芸指導課 係長	園芸指導課 審査役
早川 克利	園芸指導課 係長	園芸指導課 審査役
今村 光博	園芸指導課 係長	園芸指導課 審査役

## ■係長職

氏名	旧所属部署/役職	新所属部署/役職
近藤 雅哉	人事教育課 係長	D X推進課 係長
中島 史博	電算センター 係長	人事教育課 係長
坂田 章	融資課 係長	営業推進課 係長
加藤 修一	八女北支店 係長	営業推進課 係長
樋口 健太	融資課 係長	営業推進課 係長
八田 幸大	総合企画課 係長	経済企画課 係長
野中 晋弥	介護福祉センター 主任	介護福祉センター 係長
深町 大輔	物流センター 係長	燃料配送課 係長
石崎 洋之	燃料配送課 係長	物流センター 係長
光益 寿勝	筑後地区センター営農販売グループ 係長	農業振興課 係長
馬場 貴佳	園芸指導課	園芸指導課 係長



# 女性の力で地域を元気に

## 女性部



### 女性部の明るい未来を目指して 第27回女性部通常総代会開催

JA女性部は、4月12日、JA本店大会議室にて「第27回女性部通常総代会」を行いました。今回も安全に配慮し3年連続リモートにて開催。JA本店と各地区をウェブで繋ぎ、本人出席80人、委任状49人の計129人が出席しました。総代会では4議案が承認された他、退任役員によるあいさつ、記念品の贈呈が行われました。令和4年度の会長を務めた貝田輝子さんは「昨年度はフードドライブをはじめ多くの人の協力により地域を助ける活動を行うことができた。新体制でも『食』と『農』の大切さを伝える活動を続けてもらいたい」と話しました。

### ～令和5年度JA女性部・本部役員紹介～



令和5年度会長となりました久間まり子です。女性部は長年部員数の減少が深刻な問題となっており、会長として部員数の確保に力を入れていきたいと考えています。そのためにも「女性部って楽しいんだ!」と感じてもらえるような活動を行い、女性部の素晴らしさを多くの人に知ってもらえるよう部員一同協力しながら取り組んでいきたいです。



- 下段左から
- 副会長 中島 朱美 (立花地区部長兼任)
- 会長 久間 まり子 (上陽地区部長兼任)
- 八女地区部長 馬場 俊子
- 上段左から
- 矢部地区部長 栗原 まき子
- 筑後地区部長 下川 まつみ
- 星野地区部長 山口 ひとみ
- 広川地区部長 藤島 美穂
- 黒木地区部長 川野 由美子

令和5年度新メンバーで頑張ります!

# 八女地域の農業を担う

## 青年部



### 八女地域の農業を元気に! 第27回青年部通常総代会開催

JA青年部は、4月11日、JA本店大会議室にて「第27回青年部通常総代会」を行いました。総代会では本人出席35人、委任状29人の計64人が出席。活動報告ならびに収支決算をはじめ4議案が盟友により承認されました。令和4年度の委員長を務めた斉藤勲さんは「短い間だったが『委員長』という責任ある肩書を通じて自身の大きな成長につながった。新役員には農業のより良い未来のために力を合わせ、頑張ってもらいたい」と話しました。

### ～令和5年度JA青年部・本部役員紹介～



令和5年度新委員長となりました角亮一です。私が今年度キーワードとしているのは「組織力」。農業を通じ、若手生産者で組織されたJA青年部は、その団結力をもって何かを成し遂げる大きな力を秘めています。いまだ先行きの見えない不安な時だからこそJA青年部の「組織力」を生かし、盟友と共に地域農業を盛り上げていきたいです。



- 下段左から
- 八女地区部長 古賀 浩章
- 副委員長 西 裕之
- 委員長 角 亮一
- 県青協委員 平井 英治
- 筑後地区部長 室園 公彦
- 上段左から
- 立花地区部長 東 章浩
- 矢部地区部長 栗原 竜太
- 星野地区部長 笛田 陽平
- 上陽地区部長 中村 友和
- 広川地区部長 森 茂
- 黒木地区部長 椿原 誠



# JAFY TOWN

## 笑顔み つけた!

## 夢に向かって!

わが家の

### アイドル

田島 大くん(2歳)・糸ちゃん(0歳)



おしゃべりが好きないとちゃん♥お兄ちゃんが早く一緒に遊びたいって!!!

筑後市鶴田の友和・望美さんの長男・長女

馬渡 虹太朗くん(2歳)・紳太朗くん(4歳)



お外遊びが大好きな2人♥兄弟なかよくスクスク育ってね♥大好きだよ!

黒木町今の裕太・ゆいさんの二男・長男

森 陽菜ちゃん(1歳)・瑚遥ちゃん(11歳)・健晴くん(8歳)



はるちゃんが生まれて楽しい毎日を過ごしてるね!これからも3人仲良く笑っていけるといいね♥♥♥

八女市岩崎の聖志・美香さんの二女・長女・長男

江崎 嘉音くん(1歳)



食べるの大好きかのくん♥♥今は小さいけどたくさん食べて心も体も大きな人になってね♥

広川町日吉の海斗・衣代さんの長男

小川 結月ちゃん(0歳)



お歌を聞くのとマッサージされるのが大好きなゆづきちゃん♥笑顔でみんなを明るくしてくれてありがとう♥♥

八女市本村の俊彦・美由紀さんの長女

竹村 明希ちゃん(3歳)・美月ちゃん(1歳)



すべり台が好きなあきちゃん♥散歩が好きなみずきちゃん♥いつもまでも二人仲良くね♥癒しをいつもありがとう!

八女市蒲原の秀樹・一代さんの長女・二女

●将来の夢  
プロサッカー選手

●夢を叶えるために頑張っていること  
クラブでの練習以外にもリフティングやドリブル、体幹といった自主トレーニングに取り組んでいます。最近では体を作るため、食事にも気を遣うようになりました。

●好きな食べ物  
牛タン・馬刺し

●ママからのひとこと  
夢に向かってチームメイトと切磋琢磨しながら頑張れ!全力でサポートします!!



橋本 龍馬くん(11歳)  
(八女市川犬の由貴さんの長男)



たなか ただぶ  
田中 帝列  
黒木支店  
大淵・北大淵・岳弓掛  
地区担当  
金融共済渉外

大淵の良いところをたくさん知って、組合員さまのお役に立てるように一生懸命頑張ります。

支店と地域をつなぐ渉外担当者2人を紹介します!

渉外担当者  
紹介コーナー

それゆけ!  
職員さん!



はら りょうすけ  
原 良介  
八女北支店  
岩崎・杉町地区担当  
金融共済渉外

お客様に頼っていただけるような渉外担当者を目指し、日々精進してまいります。どうぞよろしくお願いいたします。





※誌面の都合上、旧八女市の方以外は八女市を省かせていただきます。

【八女市】 八女茶発祥600年おめでとう  
「ぞいませ。技術の継承・向上等  
生産者の並々ならぬ努力の賜物  
ですね。今後も八女茶を愛飲し  
続けます。ロゴマークが何を表現  
しているか初めて知りました。そ  
れにしても、先月号の2〜3ペー  
ジの写真がとてもきれいでうつと  
り。感動しました。」

【八女市】 N・Mさん(63)

【筑後市】 自宅に桜の木が一本あります。  
今年は去年より3倍くらいの花  
が咲きました。嬉しくて花粉症も  
忘れて毎日庭に出て桜の花を見  
るのが楽しみです！

【筑後市】 I・Cさん(60)

Wingのおかげで八女茶の歴史  
を詳しく知ることが出来ました。  
その上茶畑の写真が上出来です。  
お茶するとき、より美味しく感  
じるように目の届くところに切り  
抜いて、保存させて頂きます。

【筑後市】 N・Hさん(73)

お茶の葉には「よく栄養がある  
けど、お茶で飲むだけだと3割  
で、7割は茶殻に残るそうです。  
もったいないので私は粉茶にし  
てお茶の葉ごと飲んでいきます。」

【立花町】 T・Eさん(56)

お茶の葉を粉末にして飲  
めば栄養分を余すこと  
なく頂けますね。私もお  
茶を飲んだ後、茶葉を捨  
てる度にもったいなく感  
じていたので、是非真似  
してみようと思います！



昨年温室を購入、花は世話を  
したら裏切りませんね。寒さに  
も耐え、セラニウム・レッド・ピ  
ンク・オレレンジが誇らしげに咲  
き誇り、またシャクナゲが咲い  
た後、人から教えられ事後処理  
をしたら、今年は見事に泉水の  
周りに咲き誇り色どりを添え  
ています。

【黒木町】 H・Yさん(81)

週末に、父と祖母と矢部村の千  
本桜を見に行きました。袖の里に  
寄っていったけやよもぎ饅頭を  
買ったりうどんを食べたりして  
お土産は花わさびにしました。  
雨が少し降っていましたが、久し  
ぶりに3人で過ごせて庄巻の桜を  
見れて楽しい時間でした。祖母と  
先月号のWingを見ていたら、花  
わさびが載っていてまた楽しい気  
持ちになりました。来年もまた  
見に行けたらいいなと思います。

【八女市】 S・Sさん(28)

桜満開の中、悲しいですが異動  
の季節となりました。今まで同じ  
職場で頑張ってきた仲間との別  
れ、新しい仲間との出会い。感慨  
深い季節です。

【八女市】 T・Jさん(61)

先月号の11ページに載った女  
性部の方のこんにやく作り体験の  
記事が印象に残りました!! 田舎  
こんにやくが大好きなんです  
あの芋からどうやってこんにやく  
ができるのか不思議に思っていた  
ので、工程が写真で見れて良かっ  
たです！

【八女市】 M・Aさん(33)

毎週、仕事で訪れる筑後や八  
女の縁に癒されています。活気  
溢れる「よらん野」での買い物は  
いつも元気を貰い、ついつい買  
過ぎてしまいます！

【北九州市】 S・Jさん(66)

屋敷地区の山桜、30年程にな  
り今年最高の美しさです。花  
ふぶきもヨカヨク。花見をし  
たり、わらび取りを楽しめます。  
見に来てネ。

【黒木町】 O・Tさん(71)

宮崎県に1人で住んでいる義  
父に3人の娘たちの通信簿を  
送りました。毎回楽しみにして  
いる義父。一緒に送った八女茶  
を飲んで、子ども達の成長を喜  
んでくれました。成績もお茶も  
二重マル◎

【筑後市】 H・Yさん(45)

Aコープも広くなり、何でも  
揃って買いやすくなり、楽しい  
買い物ができます。友達と誘  
い合って買い物しています。東京に  
いる息子が来たときはびっくり  
することでしょう。

【八女市】 T・Sさん(83)

私には双子の男の孫がいます♪  
とても優しくあーちゃんと呼んで  
家族の誕生日にはビデオコールし  
てくれます。お泊まりの催促は電  
話で確認してから来てくれます。  
学校の様子も知らせてくれて幾  
つになっても孫は可愛いですネ  
もう少し長生き出来るように健  
康に注意し成長を見守りたいも  
のです。

【八女市】 I・Mさん(72)

勉強のモチベーションをあげる  
ために、一定時間勉強したら「こ  
褒美があるというシステムにし  
ました。残り94時間勉強したら、ス  
マホを買ってもらいます。楽し  
みです。

【八女市】 S・Aさん(14)

「継続は力なり」なんて  
言葉がありますが、続け  
ることこそ難しいもので  
すよね。残り94時間、あ  
ふれんばかりの知性とス  
マホプレゼントのため頑張っ  
てください！



ちょうど今、桜の花が満開で  
す。近くの小学校やグラウンドの  
桜がともきれいです。みんな  
お花見したいです

【八女市】 S・Mさん(64)

ジャガイモも順調に芽を出し、  
最初の土がけを。里芋も配列よ  
く植え一段落。Wingの家庭菜園  
が「キクイモ」で、近所よりもら  
た数個を。大きくなるとの事で  
今からドキドキワクワク。果たし  
て結果は。

【八女市】 I・Tさん(85)

春がやっとやって来ました。花  
(サクラ)満開心おどる季節です。  
竹の子、ワラビ、ゼンマイと山菜  
採りも楽しみの一つですね。

【黒木町】 M・Kさん(85)

今年成人式を迎えた孫が小  
学校卒業記念で植えたさくら  
んぼ。淡いピンクの花を咲かせ  
目白が何匹もみつを求めて来ま  
した。花が終わりは青い実が  
びっしりと付けて、みんなの口  
に入るのを待っています。楽し  
みです。たくさんなつたら皆さ  
んもどうぞいらして下さい。しっ  
かりと綱を張って鳥対策をして  
おきます。ちなみに今年はず  
イトスプリングもコンテナ1箱  
収穫しました。甘くてみずみず  
しくおいしかったです。

【八女市】 A・Jさん(66)

桜が咲き誇る春がやってきま  
した。88歳になる母と花見に行き  
ました。熊本城の桜は満開ちよ  
つと前でもきれいでした。シャ  
トルバスに乗り、窓から眺める景  
色にすっかり満足した母でした。  
歩くことが難しくなってきた  
母は、本当に喜んでいました。

【筑後市】 Y・Yさん

人生七十古来稀なりという詩  
がありますね。私ももうすぐ古  
希になります。毎日の生活をま  
ず考えやれることをやれる範囲  
でやっていく、がむしやらに頑張  
らない、しかし、いつまでも好奇  
心を持ち続けることを忘れない  
ように人生をやり切ることがい  
いのかなあと思っております。

【八女市】 I・Kさん(69)



【筑後市】 S・Kさん(40)

1	ス	ミ	ダ	ガ	ワ	コ
2	カ	ン	キ	ス	ウ	
3	タ	ジ	オ	キ	シ	
4	ト		ヨ	ハ	ク	エ
5	ラ	マ	コ	ウ	オ	ン
6	イ	ル	カ	コ	メ	
7	ク		ニ	ユ	ウ	ガ

4月号の  
答え!

ハルガスミ



1	6	9		14	18	21
		B				
2	7		11		19	
			12	15		
3			10			
					20	
4			13	16		
	A			17		
5						D

●二重マスの文字をA〜Eの順に  
並べてできる言葉は何でしょうか？

# クロスワードパズル



## クロスワードの応募方法

はがきに、答え・住所・氏名  
(ふりがな)・年齢・電話番号・  
Wingに対するご意見や身近  
な話題、出来事、テーマ投稿  
などを書いて下記の住所へお  
送りください。

締め切り

令和5年5月8日(月)必着

当選者発表

Wing 6月号

※応募に際し取得しました個人情報  
は、当選者の掲載およびプレゼント  
発送に使用させていただきます。



### 当4月号の当選者

- 日高 佳子さん
- 志水 亜優さん
- 横溝 佳子さん
- 大月 敏美さん
- 伊藤 景子さん
- 栗山 盛男さん
- 中西 サチコさん
- 柴田 真由美さん

正解者の中から抽選で8人の方に農協全国商品券(500円分)をプレゼントします。

応募総数67通  
でした。たくさ  
んのご応募あり  
がとっございま  
した。

〒834-0063 八女市本村420-1 JAふくおか八女 Wing編集係まで  
E-mail: koho2@jafyame.or.jp





### 材料(4人分)

- ナバナ・・・100g
- ホタテ貝柱・・・4個
- 料理酒・・・200ml
- 塩・・・3g
- 梅干し(種抜き)・・・8個分
- かつお節・・・適宜
- オリーブ油・・・小さじ1(エクストラバージン)
- しょうゆ・・・小さじ1/2

### 作り方

- (1) ナバナはさっと塩ゆでし、冷水に落として3等分に切る(茎の部分は斜めに切る)。ホタテ貝柱はアルコールを飛ばした料理酒に塩を入れ、強火で1分ゆで、細かくほぐしておく。
- (2) ボウルに(1)と包丁で細かくたたいた梅干し、オリーブ油、しょうゆを入れよく混ぜ合わせる。
- (3) (2)を器に盛り付け、かつお節を天に盛り出来上がり。

菜の花の梅肉あえ



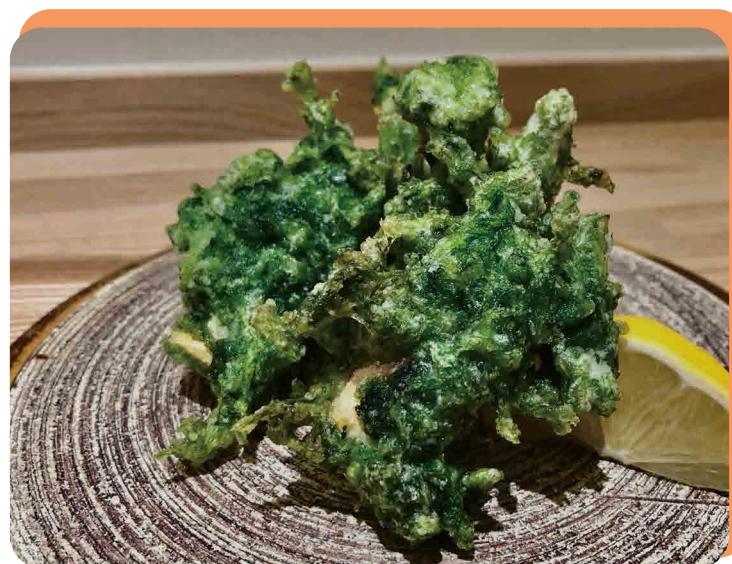
タラの芽の磯辺揚げ

### 材料(3人分)

- タラの芽・・・6本
- レモン・・・適宜
- 薄力粉・・・適宜
- 天ぷら粉・・・100g
- 生のり・・・50g
- サラダ油・・・適宜

### 作り方

- (1) タラの芽に薄力粉を薄くはたいておく。
- (2) 水(材料外)で溶いた天ぷら粉に生のりを混ぜ合わせ、(1)のタラの芽を衣にくぐらせ180度に熱したサラダ油で2分ほど揚げる。
- (3) 器にタラの芽を盛り付ける。生のりの塩気が足りない場合は塩(材料外)を付け、レモンを添えて出来上がり。



ジャファイくんのおすすめレシピ



あなたもチャレンジ!

家庭菜園

## グリーンレイシ

### グリーンレイシとは

野菜の中でも、暑いほど生育が旺盛なグリーンレイシは特有の苦味が特徴の夏の健康野菜です。苦味の成分はモルデシンという物質で、胃液の分泌を促し食欲を増進し、栄養成分ではビタミンCが特に多く、カロテンとミネラルも豊富です。



園芸研究家●成松次郎

緑のカーテンにも最適だよ!

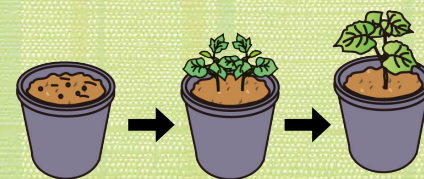
### 畑の準備

日当たりの良い場所を選び、事前に1㎡当たり苦土石灰100gを散布し、植え付けの1週間前には化成肥料(NPK各成分10%)200gと堆肥2kgを全面散布し、よく耕しておき、120cm幅のベッドを作ります。

### 苗作り

種の皮は堅く吸水しにくいので、ペンチで傷を付け1晩水に浸して十分吸水させます。高温性で、発芽に25℃以上は必要なので、5~6月まきが適します。種まきは、直径9cm程度のポリポットに3粒まき、本葉1~2枚の頃に1本に間引き、本葉3~4枚の頃に植え付けます(図1)。

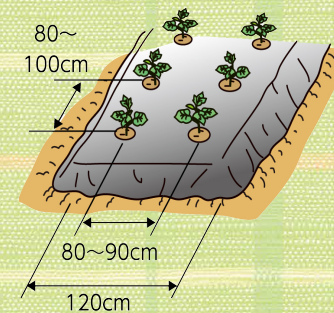
### 図1 苗作り



### 植え付け

条間80~90cm、株間80~100cmに植え付けます(図2)。

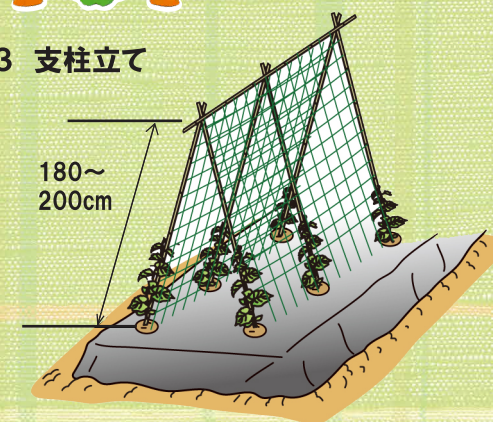
### 図2 植え付け



### 支柱立て

つる性なので早めに支柱を立て、これに誘引します。支柱は合掌式に組み、ネットを張れば、つる先が絡まり安定します。初期につるを誘引し、後は放任でもたくさんの果実を収穫できます。コンパクトに育てるには、親づるを4~5枚で摘心し、脇から出る子づるは5~7枚で摘心して孫づるを出させます。なお、生育は大変旺盛なので、日よけ棚作りにも向いています(図3)。

### 図3 支柱立て



### 追肥

果実がなり始めたら、月に1~2回、1株当たり10gくらいの化成肥料を株の周囲に施します。

### 収穫

開花後15~20日で、果実の形が完成し、果皮につやが現れるまでに、早めに収穫します。取り遅れると、果実は黄~だいだい色に変色し、完熟するとアケビのように果実が割れ、赤い種が見えてきます。

営農指導員のワンポイントアドバイス  
ココがポイント!

教えて! 森中さん!



J A園芸指導課  
森中利奈 営農指導員

「グリーンレイシは適度な光線で果実が濃い緑に色づきます。つるが込み合ってきたら、光が入るようにつるの整理を行ってください。(また、つるの整理を行うことで、病気が出にくくなります。)」



次世代リーダーとして必要な知識を学んでみませんか？

「学び・考え・実践」が未来を創る。集え次世代リーダー

J A ふ く お か ハ 女 組合員大学

## 「大地・ひと・未来塾」第1期生募集

「大地・ひと・未来塾」は、協同組合の成り立ちやリーダーシップ論、また農政や先進地視察などの講座を通じ、J A とともに今後の地域農業を担う次世代リーダーとして活躍いただけることを目的に開講します。幅広い視野と知識を身につけ、地域を元気づけたいという意欲ある農業者の応募をお待ちしております。

**受講資格** J A 管内にお住いの農業従事者で概ね50歳未満の方

**受講期間** 令和5年7月から令和6年2月までの間で全6回

**受講場所** J A ふ く お か ハ 女 本店（内容により変更あり）

**募集人数** 若干名（受講生は応募者・地区センター推薦・J A 職員で構成され、定員は15人程度となります）  
※応募者多数の場合はご希望に添いかねる場合があります。

**費用** 原則としてJ A ふ く お か ハ 女 が負担します。

**講座内容** ・1日2時間程度の講座（協同組合論、J A 自己改革、農政、経営管理、リーダーシップ論など）  
・農業先進地や農業D X などの視察研修を予定しています。  
※全6講座の内、5講座以上受講された方に修了証を交付します。

**応募期間** 令和5年5月31日（水）まで  
■ご応募・問い合わせ J A 本店総合企画課（担当：黒岩・今村） ☎0943(23)5935

### 税務・法律相談日

- 税務 5月16日（火）
- 法律 5月22日（月）
- 場所 J A 本店 13：30～
- 申込み J A 本店 営業推進課 ☎0943(23)3157

※新型コロナウイルス感染症拡大の状況によっては、非対面対応または中止等変更する場合がございますので、その場合はお申し込みの際にお知らせいたします。

### 年金相談会

- 開催日 5月21日（日） 筑後地区  
筑後支店 ☎0942(53)2815
- 時間 9：00～16：00

※事前のご予約が必要となりますのでご了承ください。

### ご葬儀事前相談会随時承り中

J A 葬祭センター「まごころ会館」では、葬儀に関する質問などを承る「ご葬儀事前相談会」を随時開催しています。また、「J A 定期積金「まごころ」」をご契約された方は「まごころの会」の会員となり、葬祭センターを利用いただくと祭壇・司会・設営費が5%引きに。さらに、組合員の方は5%引きになります。ご用の際は、年中無休・24時間相談体制のJ A 葬祭センターにご連絡ください。

- 問い合わせ  
J A 葬祭センター「まごころ会館 山内」  
八女市山内373 ☎0120(24)4496  
J A 葬祭センター「まごころ会館 長浜」  
筑後市大字長浜90-1 ☎0120(53)4496  
公式ホームページ【<https://www.magokoro-ja.jp/>】

■家庭訪問日 5月26日（金）

※場合によっては家庭訪問日が前後にずれることがあります

### 令和6年4月採用 J A ふ く お か ハ 女 職員募集

- |  |   |
|--|---|
| <p>■職 種 総合職（正職員）【25人程度】</p> <p>■資 格 総合職（正職員）</p> <ul style="list-style-type: none"> <li>・昭和63年4月2日以降に生まれた方で高校、専修・専門、短大、大学既卒者</li> <li>・新規卒業予定者（令和6年3月専修・専門、短大、大学卒業見込みの方）</li> <li>・普通自動車免許をお持ちの方（入組までに取得していれば可）</li> </ul> <p>■給 与</p> <ul style="list-style-type: none"> <li>・短大/専門/高専卒業の方 月給：164,170円～</li> <li>・大学卒業の方 月給：177,150円～</li> <li>・大学院卒業の方 月給：181,150円～</li> </ul> <p>※年齢・経験により変動あり</p> <p>■受付期間 令和5年5月8日（月）まで<br/>【郵送＝当日消印有効】</p> | <p>■選 考 一般教養、適性検査（WEB）</p> <ul style="list-style-type: none"> <li>→一次面接（WEB面接）</li> <li>→最終面接（役員面接）</li> </ul> <p>※日程や詳細については、申込をいただいた方にご案内いたします。</p> <p>■内定決定 令和5年6月上旬</p> <p>■提出書類 履歴書および職務経歴書（職務経歴がある方）<br/>※選考の案内はメールで致しますので、必ずメールアドレスの記載をお願いします。</p> <p>■問い合わせ お気軽にお電話ください<br/>J A ふ く お か ハ 女 人事教育課<br/>〒834-0063 福岡県八女市本村420-1<br/>☎0943(24)8012</p> |
|--|---|

J A ふ く お か ハ 女 では、組合員および地域住民の皆さまのサポートをはじめさまざまな事業を展開しています。  
地域に貢献したい、人を笑顔にする仕事がしたい、人の役に立ちたい方、ぜひ一緒に働いてみませんか？



### J A マイカーローンのご案内

# J A マイカーローン

自動車購入だけでなく、運転免許証取得費にもご利用いただけます！

全期間  
固定金利  
年 **1.80%** 保証料別

適用期間：令和6年3月29日まで

※お取引内容により上記金利よりさらに0.2%引き下げとなる場合がございます

※ローンの詳しい内容・シミュレーション等は、各支店・ローンセンターまでお気軽にお問い合わせください。

J A ふ く お か ハ 女 ローンセンター

営業日：平日、第2・第4日曜日  
営業時間：AM9：00～PM5：00  
フリーダイヤル：0120-644-602

※ゴールデンウィーク期間中5月3日～5日はお休みさせていただきます

- うまカーローンキャンペーン実施中！  
令和5年12月29日まで
- インターネットローンキャンペーン実施中！  
令和5年9月29日まで

自宅でも簡単！  
審査申込はこちらから→



詳しくはJ A ふ く お か ハ 女 支店窓口またはJ A バンク福岡ホームページへ





## 農産物直売所「よらん野」情報

LINEでお得な情報を配信中!!

ここでしか手に入らない「よらん野」ならではの安全・安心な旬の食材の情報をお届け致します!LINEアプリの「友だち追加」→「QRコード」から登録をお願いします。



- 新茶まつり5月3日(水)~7日(日)
- 母の日イベント5月13日(土)~14日(日)
- 店休日5月9日(火)

公式ホームページ【<http://yoranno.net/>】

ショッピングサイト【<https://yoranno.com/>】

## 農産物直売所「どろや」情報

- 5月14日(日)は母の日イベント!  
オリジナル花束予約受付中です  
予約締切は5月8日(月)まで!
- 価格1,500円(税込み) 【限定50セット】
- 予約注文はこちらまで ☎0943(32)5311

## 理事会だより

3月27日(月)開催

- 第1号議案 理事の利益相反取引承認について(1)
- 第2号議案 理事の利益相反取引承認について(2)
- 第3号議案 理事の利益相反取引承認について(3)
- 第4号議案 令和5年度内部監査計画について
- 第5号議案 農業外事業資金実行後条件変更について
- 第6号議案 出資口数の減少について
- 第7号議案 令和4年度組合員退選について
- 第8号議案 令和5年度コンプライアンス・プログラムについて
- 第9号議案 支店運営協議会規程の廃止について
- 第10号議案 地区運営協議会規程の一部改正について
- 第11号議案 余裕金運用規程の一部改正について
- 第12号議案 令和4年度農業生産基盤強化支援事業実施に係る目的積立金の取り崩しについて
- 第13号議案 令和4年度チャレンジ250支援事業実施に係る目的積立金の取り崩しについて
- 第14号議案 令和4年度末賞与の支給について
- 第15号議案 第9次中期3か年経営計画(令和5年度~7年度)について
- 第16号議案 令和5年度事業計画について

## JAの動き

3月末(4月14日時点)

● 組合員数 (正)	9,616人
● 組合員数 (准)	15,614人
● 貯蓄	2,629億8,601万円
● 貸出	360億3,519万円
● 農畜産物販売高	246億6,036万円
● 購買品供給高	113億4,548万円
● 出資	31億8,169万円
● 共済保有	7,023億2,731万円



(川床)

読者の皆さま初めまして。4月から広報担当となりました川床です。頼れる野口さんがいなくなってしまうのは寂しいですが、安心してWingを任せたいと思っています。日々の勉強を続けていきますので、皆さま宜しくお願いします。毎月の楽しみであるWingがさっさと待ち遠しく感じてもらえるよう松本さんと一緒に今後頑張ります!



(松本)

Wingをお届くださるよう、川床さんと頑張ります!



(野口)

野口さん、2年という短い時間でしたが編集、カメラ、記事の執筆等々根気強く丁寧に教えてくださりありがとうございました。私が着任したの頃、共に黒木の山奥で脱輪しかけたのも今となってはいい思い出です。聞くところによるとJAふくおか八女が始まって以来、女性ベアの広報はじめてのこと。女子力満載のWingをお届けできるような川床さんと頑張ります!

# 出荷者さん こんにちは!



Aコープ八女店  
「ばさらか市場」出荷者  
広川町一条  
石川 雄一さん



## 現在出荷しているものは?

イチゴ

## 出荷しているものの特徴

「あまおう」の他に独自で開発した「綾美姫(あやみひめ)」という品種を出荷しています。やや長めの形で、色・光沢・香りに優れており、甘みと酸味のバランスがいいのが特徴です。農業系の会社に勤めていた頃の知識をもとに、6年の歳月をかけて完成させました。

## 栽培時のこだわり

益虫を使った防除や、日光による土壌消毒を行うなど、安全・安心なイチゴを皆さまに届けるためできるだけ自然の力を借りて栽培しています。

## 消費者の皆さんに一言

皆さまの「おいしい!」の声が励みになっています。いずれは世界中の人に食べてもらうことを目標に一生懸命作っていますので、見かけた方はぜひ食べてみてください!