

Wing

ウイング

あなたとJAを結ぶ広報誌



2020 No.290

特集 JAふくおか八女
VS 新型コロナウィルス



JAふくおか八女

<http://www.jafyame.or.jp/>

「福岡の八女茶」新茶シーズン到来!

新型コロナウイルスに負けるな! 八女新茶、上質の極み

第73回全国茶品評会で19年連続の産地賞に輝いた八女が誇る高級緑茶「福岡の八女茶」の新茶シーズンが到来し、各地で祈願祭を開き、豊作・良質を祈りました。



広大な茶園に向かって祈願する神職(第48回八女市新茶祈願祭)

「福岡の八女茶」が新茶シーズンを迎え、4月9日には、八女中央大茶園五社神社で「第48回八女市新茶祈願祭」を、4月22日には、八女市星野村で「第33回八女市星野村新茶祈願祭」、5月2日には、八女茶発祥の地として知られる八女市黒木町笠原の霊巖寺で「第57回献茶祭」を開き、令和2年産の豊作と良質を祈りました。

令和2年産は、暖冬の影響で例年より早く生育が進みました。「昨年干ばつの被害から樹勢が回復したことや、3月下旬の適度な冷え込みもあり、充実した新芽が順調に生育。生産者たちも「昨年今の時期よりも今年の方が良い。色・味・香りと揃った高級茶の更なる振興に力を入れたい」と、高品質な一番茶の収穫に期待を寄せています。

後まで生産できることを願っている」と話していました。また、「福岡の八女茶」の初取引は、4月16日に八女市のJA全農ふくれん茶取引センターで行われ、落札価格のキロ平均価格は8131円と好スタートを切りました。



第57回献茶祭(霊巖寺)



第33回八女市星野村新茶祈願祭



CONTENTS Wing6月号

2	新型コロナウイルスに負けるな! 八女新茶、上質の極み	14	読者のページ
3	今月のアグリスタ~表紙の人~ 持丸征史郎さん(47)	15	大型特殊免許教習料金の割引・農業安全使用運動
4~5	特集 JAふくおか八女 vs 新型コロナウイルス	16	あなたもチャレンジ! 家庭菜園
6~8	JAトピックス・茶と花の里だより	17	ベジタブルライフ& JAFY'Sキッチン
9	JAふくおか八女新型コロナウイルス対策支援事業	18	手作りマスク型紙
10~11	青年部・女性部	19	JAふくおか八女 INFORMATION
12~13	JAFY TOWN わが家のアイドル特別編	20	Aコープ&よらん野情報 出荷者さんこんにちは



今月のアグリスタ

Hyou si-no-Hito

~親子で描く果樹栽培の未来予想図~ ミカン・キウイフルーツ 梅 生産者

せいしろう 持丸 征史郎さん(47) ゆうすけ 裕輔くん(7) (立花町白木)

背中を押した実家の機械

「小さい頃は就農したくなかった。九州から出たかった」と昔を振り返る征史郎さん。征史郎さんは現在、奥さんと両親の4人でミカンを主に、キウイフルーツと梅を栽培しています。高校卒業後は、関西で10年間会社勤めをしていました。地元で働こうと帰郷し半年ほどしたところ、両親の跡を継ぐ形で就農。征史郎さんの就農を後押ししたのは、当時から実家にあつた、害虫を効率よく防除するために使う薬剤噴霧機(「SS」)の存在でした。「SS」が あつたから農業をやってもいいかなと思えた。これからは、作業を省力化し農業を楽にできるようにしていくことが、新規就農者を増やすために重要だと思ふ」と力を込めます。若い農業者には、「国や県の補助事業を最大限活用し、肉体的にきつくない農業の楽しさを感じてほしい」と期待を込めています。

梅は見た目が9割

征史郎さんの園地では大梅「南高」を主に、「玉英」や自家用に小梅も栽培しています。ほぼ加工に使われるという梅は、出荷の際の外観が何よりも大事で「梅は病気が入りやすいため、ミカンやキウイ以上に防除に気を遣っている」そうです。「梅は収穫後すぐ収入を得られるし価格も良い」と笑う征史郎さん。一方で、「枝が堅いので剪定作業が一番嫌(笑)。枝の片付けも、とがってるし危ないから大変」と作業の苦労を口にします。

園地と一緒に育った子どもたち

末っ子長男の裕輔くんは大の機械好きで「3歳の頃から家族と一緒にユニボに乗っていた」と征史郎さんは笑

ます。現在学校が休校になり、ほぼ毎日農作業を手伝っているという裕輔くん。農機の操作方法など父の背中を見ながら、英才教育で農業を学んでいます。長女と二女と祐輔くんの3人のお子さんは、みんな歩き始める前から園地に連れてきていたそうで、「小学校低学年まではみんなここでおもちゃや勉強道具を持ってきて遊んでいた」と嬉しそうに話します。

休みを自分で決められるように

農業の魅力について「やった分だけ返ってくる」と、さぼろうと思えばさぼれるところ」と征史郎さんは笑います。農家として10年ほど経験を積み「休みの日を自分で決められるようになったところから」1人前になったと感じたそうです。昔は200人以上いたというJAうめ部会も、現在は100人まで生産者が減り続けています。それでも「JAは売り方を工夫してよく売ってくれるので、自分としては梅も悪くないと思っている」と話します。「梅の木は仕立て方や剪定の道具、園地の整備など効率を重視しながら、消費者に買ってもらうような高品質な作物を作り続けていきたい」と、初夏の風に揺れる梅の実に目を細めながら征史郎さんは話しています。

南高梅を摘果する持丸さん親子





特集

JAふくおか八女 vs 新型コロナウイルス

JAふくおか八女では、職場における新型コロナウイルスの同時感染を防ぎ、事業の安定継続を図るため、緊急の勤務体制で業務を行っています。



距離をとりながら仕事をする金融課職員



ビニール資材でデスクを区切り仕事をする農業振興課職員

職場で手作りマスク
JA黒木地区センターの女性職員らが事業所でのマスク不足を改善しようと、洗えて何度も使える布マスクの製作を始めました。製作したマスクは同地区センター職員へ配布し、職場での飛沫感染防止マスクとして活用していきます。今後も製作を続け、より多くの職員へ配付していきたいと考えています。
マスクを製作した職員は「医療従事者のサージカルマスクが不足しているというニュースを見て、私たちJA職員は可能な限り、自作マスクを使用した方が良いのではないか」と思い、製作をはじめました。医療機関へのマスク供給が安定するまでは、自作のマスクを着用して飛沫感染防止を徹底しながら業務にあたりたい」と話していました。

20分で完成！立体マスクの作り方

参照元「nunocoto fabric」
<https://book.nunocoto-fabric.com/15460.html>

一見作るのが難しそうな立体マスクですが、型紙を使えば20分程度で作れます。18ページに原寸大の型紙を用意しましたので、ぜひ作ってみてください。

手作り立体マスクの材料 大人・女性Sサイズ ※仕上がり寸法:タテ12cm×ヨコ24cm
・表布:型紙通りにカットした布を1枚ずつ ※今回、表生地は「オックス」、裏地は「白い布(ダブルガーゼ)」を使用
・裏布:型紙通りにカットした布を1枚ずつ
・マスク用ゴム:25cm程度を2本

1 型紙に合わせて布をカットする

表布を型紙に合わせてカットします。

裏布の型紙を裏地カットラインの線で折り、裏地を合わせてカットします。

2 表布同士・裏地同士を縫い合わせる

表布同士・裏布同士を中表で合わせ、カーブの部分めいしろ1cmで縫い合わせます。

3 表布と裏布を縫い合わせる

カーブ部分のめいしろに1cm間隔で切れ目を入れます。

縫い目から2mm程度離れたところまで切れ目を入れましょう。

めいしろをアイロンで割ります。

広げてアイロンをかけるのではなく、折った状態で片側ずつアイロンをかけた方がやりやすいです。

めいしろを割るとこうなります。

表布と裏布を中表で合わせてまち針でとめます。センターでぴったり合わせましょう。

上下をめいしろ1cmで縫い合わせます。縫うのは裏地の端から端までです。

4 ゴム通し口を作る

横から手を入れ、表にひっくり返します。

アイロンで形を整えます。

ここで更に上下に押さえのステッチを2mm程度のところに入れると、形がピシッと整います。

表布の両側を1cm→2cmの三つ折りで内側に折り、アイロンをかけます。

三つ折りしたところにステッチをかけます。縫い始めと縫い終わりは返し縫いをしましょう。

5 ひもを通す

ひも通しや安全ピンを使ってマスク用ゴムひもを通します。

ゴムひもの先をそろえて玉結びします。

6 立体マスクが完成!

装着して長さを調節したら、ゴムひもをまわして玉結びをゴム通し口の中に隠して、立体マスクの完成です。



勤務体制

JAふくおか八女では、緊急事態宣言を受け、組合員や利用者、職員の安全を最優先すると同時に、事業を継続しながら生活に欠かせないサービスの提供に万全を期すため、4月14日に4回目の「新型コロナウイルスにかかるとの被害対策本部会議」を開催。状況報告や勤務体制について協議し、今後の対応方針を確認しました。15日から職員を2つ以上の班に分け、出勤と在宅勤務の交代で1週間ごとに業務を行うスプリット勤務体制や、職場を2つ以上に分け離れた場所勤務を2つ以上に分けた。また、1日以上の交代勤務や時差出勤により勤務するなど、部署ごとに合わせた対応をしています。

本店金融課では、所属する12人の職員を2班に分け、スプリット勤務体制で対応。職員同士が距離をとりながら業務をするほか、窓口にアクリル板やアルコール消毒液を設置しました。また、本店別館の営農指導部では、営農指導員を各選果場に分散し勤務させることで、接触を減らしています。さらに農業用のビニール資材を活用し、職員間のデスクを区切ることで、飛沫感染防止に努めています。

営農指導

新型コロナウイルスの感染拡大防止のため、栽培講習会などが自粛となり、直接の営農指導が行いにくくなる中、管理作業の指導DVDを各自視聴することで、生産者の重要な栽培管理に役立てています。

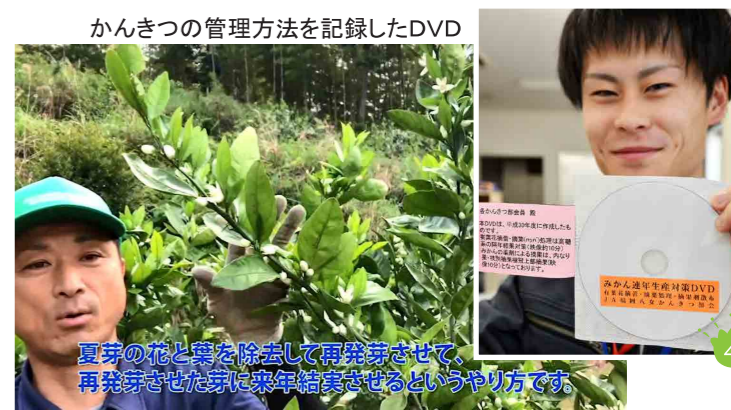
農産物直売所「よらん野」

JA農産物直売所「よらん野」では、店内の換気やスタッフのマスク、手袋、消毒の徹底を図っています。また、レジには飛沫感染防止の透明フィルムを設置、ゴーグル着用、お客さまが並ぶ際の間の目印を付け、お釣りのトレーによるお渡し、定期的な買い物がご・カートの消毒などを徹底し感染防止対策を講じています。

また、ご来店のお客さまには、マスクの着用と最低限の人数での入店、店内が混雑している場合は入店を控えてもらうよう呼びかけしています。この他にも、20分毎に消毒、手洗いなどを促す感染防止対策アナウンスを店内放送し、スタッフ、来店者に注意喚起しています。原龍徳店長は「お客さまやスタッフから感染者を出さないよう、今後も万全の対策を講じて営業していく」と話していました。



飛沫感染防止のため、ゴーグルとマスク、手袋を着用したレジ担当者



かんきつの管理方法を記録したDVD

夏芽の花と葉を除去して再発芽させて、再発芽させた芽に来年結実させるというやり方です。

3 初出荷に向けて
ブドウの生育を確認

JAぶどう部会広川地区は、広川町で現地互評会を開きました。現在の生育状況を確認し、ハウス内の温度管理などの重要性について話し合いました。同部会では主に、加温ハウス、無加温ハウス、トンネル栽培でブドウを栽培します。ハウス栽培でも、ビニールを二重張りにしたものと一重張りにしたものなど、栽培様式を分けることにより収穫時期をずらし、作業の省力化と長期出荷を可能にしています。互評会の参加者は、気温の急な上昇による高温障害や、摘果の時期や方法などについて実物を見ながら確認しました。



生育状況を確認する参加者

8 輸出に向けてミカン
バエの調査始まる

JAかんきつ部会は、4月から、令和2年産ミカンのタイとアメリカへの輸出に向けて、ミカンバエの調査を始めました。同部会では平成26年から、農林水産省門司植物防疫所や福岡県、八女市、全農ふくれんと連携し、輸出に向けたミカンバエのモニタリング調査を続けています。生産園地やその周辺でミカンバエの無発生を調査するという条件のもと、九州の一部の産地で輸出が認められています。調査では、園地17か所を巡回しました。JA園芸指導課の担当職員が、トラップと呼ばれるプラスチック製の籠に誘引剤を投入し、園地に設置。後日トラップの中に入った虫を回収し防疫所で調査します。



園地にトラップを設置するJA職員

15 フレッシュユミズが園児
にミニトマト贈呈

JAフレッシュユミズでは、子どもたちの食育活動に役立ててもらおうと、12年前からJA管内の幼稚園・保育園(所)にミニトマトを贈る取り組みを続けています。部員とJA職員が協力しプランターや培土などを準備。それぞれの地区に分かれ、37か所の幼稚園に222本の苗を贈りました。フレッシュユミズ活動のPRも兼ねたこの取り組みは、子どもたちに苗の管理や収穫体験を通して、食と農の大切さを感じてほしいという願いが込められています。八女市の福島保育所では、園児らは「大きく育つといいな」と笑顔で受け取りました。参加した部員は「自分たちで育てたミニトマトのおいしさを感じてくれたらうれしい」と話していました。



ミニトマト苗を笑顔で受け取る園児ら

21 出荷本格化に向けて
ソラマメ目合わせ会

JAそらまめ研究会は、令和2年産ソラマメの目合わせ会を開きました。出荷本格化に合わせて、規格や品質の高位平準に会員全員で努め、1kg単価500円での販売を目指します。生産者やJA担当職員11人が参加しました。目合わせ会では、参加者は、実物のサンプルを手に取りながら出荷規格を入念に確認しました。気温の上がらない早朝に収穫することや、摘み取り部は莢から5mm程度にすることなどについてJA園芸指導課の営農指導員から説明を受けました。今年産は、昨年冬場の気温が例年より高く推移したことで順調に生育。好天に恵まれ、病害虫の被害も例年より少なく、豊作だった昨年同等の収量や品質が期待できます。



出荷規格を入念に確認する参加者

9 タケノコの
加工作業が順調

立花町のJA白木加工場で、タケノコの加工が進んでいます。生産量日本一を誇るJA管内の同加工場では、3月下旬からタケノコの荷受けが始まり、随時加工が始まっています。合計約100tを加工し、缶詰めした後、地元小学校給食や生協、福岡県内の加工業者などに出荷されます。JAでは、6次化商品として、「筍水煮」や「たけのこご飯のもと」、「筍ドライパック」をJA農産物直売所「よらん野」やAコープで年間通して販売。また、生協で販売される「穂なし新たけのこ水煮」は、下処理が不要でみずみずしいタケノコの食感や風味が味わえると人気の商品です。



作業員によって加工されるタケノコ

10 出荷最盛期で
シイタケ入札会

JAしいたけ研究会は、シイタケの出荷最盛期を迎え、乾燥シイタケの入札会を開きました。入札の結果、1kg平均価格は3145円、1kg最高価格は5270円でした。入札会には県内外の商社13社が参加しました。令和2年産は、長雨が少ないなど生育期の天候に恵まれ上々の出来。シイタケはギフト用や学校給食の需要を中心に、量販店の店頭にも並びます。同研究会は、上陽町の山間地を中心に62人が作付け。クヌギを主とした原木栽培により、安全・安心と食味・風味にこだわったシイタケを栽培しています。



品質を入念に見極める参加者

28 ハウス桃出荷
始まる

JAもも部会で、令和2年産ハウス桃の出荷が始まりました。6月上旬に出荷ピークを迎え、7月中旬まで続きます。八女市のJA立野広域集出荷場には、この日約17kgのハウス桃が生産者によって持ち込まれ、福岡の市場やJA農産物直売所「よらん野」などへ出荷されました。今年産は、暖冬の影響が大きく、被覆適期の遅延や、結実のばらつきに悩まされましたが、加温機による夜温管理の徹底を行ったことで、例年通りGW前の出荷を行うことができました。部会の主力品種「日川白鳳」の他、「ふくえくぼ」、「加納岩白桃」などを出荷します。



初出荷されるみずみずしい桃

1 ブドウ「テラウエア」
出荷始まる

JAぶどう部会で、食味の良さが魅力のブドウ「テラウエア」の出荷が始まりました。八女市のJA長峰パッケージセンターに部会員から持ち込まれたテラウエア約150kgを福岡・広島・鹿児島市場へ出荷しました。初出荷を前に目合わせ会を開き、品質基準や出荷要領を確認しました。同部会は、県内系統販売シエアの約6割を誇る県下最大のブドウ産地で部会員315人が栽培しています。JA担当職員は「出荷体制を整え、有利販売に繋がるよう部会一丸となって頑張りたい」と意気込みを話していました。



出荷基準を入念に確かめる職員ら

新事業

JAふくおか八女
新型コロナウイルス対策支援事業

目的

新型コロナウイルス感染症により影響を受けた組合員で、営農継続のために品目転換および新規品目を導入し、JAを通じて販売する組合員に、経営が安定するまでの期間の支援および品目転換・導入時に必要となる種苗費の一部支援を行います。

また、新型コロナウイルス感染症による影響が顕著な品目について、JAより購入した出荷資材費の一部を支援することで、営農継続につなげることを目的とします。

実施期間

令和2年4月1日～令和5年3月31日までの3年間

※出荷資材費支援は令和3年3月31日まで(1年間)

受付期間

令和2年7月1日～令和3年3月31日まで

※期限以降の申請は受け付けできませんのでご注意ください。

対象者

新型コロナウイルス感染症の影響により令和2年2月～令和3年3月の期間のうち2か月間において、販売単価が前年同期比で概ね2割以上の低下かつ販売額が前年同期比で概ね3割以上減少していると認められる品目を生産している組合員。

支援内容

【作物転換経営安定支援】

作物転換ならびに新規品目導入により栽培技術が確立するまでの期間(最長2年間)を支援します。

※令和3年3月31日までに申請

- ①施設作物への転換(導入) 年額 20万円/10a(2年間)
- ②雨よけ作物への転換(導入) 年額 10万円/10a(2年間)
- ③露地作物への転換(導入) 年額 5万円/10a(2年間)

※施設作物とは、加温を要する作物、雨よけ作物とは、ビニール展張し加温を要しない作物、露地作物とはそれ以外の作物とします。

【作物転換種苗費支援】

作物転換ならびに新規品目導入により発生する種苗費の一部を支援

・種苗購入費の1/2を支援します。

※種苗費支援は導入年度のみを支援とします。

【出荷資材費支援】

対象となる該当品目の出荷資材費の一部を支援

・出荷資材購入費の5%以内を支援します(対象期間のうち最長6カ月間)。

※支援総額全品目を通して500万円を上限とします。

(支援上限額) 1経営体当たり実施期間を通して150万円を上限とします。

※果樹への作物転換は対象外とします(果樹経営支援対策事業を活用)。

※農業生産基盤強化支援事業は別途支援します。

支援事業に関するご相談・お問い合わせ

(相談窓口) 各作物担当者・各地区センター

(申請受付) 農業振興課 ☎0943(23)1378 資材課 ☎0943(23)1162



こんなときこそ 私たちにもできること

4/27

青年部員が地元産花を職場にプレゼント

JA青年部筑後支部は、JA筑後支店と筑後地区センターに、地元産花をプレゼントしました。新型コロナウイルスの感染拡大の影響で、消費が落ち込み苦境に立たされている管内の花生産者や、地元産花を救おうと企画。同支部が生花店から約600本の花を買い取り、青年部員5人が同地区センターを訪問しました。スプレーマムやバラ、ガーベラなど7種類の花で飾られた花束とフラワーアレンジメントを、下川祐樹センター長と秋山典生支店長に贈呈しました。



地元産花を贈呈した青年部員ら

5/8

女性部が来庁者に花束を配布

JA女性部では、「花農家応援プロジェクト」を立ち上げました。管内の花生産者から女性部が花を買い取り、管内の八女・筑後市役所、広川町役場の来庁者に無料で配布。大切な人に花を贈ったり家に飾ったりすることで笑顔の輪を広げようとして取り組みます。また、地元産の花の魅力を知ってもらい、今後の消費拡大につなげる狙いもあります。この日は、3施設で約150本の花束を用意。入口玄関などにブーンスを設置し、部員やJA職員が手渡しで配布しました。



来庁者に地元産花束を配布する部員とJA職員

5/1

宿泊療養者に八女茶ティーバッグを贈呈

福岡県茶生産組合連合会とJA茶業部会は、新型コロナウイルス感染症のホテル宿泊療養者への支援物資として、八女新茶のティーバッグを贈呈しました。ティーバッグは700袋(1袋15個入り)で特選の茶葉を使用。飲みやすさにこだわりながら、甘味と香りがより一層味わえるものとなっています。この日は、同連合会の桐明和久副会長と、JA同部会の江島一信部会長が、福岡県庁を訪ね、小川洋県知事に贈呈しました。桐明副会長は「療養者の方々が回復に努められるよう、各ホテルへのお届けをお願いしたい」と話していました。



ティーバッグを贈呈した桐明副会長(写真左)、江島部会長(写真右)と小川洋県知事

JAデイサービスセンター「茶と花の里」だより

避難訓練

万が一に備えよう!

JAデイサービスセンターでは、4月7日に火災避難訓練を実施しました。介護福祉センターでは年に2回避難訓練を実施しており、万が一の災害等に対応できるよう訓練を行っています。今回、消防への通報訓練、建物外への避難誘導、消火器の取り扱い訓練と火災時の行動を再確認しました。

JAデイサービスセンター
「茶と花の里」 八女市本村425-280
☎0943(23)1161

令和2年度女性部の役員を紹介します!



女性部

女性の力で地域を元気に
今月は【本部】



新型コロナウイルスに負けずに、みんなで頑張りましょう!!

★フレッシュミズ★

部長 成清綾子

季節の野菜を使ったり、
伝承したい料理など親子
で学べる活動を行って
います!!

味噌とおはぎ作り

柿収穫体験

副部長 中島麗子

自然の中での収穫体
験など、子どもたち
が農業に触れる場を
作っています!!

今後は、地区の活動などを紹介していく予
定です!入部希望・お問い合わせは、JA各
地区センターまでどうぞ!

11人の八女られん男たち

令和2年度青年部の新役員を紹介します!

八女地区部長 斉藤 勲
栽培作物 梨

一致団結してこの苦難
を乗り越えましょう

県青協委員 馬場 陽大 (広川地区)
栽培作物 イチゴ・ブドウ・米

1年間頑張ります!

副委員長 野中 真太郎 (立花地区)
栽培作物 キウイフルーツ
柑橘・タケノコ

大変な1年になりそう
ですが、大石委員長を
支えて頑張ります!

委員長 大石 裕介 (広川地区)
栽培作物 イチゴ・米・茶

今できることを精一杯
していきます!ご協力
よろしくお願いします!

星野地区部長 樋口 大記
栽培作物 菜

皆さまにおいしいお茶を。

広川地区部長 馬場 聡
栽培作物 イチゴ・ブドウ

1年間頑張ります!
よろしくお願いします!

立花地区部長 野中 隆三
栽培作物 キュウリ・タケノコ
リーフレタス

地元若者として元気
に活動していこうと思
います。

筑後地区部長 角 亮一
栽培作物 梨・ブドウ

今だからこそ「One
for all, All for one」

黒木地区部長 山内 幸博
栽培作物 イチゴ

若者の力で
未来を築け!

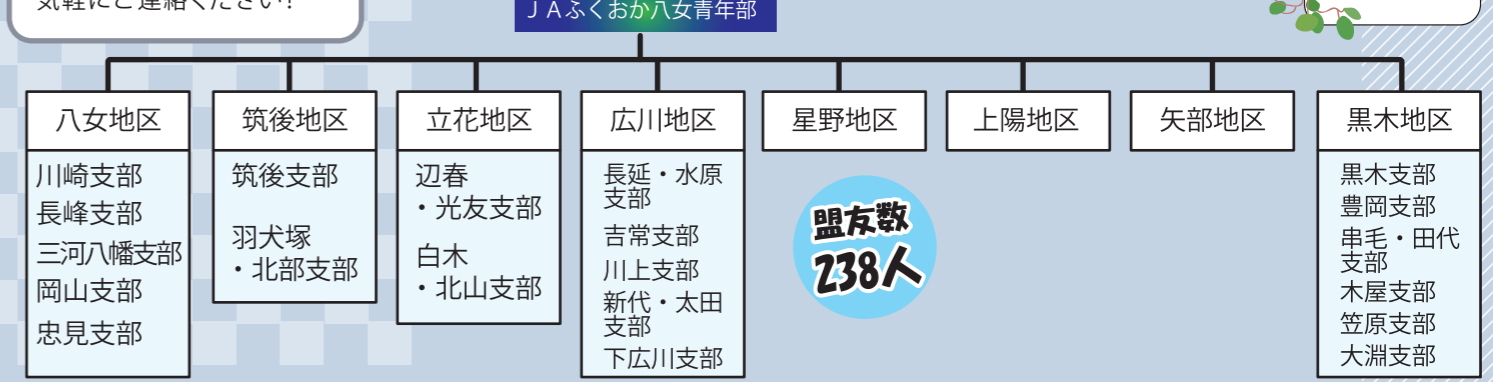
矢部地区部長 原嶋 光保
栽培作物 イチゴ

短い間ですが頑張
ります!!

上陽地区部長 井上 英基
栽培作物 花き

部長4年目。少ない人
数ですが山間部で頑張
ります!

もっと頑張れ俺!(笑)



青年部

ふくおか八女の農業を担う
今月は【本部】

主な活動として、地元の小・中学校を対象とした児童農園若手農業者の農業や経営活動実績に関する発表大会、JA常勤役員室部長との懇談会、独身盟友と独身女性との交流を深めるふれあいパーティー、各地区イベントや研修会への参加、地域住民に農業農村の果たす役割をアピールするための手作り看板や動画の作成を行っています。

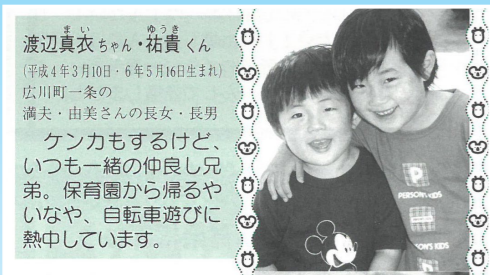


JAFY TOWN

笑顔み つけた! わが家の アイドール

特別編

今回は、子ども時代にWingの誌面を飾り、現在はJA職員として活躍されている方たちを紹介します。



渡辺真衣ちゃん・祐貴くん
(平成4年3月10日・6年5月16日生まれ)
広川町一条の
満夫・由美さんの長女・長男
ケンカもするけど、いつも一緒に仲良し兄弟。保育園から帰るやいなや、自転車遊びに熱中しています。

平成9年12月号No.20掲載



渡辺 真衣さん(28)
八女東支店

- JA勤続年数 10年
- 出身地 広川町一条
- 担当業務 共済窓口
- あの頃の自分にひとこと
今は、バレーを頑張っています!!!
- 組合員の皆さまにひとこと
元気に頑張ります!よろしくお祈りします!



わたしの夢 ぼくの夢
広川町立中広川小学校二年生
山崎 詩織さん
昭彦・明子さんの長女

平成16年1月号No.93掲載



山崎 詩織さん(24)
八女東支店

- JA勤続年数 6年
- 出身地 広川町太田
- 担当業務 融資窓口
- あの頃の自分にひとこと
今の将来の夢は「立派な窓口担当になる事」です!
- 組合員の皆さまにひとこと
笑顔で頑張りますので、よろしくお願いします!



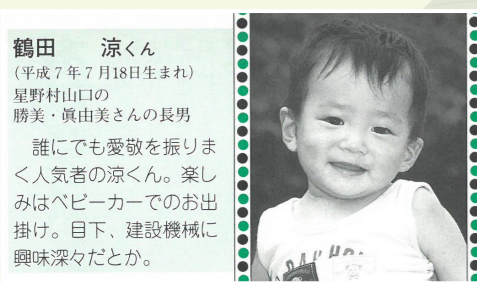
加藤 新菜・愛理ちゃん
(平成9年4月23日・10年7月6日生まれ)
黒木町本分の
昭弘・千絵さんの長女・二女
泥んこ遊びを楽しんでいる元気な姉妹。いたずらにも磨きがかかり、危なっかしくて目が離せなくなりました。

平成11年10月号No.42掲載

- JA勤続年数 4年
- 出身地 黒木町本分
- 担当業務 共済窓口
- あの頃の自分にひとこと
将来の夢はありますか?
- 組合員の皆さまにひとこと
いつもありがとうございます。



加藤 新菜さん(22)
八女東支店



鶴田 涼くん
(平成7年7月18日生まれ)
星野村山口の
勝美・真由美さんの長男
誰にでも愛敬を振りまく人気者の涼くん。楽しみはペーパークーデのお出掛け。目下、建設機械に興味深々だとか。

平成8年10月号No.6掲載

- JA勤続年数 3年
- 出身地 星野村
- 担当業務 キウイ・かんきつ・梅の集荷・選果業務
- あの頃の自分にひとこと
これから出会う人を大切にしてください。
- 組合員の皆さまにひとこと
まだまだ未熟なところがありますが、これからも精進していきますのでよろしくお願いします!

鶴田 涼さん(24)
立花地区センター営農販売グループ



吉田 喜世花さん(20)
黒木支店



吉田 喜世花ちゃん
(平成12年4月13日生まれ)
夏の暑さにも負けず、食欲旺盛の喜世花ちゃん。大好きなお姉ちゃんたちと一緒に外遊びに元気いっぱい。
立花町原島の
浩治・明美さんの三女

平成15年9月号No.89掲載

- JA勤続年数 1年
- 出身地 立花町原島
- 担当業務 金融窓口
- あの頃の自分にひとこと
泣いてばかりいたね。今は笑顔で頑張っています。
- 組合員の皆さまにひとこと
JA職員として笑顔で頑張りますのでよろしくお願いします。



井上 雄太さん(22)
筑後地区センター経済グループ

- JA勤続年数 4年
- 出身地 八女市津江
- 担当業務 肥料・生産資材の配送
- あの頃の自分にひとこと
小さいときはヤンチャなぐらいが丁度良いと思います(笑)。
- 組合員の皆さまにひとこと
頑張りますのでよろしくおねがいします!



井上 雄太くん
(平成10年1月24日生まれ)
八女市津江の
康弘・彰子さんの長男
物を投げ飛ばす悪童ぶりは見事なもの。家中どこでも、雄太くんの大声でにぎわっています。

平成11年2月号No.34掲載



作業機付きトラクターの公道走行について

道路運送車両法の改正により、ロータリーやハロー等けん引タイプでない作業機を装着した状態のトラクターが、一定の条件を満たした場合、公道走行が可能となりました。

※改正前は、作業機付きトラクターの公道走行はすべて同法違反

「一定の条件」とはどのようなものですか？



A. 運転免許等、作業機の幅等の確認が必要です。

農耕トラクター単体または農耕トラクターに農作業機を装着した状態での寸法が、長さ4.7m以下、幅1.7m以下、高さ2.0m以下の場合には普通免許もしくは小型特殊免許で運転が可能です。ただし、この寸法を超える場合には、大型特殊免許が必要です。

作業機を装着して全幅が1.7mを超える場合
⇒ **大型特殊免許** が必要です！

**「無免許運転」にならないよう
ご自身の運転免許証をご確認ください！**

お得な割引キャンペーン実施中!!

JA からの紹介で4月～10月の期間

筑後自動車学校・八女中央自動車学校 での

大型特殊免許教習料金が割引 になります。

お問い合わせ受付は、各農機センターへ

農薬安全使用運動 ～農薬はきまりを守り正しく安全に使いましょう～

農薬の保管

鍵のかかる農薬専用の保管場所
他の容器への移し替えは絶対にしない
除草剤は、他の農薬と区別して保管
鍵をかけ、毒物劇物の表示



カラ容器の適正な処分

野焼きは禁止
農薬が残らないように(3回洗浄)
許可された産業廃棄物業者に委託
JA実施の廃プラ回収の活用



散布時の具体的な対策

必要最小限の散布範囲、散布量とする

風の弱いときに風向きに気を付けて散布する

風下に別の農作物がある場合や、風速3m以上のときは散布を控える。目安は「顔に風を感じる、木の葉が動く、風見(風向計)が動き出す」。

散布方向や位置(高さ)に注意する

できるだけ作物の近くから、目的の作物だけにかかるよう散布する。

適切なノズル、圧力で散布する

粒子が細かいほど、圧力を高めるほど飛散しやすくなる。

散布前に、ほ場周辺の農家や地域住民に日程を知らせる

農薬ラベルを確認して正しく使いましょう！

農薬のラベルには、適用作物、適用病害虫、使用方法等が記載されています。
農薬のラベルの記載事項を守り、適正に使用することが、事故防止の第一歩です。

使用方法が変更される農薬にご注意ください

農薬の残留基準値の見直しに伴い、すでに一部の農薬で使用方法が変更されており、今後さらに増える可能性があります。

使用方法が変更された農薬については、変更内容をまとめたチラシを添付して販売していますので、変更後の使用方法を必ず守ってください。

◇有効期限の切れた農薬は使わずに、適切に処分すること。

◇有効期限内の農薬は、原則としてラベル通りに使用することができますが、できる限り早く使うように努めること。



※誌面の都合上、旧八女市の方以外は八女市を省かせていただきます。

【矢部村】 G・Mさん(71)
今年にはコロナウイルスの影響で、黒木の大藤も、柳川の中山大藤も美しい見頃のときに刈り取られませんでした。人の命を守るため、苦渋の決断だったとのことですが、こんな時代が来るとは思っていませんでした。早く終息して、来年は見事な長い房を見れることを願っています。

【立花町】 H・Kさん(69)
自転車で出かける途中で、知っている花を見つけたらその花の名前を言いながら通り過ぎます。好きな花を見つけたらその花の名前を口に出してしまいます。そしてその花の名前が入っている歌を思い出して、つい口ずさんでしまいます。

【筑後市】 T・Fさん(69)
読者のページでガーベラをお墓に供えて長持ちすると書いてあったので、ガーベラを供えてみようかなと思いました。

【筑後市】 N・Kさん(87)
農を卒業。休耕地の管理のため自家消費分の野菜を栽培しています。ポケ防止のためWingのパスルを楽しんでいます。

【八女市】 K・Mさん(37)
子どもはコロナの影響で保育園にも行けなくなり、毎日相手でクタクタです。遊びのアイデアが尽きました(泣)

【八女市】 K・Hさん(70)
あとのくらいでコロナウイルスが終息するかわかりませんが、学校が長期休校で孫たちのことも気になります。日常が戻るのを祈るばかりです。

【広川町】 U・Eさん(67)
初詣では、今年の目標は「平凡でも穏やかな1年でありますように」とお願いしましたが、この願いも前半ですべて吹っ飛んでしまいました。

5月号の答え!

1	カ	シ	ワ	モ	チ	コ
2	カ	ニ	ヤ	ト	ウ	
3	ト	ク	カ	ツ	ド	ウ
4	ウ	ア	ブ	ミ	ン	
5	ヒ	ト	コ	ト	ク	キ
6	ヨ	ウ	ガ	ク	ウ	
7	ウ	レ	ン	キ	ユ	ウ

シヨウブユ

頭の体操

1	6		10		16	18
2			11	14		
3	7			15		19
4		8		12		
5					17	

並べてできる言葉は何でしょうか?

- ヨコのカギ
- ①初夏にピンクや紫色の花を咲かせます
 - ②パンダの餌になる植物
 - ③相撲取りのリングネーム
 - ④煮た小豆に砂糖を混ぜて作ります
 - ⑤那須与一はこれの名手
 - ⑥出口の反対語
 - ⑦湖などの水を取り除いて陸地にすること
 - ⑧ギリシャ神話の登場人物鳥の羽根をろうで固めて翼を作り、空を飛びました
 - ⑨白でひいて粉にした茶
 - ⑩入院した友人のお●●に行った
 - ⑪『桃太郎』おじいさんが刈りに行った物
 - ⑫刀の手で持つ部分

- タテのカギ
- ①そんなの簡単さ、●●前だよ
 - ②6月のころの長雨のこと
 - ③東京と北京では1時間、東京とモスクワなら6時間
 - ④ラブレターです
 - ⑤漢字で書く金糸雀
 - ⑥学級●●の進行で学級会が行われた
 - ⑦下仁田ネギで知られる県
 - ⑧●●は210円、往復で420円
 - ⑨ホッキョクグマの別名です
 - ⑩黒、赤玉、鹿沼といえ
 - ⑪停留所に止まりながら客を運びます
 - ⑫宴会によく使われる飲食店

正解者の中から抽選で8人の方に農協全国商品券(500円分)をプレゼントします。

- 当5月号の当選者
- 野口久美子さん
 - 郷原美千子さん
 - 稲員 秀子さん
 - 橋本 小春さん
 - 中嶋 数馬さん
 - 川口 美幸さん
 - 田中 麓さん
 - 原田 二豪さん



応募先 〒834-0063 八女市本村420-1 JAふくおか八女 Wing編集係まで
E-mail: koho2@jafyame.or.jp

応募方法
はがきに、答え・住所・氏名(ふりがな)・年齢・世帯主・電話番号・Wingに対するご意見や身近な話題、出来事、テーマ投稿などを書いて下記の住所へお送りください。
締め切り
令和2年6月9日(火)必着
当選者発表
Wing7月号

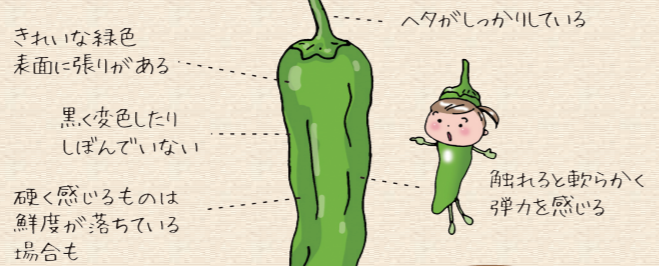
クロスワードパズルの応募方法



シントウガラシ (シントウ)

～食べ方いろいろ「甘トウガラシ」～

見分け方



育ち過ぎると食味が落ちる

辛味の強いものが粉れている!



保存方法

新鮮なうちに食べるのが一番おいしい!

冷蔵庫で保存 4～5日を目安に使い切ろう!

冷凍保存 保存目安 1か月程度

数本まとめて新聞紙またはペーパータオルで包み、ジップロックの保存袋かポリ袋に入れて野菜室へ

暖かい環境で育った野菜なので、冷蔵庫に長時間入れておくと低温障害を起こし、傷みが進み風味や食感が落ちる

ポイント 1本ずつ凍ってから保存袋などに入れて冷凍のバラバラになりやすい

シントウのピミツ

歴史

15世紀にコロンパスによって中南米からスペインにもたらされ、その後欧州の涼しい環境で辛味の少ない品種が誕生したといわれている

16世紀に日本伝来

江戸時代に辛味のあるトウガラシの栽培が始まる

明治時代以降に甘味種が導入

名の由来

漢字では「獅子(し)唐辛子」と書くの起原のある形が獅子の頭に似ていることが由来

未熟な野菜

シントウもピーマンと同様、未熟な緑色のうちに食用とする野菜

完熟すると赤くなる



レシピ1 アサリとナバナのオイル蒸し



レシピ2 新ジャガとアスパラのバター煮



レシピ1 アサリとナバナのオイル蒸し

材料(2人分)

作り方

アサリ	100g
ナバナ	1束
ニンニク	1片
タカノツメ	1本
白髪ネギ	適宜
オリーブ油	大さじ1/2
白ワイン	1/4カップ

- フライパンにオリーブ油とニンニク、タカノツメ、アサリを入れて、ふたをして弱火にかける。
- アサリの口が開き始めたら白ワイン、ナバナを入れて再びふたをして強火にかける(約2分)。
- アサリの塩気で十分ではなかったら軽く塩(材料外)で味を調べ、器に盛り白髪ネギをのせて出来上がり。

レシピ2 新ジャガとアスパラのバター煮

材料(2人分)

作り方

新ジャガイモ	ゆでた物2個
アスパラガス	ゆでた物5本
トマト	中1個(4等分)
紫芽(むらめ、赤しその若芽)	適宜
サラダ油	適宜
かつおだし汁	2カップ
バター	大さじ1
塩・こしょう	適宜

- ゆでた新ジャガイモは厚めに輪切りにしサラダ油で素揚げする。
- 鍋にだし汁とバターを入れて中火にかけ、沸いたところに素揚げした新ジャガイモを入れて弱火にして10分ほど煮る。
- 同じ鍋にアスパラガスとトマトを入れ3分ほど煮る。
- 仕上げにしょうゆを入れ、塩・こしょうで味を調え器に盛り、紫芽を入れて出来上がり。



あなたもチャレンジ!



キャベツ

さまざまな料理との相性も抜群で、食卓に欠かすことのできない万能野菜キャベツ。トンカツの付け合わせには欠かせないよね!



園芸研究家 ● 成松次郎

1. キャベツの特長

キャベツは冷涼な気候を好み、生育適温は20℃前後ですが、初期は高温や低温に強い野菜です。一般地では夏まき秋冬取りが最も作りやすい時期です。

2. 作り方

栽培期間

一般地では、早生種は7月上旬～下旬に種まきし種まき後90日程度、中晩生種は7月下旬～8月中旬に種まきし120～150日で収穫できます。

苗作り

少量の苗を作るには7.5～9cmのポリポットを使うのが便利です。1ポット当たり3～4粒まき、本葉2～3枚で1株になるよう間引きします。苗作りの期間は30日程度で、寒冷しゃなどで害虫の飛来を遮断します(図1)。

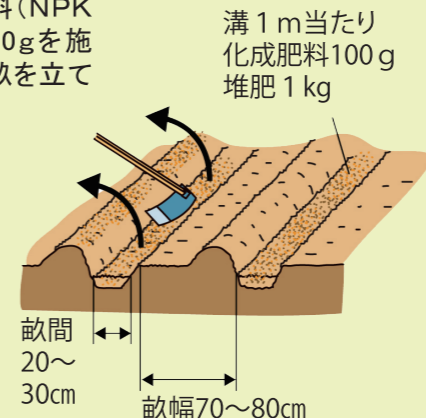
図1 ポット育苗



畑の準備

畑1㎡当たり苦土石灰100g程度をまき、よく耕します。畝幅70～80cm、深さ20cmの溝を掘り、この溝1m当たり堆肥1kgと化成肥料(NPK各成分で10%)100gを施し、土とよく混ぜて畝を立てます(図2)。

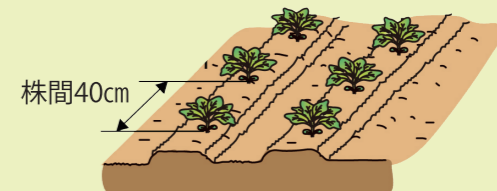
図2 種まき



植え付け

本葉5～6枚の頃、株間40cm程度に植え付けます。このとき、植え穴を掘り、穴に十分水やりして、活着をスムーズにさせます(図3)。

図3 植え付け



本葉5～6枚の苗を株間40cmに植え付ける

追肥

本葉10枚の頃、株の周りに化成肥料を1株当たり10gくらいまいて、株元に土寄せします。2回目はその20日後に同量を畝の両側にまき、土寄せをします。

病害虫の防除

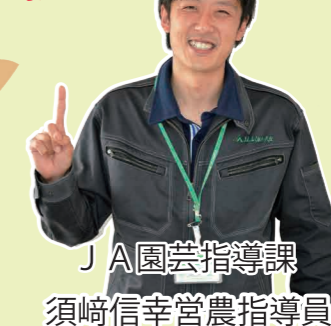
ヨトウムシ、コナガ、アブラムシが多いので、オルトラン水和剤などで駆除しますが、生育初期はネット栽培で予防しましょう。葉先にくさび状の病斑を示す黒腐病にはZボルドーなどで予防します。

収穫

球が肥大し、やや堅く締まってくれば収穫期です。

営農指導員のワンポイントアドバイス
ココがポイント!

教えて! 須崎さん!



J A園芸指導課 須崎信幸 営農指導員

キャベツは植付け後、根傷みが発生しやすいので、排水の良い畑で作付けしましょう。また、アブラナ科野菜での連作障害を起こすため、注意が必要です。

■家庭訪問日 6月26日(金)

※新型コロナウイルス感染拡大防止のため、家庭訪問日が前後する、もしくは中止する場合があります

新型コロナウイルスへの対応について

5月14日、新型コロナウイルス特別措置法に基づく『緊急事態宣言』について、福岡県を含む39県の解除が決定されました。このことを受け、福岡県は民間施設への休業要請の原則解除を決めました。ただし、感染の再拡大を防ぐため、**不要不急の外出自粛**や**他県への移動自粛**の要請は継続されています。また、これまで通り、国民生活・国民経済の安定確保に不可欠なサービスを提供する事業者へは事業継続が求められています。

(令和2年5月15日時点)

JAの対処方針の概要

当JAでは、マスク着用、手洗い、うがいの励行、3密(密閉・密集・密接)を避ける、出勤前に各自で検温し発熱がある場合は出勤しない、など感染予防策を徹底し業務を継続いたします。ご不便をお掛けしますが、ご理解の程よろしくお願いたします。

組合員の皆さまへの訪問活動について

- ① 緊急事態宣言の発令期間中は家庭訪問日での訪問ならびに広報誌「Wing」の配付を遠慮させていただきます。緊急事態宣言の解除を受け、できる限り人との接触を避けるため、郵便受けへの投函による配付対応をさせていただきます。なお、「Wing」は各支店、各地区センター、Aコープ八女店、よらん野にも配置しておりますので、ご希望の方はご来店いただきますようお願いいたします。
- ② 組合員の皆さまへの訪問については、事前にお客さまと連絡を取り、了承の上、マスク着用など感染予防策を講じて訪問させていただきます。

ご葬儀事前相談会随時承り中

JA葬祭センター「まごころ会館」では、葬儀に関する質問などを承る「ご葬儀事前相談会」を随時開催しています。また、JA定期積金「まごころ」をご契約された方は「まごころの会」の会員となり、葬祭センターを利用いただくと祭壇・司会・設営費が5%引きに。さらに、組合員の方は5%引きになります。ご用の際は、年中無休・24時間相談体制のJA葬祭センターにご連絡ください。

■問い合わせ

JA葬祭センター「まごころ会館 山内」
八女市山内373 ☎0120(24)4496
JA葬祭センター「まごころ会館 長浜」
筑後市大字長浜90-1 ☎0120(53)4496



公式ホームページ【<http://www.magokoro-ja.jp/>】

令和3年4月採用JAふくおか八女職員募集

- 職 種 総合職(正職員) 【10人程度】
- 資 格 <総合職>
 - ・昭和60年4月2日以降に生まれた方で高校、専修・専門、短大、大学既卒者
 - ・新規卒業予定者(令和3年3月卒業見込みの方)
- 給 与 154,770円～200,150円
※年齢・経験により変動あり
- 受付期間 令和2年6月25日(木)まで
※郵送=当日消印有効
- 選考方法 一次：筆記試験(一般教養・適性検査)
二次：面接試験(個人面接)
- 選考月日 一次：令和2年7月7日(火)
二次：令和2年7月21日(火)予定
- 合格発表 令和2年7月下旬予定
- 提出書類 履歴書(市販可)
- その他 詳細についてはお電話にてご説明いたします。
- お問い合わせ 人事教育課 ☎0943(24)8012

税務・法律相談日

- 税 務 6月16日(火)
- 法 律 6月22日(月)
- 場 所 JA本店 13:30～
- 申込み JA本店 推進指導課 ☎0943(23)3157

ローン年金相談会開催中止について

6月に開催を予定しておりましたローン年金相談会は、新型コロナウイルス感染拡大防止のため中止とさせていただきます。

- 問い合わせ JAローンセンター ☎0120(644)602

介護福祉に関する「相談会・施設体験」承り中

JAでは、介護全般の質問、認定手続きに関する質問や代行、サービス事業所紹介など介護に関する相談、また、デイサービスセンター「茶と花の里」・「茶と花の里2号館」での1日体験利用、施設見学なども随時承っています。ご用の際は、お気軽にご連絡ください。

■問い合わせ

JAデイサービスセンター「茶と花の里」
八女市本村425-280 ☎0943(23)1161
・「ほたるの会」介護支援センター
・「茶と花の里」「茶と花の里2号館」

立体マスク(大人・女性Sサイズ)
※原寸型紙

ぬいしろ込みの寸法です。記載寸法の通りに裁断ください。コピーしてお使いください。
人によっては少し小さい場合もございます。お好みで拡大コピーしてください。
男性用や子供用を作りたい場合は、型紙を拡大・縮小コピーしてください。
小学生低学年だと90%程度、男性用だと110%程度です。小学校高学年であれば、ゴムの長さの調整のみで型紙そのまま使えます。
記載のないぬいしろ寸法は1cmです。

用尺
(表布)タテ15cm×ヨコ35cm
(裏布)タテ15cm×ヨコ30cm

【表地：布1枚】
【裏地：布1枚】

【表地：布1枚】
【裏地：布1枚】

皆さんが作ったオリジナルマスクの写真を集めます！読者のページで紹介できるといいな♪

© nunocoto fabric

農産物直売所「よらん野」
Aコープ情報

「wing」の設置を始めました！

J Aでは、緊急事態宣言を受け、訪問活動の自粛が続いている中、「よらん野」とAコープ八女店で「Wing」の設置を始めました。「Wing」は、J A各支店や地区センターの窓口にも設置しておりますので、ご希望の方はぜひお取りください。



出荷者さん こんにちば

よらん野出荷者
筑後市長浜

緒方 佳子さん



現在出荷しているものは？

トウモロコシ(ゴールドラッシュ)・ハーバリウム・多肉植物 e t c

出荷するものの特長は？

家では、主人と一緒に八女電照菊を生産しています。また、今年から約300坪ほどのハウス施設を利用してトウモロコシを作っています。減農薬栽培にこだわり、粒揃い(粒の大きさが均一)の高品質なトウモロコシだけを出荷しています。

おすすめの食べ方は？

一番は丸かじりです(笑)。あと、バターと塩を加えて炊くトウモロコシご飯もとってもおいしいですよ。

消費者の皆さんに一言

トウモロコシは「自分が食べる」と思って作っています。安全安心で自分が食べたいと思えるトウモロコシだけを出荷していますので、ぜひ皆さんも食べてみてください。また、外出自粛の疲れが溜まっている方は、ハーバリウムや多肉植物を部屋に飾ってみてはいかがでしょうか(笑)?心が癒されるのでおすすめです。

理事会だより

4月28日(火)開催

- 第1号議案 理事の利益相反取引承認について
- 第2号議案 令和2年度余裕金運用方針・計画について
- 第3号議案 貸出要綱の一部改正について
- 第4号議案 信用事業規程の一部変更について
- 第5号議案 農地利用集積円滑化事業規程の廃止について
- 第6号議案 定款及び定款附属書総代選挙規程の一部変更について
- 第7号議案 規約の一部改正について
- 第8号議案 農業経営規程の一部変更について
- 第9号議案 表彰規程に基づく善行表彰者について
- 第10号議案 自己改革取組宣言について
- 第11号議案 広川ライスセンターパライザー及びシーケンサ更新について
- 第12号議案 JAふくおか八女農業ビジョンについて
- 第13号議案 福岡八女農業協同組合園芸施設等レンタル事業廃止及び実施規程の廃止について
- 第14号議案 第8次中期3か年経営計画及び令和2年度事業計画見直しについて
- 第15号議案 第24回通常総代会の開催と提出議案について

J Aの動き

4月末

● 組合員数 (正)	10,491人
● 組合員数 (准)	16,143人
● 貯蓄金	2,463億2,852万円
● 貸出金	342億9,049万円
● 農畜産物販売高	14億9,416万円
● 購買品供給高	8億3,456万円
● 出資金	34億900万円
● 共済保有高	8,037億6,303万円



野口 (野口)

新型コロナウイルスの影響で外出自粛モードが続く中、いろんなもののオンライン化が進んでいますね。飲み会や授業、デートなど……。そんな中私は、オンラインで「あつちむいほい」をすることが意外と楽しいのではないのかと思、友人と実行してみたのですが、たまたま終始のじやんげんに終始、楽しくもなんともなかったです。機器の通信も大切ですが、やはり人の心どうしが「オンライン」になれていることが大切だと感じる今日この頃です。



加藤 (加藤)

4月16日の緊急事態宣言発令後、新型コロナウイルス感染拡大防止のため、皆さまのお宅へお伺いしての取材や撮影を控えさせていただきました。そのため、今号のJAFY TOWNは「わが家のアイドル特別編」と題して、子ども頃にWingに登場して、今ではJA職員として活躍されている6人の方に載っていただきました。皆さん、お顔はそのままですけど、ホント立派になられましたねえ(感動)。