

Wing

ウイング

あなたとJAを結ぶ広報誌

2020 No.292



特集 第24回 通常総代会

THE NORTH FACE

～これまでも、これからも地域とともに～

JAふくおか八女

<http://www.jafyame.or.jp/>

特集 第24回 通常総代会 ～これまでも、これからも地域とともに～



議長に選出された上陽地区の山口吉久さんと立花地区の久保博文さん

6月25日、第24回JA通常総代会をJAふくおか八女本店の大会議室で開き、総代本人13人(他に委任状0人、書面議決579人)が出席しました。今年は新型コロナウイルス感染症拡大防止のため、各地区で事前説明会を開き、書面議決出席を推奨しました。また、当日は来賓の招待自粛や善行表彰状贈呈の自粛などの3密対策を講じ、執り行いました。令和元年度事業報告や令和2年度事業計画など全10議案が承認されました。

組合長あいさつ (抜粋)



代表理事組合長 鷗木 高春

通常であれば、サザンクス筑後の大きな会場で、できるだけ多くの本人出席を求め、出席率の向上を呼びかけ、総代会を行ってまいりましたが、現在、緊急事態宣言が解除されたとはいえ、まだまだ新型コロナウイルス感染症拡大が心配されている状況です。また、県、中央会の要請もあり、本年度については書面議決を推奨した総代会に切り替えさせていただき、私と専務、二手に分かれて各地区の会場で事前説明会を開かせていただきました。

さて、令和2年度は、新型コロナウイルス感染症により未曾有の世界的危機を迎えています。世界経済に甚大な影響を及ぼしており、国内の農畜産物にも大きな影響をもたらしています。農畜産物の安定生産・供給はJAグループにとって重要な社会的使命のひとつであり、この使命を果たすためにグループを挙げて取り組んでいくとともに、組合員の皆さまに必要な地域に根ざした営農型JAを目指してまいります。第8次中期3か年経営計画の着実な実行とJAふくおか八女独自の自己改革を継続し、役職員一丸となってさらなる事業展開に取り組んでまいりますので、引き続きご支援ご協力を賜りますようお願い申し上げます。



別の会場ではスクリーンを使って一部の職員がリモートで参加しました

各地区の会場で事前説明会を開きました(6/3八女北支店)



移動購買金融店舗車「ふれあいジャフィーくん号」

		9:30～11:45		13:30～15:00	
月曜	笠原地区	笠原東交流センター	大淵地区	旧大淵支店	
火曜	上陽地区	旧横山支所	上陽地区	旧横山支所	
水曜	笠原地区	旧笠原支店	笠原地区	旧笠原支店	
木曜	田代地区	旧黒木支店(田代)	田代地区	旧黒木支店(田代)	
金曜	大淵地区	旧大淵支店	大淵地区	旧大淵支店	



車内には、金融窓口端末機を備えており、金融業務(当座性入金・出金(お客さま1人あたり現金出金額は30万円限度)、定期貯金・定期積金の受け入れ(定期貯金は通帳式に限る)、通帳記帳・繰越、公共料金・税金納付(歳入金を除く)を受け付けています。また、車内には購買コーナーも設け、Aコープで取り扱う商品の一部(野菜、肉、魚、お菓子類など)を陳列し、利用者へのサービスの充実も図っています。ふれあいジャフィーくん号では、JA担当職員に気軽に相談できたり、利用者同士で会話が広がったり、貯金、買い物支援だけでなく、地域での交流の場にもなっています。



運行地区の皆さん! ぜひ「ふれあいジャフィーくん号」をご活用ください!



鷗木組合長



移動購買金融店舗車の巡回場所は、管内のATM設置場所から離れている地域で、黒木地区(笠原、田代、大淵)と上陽地区(上横山)です。移動購買金融店舗車の営業時間は午前9時30分から11時45分まで、午後は13時30分から15時までとなっています。

移動購買金融店舗車が巡回



移動購買金融店舗車が中山間地域を巡回
JAは、管内のATM未設置地域に住む組合員、利用者の利便性を高めようと移動購買金融店舗車「ふれあいジャフィーくん号」地域の暮らしを支える「ふれあい」を巡回運行しています。

ふれあいジャフィーくん号に寄っていかんの!

CONTENTS Wing 8月号

- 2 ふれあいジャフィーくん号に寄っていかんの!
- 3～5 特集 第24回 通常総代会～これまでも、これからも地域とともに～
- 6～9 JAトピックス
- 10 今月のアグリスタ～表紙の人～ 内藤幸輝さん(39)
- 11 あなたもチャレンジ!家庭菜園
- 12～13 JAFY TOWN 笑顔みつけた!
- 14～15 読者のページ、クロスワードパズル
- 16～17 青年部・女性部
- 18 ベジタブルライフ & JAFY'S キッチン
- 19 JAふくおか八女 INFORMATION
- 20 Aコープ&よらん野情報 出荷者さんこんにちは

農家所得の更なる向上を目指し
第8次中期3か年経営計画を実施

第8次中期3か年経営
計画(二部抜粋)

提出議案

※詳細は総代会資料を「ご確認ください」

- 第1号議案
平成31年度(令和元年度)事業報告および
剰余金処分案について
- 第2号議案
第8次中期3か年経営計画(令和2年度〜
4年度)について
- 第3号議案
令和2年度事業計画および関連事項について
- 第4号議案
令和2年度理事報酬について
- 第5号議案
令和2年度監事報酬について
- 第6号議案
農地利用集積円滑化事業規程の廃止につ
いて
- 第7号議案
定款および定款附属書総代選挙規程の一
部変更について
- 第8号議案
規約の一部改正について
- 第9号議案
信用事業規程の一部変更について
- 第10号議案
農業経営規程の一部変更について

第1号議案では、平成31年度(令和元年度)の各部門が取り組んだ事業の成果を報告しました。
第2号議案では、今年度から取り組む第8次中期3か年経営計画(令和2年度〜4年度)について決議しました。

その中で「今後、厳しい経営環境に耐え、JAふくおか八女が単独JAとして、この『ふるさと八女』で生き残っていくためには、営農型JAとしてJAふくおか八女独自の組織・事業基盤を再構築する必要があります。また、組織維持の根幹をなす財務基盤強化のため安定的利益の確保を目指す」とする中長期経営基本方針が決議されました。

中長期経営基本方針は次のようになります。①農家所得の更なる向上を目指し、販売高の向上と生産資材等のコスト抑制に取り組みます。②販売手数料を引き上げることで指導力ならびに販売力強化への体制を整備します。③生活関連事業の事業利益を確保するとともに、経済事業全般の収支改善に取り組みます。④超低金利政策による信連奨励金の減額に備え、自己資金運用体制の強化等を図り信用事業利益の維持・確保

を目指します。また、共済事業目標と推進体制を見直しします。⑤ICT情報通信技術等を導入し、事業の効率化、業務の省力化を図り経費削減に取り組みます。

各部門の主な事業計画の
取り組み(二部抜粋)

営農販売部門では、令和4年度の販売手数料の引き上げに向け、これまでの実績に基づいた販売手数料率の精査および検証を行います。また、適正な販売手数料率を協議するため生産組織代表者を構成しました。「販売手数料検討協議会」を設置し協議を開始します。農業振興では、就農支援センター(第6期生5人を含む)を、今こそ農業塾では第10期生29人を受入れ、新規就農者の育成および地域農業環境の保守に取り組めます。また、4年目となる「農業生産者基盤強化支援事業」を拡充し、生産者支援に取り組めます。

経済部門では、不採算事業所の業務内容の検証を行うとともに、アグリセンターの日祭日営業を含めた運営体制の見直しを進め、アグリセンターの業務効率化へ向け、POSシステムの導入を進めます。また、営業担当者の効率的な体制の見直し

を進めます。葬祭では、利用者ニーズの高まりによる家族葬や小規模葬への対応ができる全会館活用を努め、葬儀に関する不安を解消し、安心してご利用いただくため、事前相談会を随時開催します。また、まごころ会館(広川(仮称))の進出を目指します。

金融共済部門では、支店の現場機能強化に向け本支店体制の再構築と事業の専門性や高度化の対応に取り組めます。また、事業環境の変化に合った共済推進体制の構築に取り組めます。長期共済では保障点検訪問活動や提案活動における「ひと・いえ・くるま」の総合保障の提供を行います。

管理部門では、ICT(情報通信技術)およびAI(人工知能)の活用で業務プロセスの改革に取り組めます。組織基盤の強化では、組合員参加の会議を定期的に開催し、意見等の聴取に努めます。また、組織活性化に向け、新規就農者や女性農業者の正組合員加入促進を図っていきます。また、組合員組織を強化する体制構築に取り組む、女性部組織の活性化と支援体制の強化に取り組めます。

自己改革の基本目標である「農業者の所得増大」「農業生産の拡大」「地域の活性化」の実現に向け、全部門、積極的に取り組んでいきます。

主な意見・質問に対する回答

Q 就農支援センターを卒業された方たちの就農後の定着状況および反収の状況は？また、就農支援センターの今後の拡大予定や後継者育成の計画はあるのでしょうか？

A 平成27年度のスタート以降、第5期生までの23人のうち、現在までに1人離農されています。センター卒業生の8割はイチゴ・トマトとともに部会平均以上の収益を確保されており、部会をリードしている方もおられます。就農支援センターの拡大については、ほ場の関係もあるため、基本的には1期あたり5人程度

で考えており拡大の予定はありません。

Q Aコープ八女(直営店)の今後の経営計画について教えてほしい

A 運営基盤とお客さまへの利便性等強化を図るため、令和3年度にAコープ事業の業務委託等を含め、老朽化に伴うAコープ八女の店舗を整備し、令和4年4月オープンを目指します。また、直販コーナーの存続や女性部組織活動場の確保など多くの方々の声を大事に考え、たくさんの方の意見に耳を傾け協議、検討をしていきます。

Q まごころ会館(広川)の計画はどこまで進んでいるのでしょうか？また、JA経営は大丈夫でしょうか？

A 現在、「まごころ会館」は長浜、山内の2館を運営しています。他社競合店のJA管内への進出など葬祭事業を取り巻く環境も競争が激化していることから、JA葬祭事業の基盤強化と利用者拡大を図るため「まごころ会館」の3つ目の斎場として広川地区での整備を目指しています。今

後も検討会を開き、情勢を見極めながら慎重に検討を進めていきます。



Q 新型コロナウイルスの影響で価格が下がっている品目もありますが、今後、販促をどのように行っていくのでしょうか？

A 3月から4月にかけての花の販売が非常に厳しい状況にありました。行政にも販売協力を頂いたり、ネット販売を強化しています。イベントも自粛傾向が続いているため、代替案をいろいろ模索していきたいと考えています。

Q 販売手数料の引き上げはどの程度になるのでしょうか？

A 営農販売事業の収支改善が喫緊の課題となっており、将来にわたって単独JAとして存続できるよう営農販売事業の収支改善(赤字幅の縮小)を目的に、ある程度の手数料引き上げを行うという苦渋の選択で提案させてもらっています。

令和4年4月1日(作物出荷日基準)より作物ごとに改定を行います。どの程度上げるかについては、部会の代表者等を含めた販売手数料検討委員会を設置して、十分協議した上で直近である令和3年度の実績をもつて総合的に判断させてもらいたいと考えています。

Q 不採算事業所の店舗の経営改善としてアグリセンターの運営体制見直しとあるが、これは店舗がなくなるということでしょうか？

A 収益性を改善するという基本原則ではありますが、アグリセンターについては効率性・生産性を高めるための運営体制見直しを考慮しています。SSであれば3期連続で赤字の場合は閉鎖することとしています。SS事業については生活の基礎となることから存続させるためにも利用のお願いをしています。現在、赤字のSSはありません。



善行表彰では、第73回全国茶品評会愛知大会(玉露の部)で農林水産大臣賞を受賞した八女市星野村の山口豪吉さんが表彰されました。通常総代会終了後、ご自宅にて表彰状を授与しました。

善行表彰



表彰を受ける山口さん

Q 移動購買金融店舗車の現在の利用状況はどうなっていますか？

A 5月の金融利用は笠原地区11人、田代地区17人、大洲地区29人。購買利用は、上陽地区2人、笠原地区17人、田代地区9人、大洲地区6人となっています。購買部門の昨年実績については年間107万円(計画580万円)、1196人の利用となっており、6人の利用となっており、また、金融主体であるため、15時までの営業となっています。

Q 県域オールJA構想から脱退する決定がされていますが、今後どのような考えで進められるのでしょうか？

A 現在、県下7JAが不参加を表明されています。今後、営農型JAとして生き残るためには、営農指導・販売に力を入れていくことが必要だと考えています。そのためにも販売手数料の見直しも含めて検討していきます。また、専門性の高い職員の育成強化に努め、不採算事業所の運営体制見直しによる経営改善を図っていきます。



各地区17会場で行われた事前説明会でも貴重な意見が寄せられました(意見・質問86件)

中玉とまと部会 夏秋ミディマト「はなひめ」出荷順調



夏秋ミディマト「はなひめ」の目合わせ会

JA中玉とまと部会で、夏秋ミディマト「はなひめ」の出荷が順調です。品種は「フルティカ」で、「はなひめ」はJAオリジナルブランド。夏秋・冬春2作で年間通して出荷されています。夏秋物は5月30日から出荷が始まりました。

出荷本格化に合わせ、JA黒木集荷場で目合わせ会と栽培講習会を開きました。目合わせ会では、夏秋ミディマトの出荷規格の確認や販売計画について意思統一が図られました。

栽培講習会では、八女普及指導センター職員が梅雨時期における栽培管理の指導を行いました。

フレッシュミズ

贈呈ミニトマトを園児が収穫

JA管内の保育園(所)と幼稚園で、フレッシュミズが贈呈したミニトマトの収穫が始まっています。八女市の福島保育所では、園児たちが誤飲しないよう管理された畑で、年長児



ミニトマトを収穫する園児ら

24人が先生と一緒に収穫作業を楽しんでいます。収穫したミニトマトは、小さく切って給食の時に園児たちに提供されています。

夏秋きゅうり研究会 「県境きゅうり」出荷本格化!

JA夏秋きゅうり研究会で、6月16日から始まった、「県境きゅうり」の出荷が本格化しています。立花町のJA上辺春集荷場では、7月から連日出荷となりました。

「県境きゅうり」は同町の中山間地で、昼夜の寒暖差を生かしながら、露地栽培で作られます。深緑のみずみずしい色と、シャキシャキした歯ごたえが魅力で、学校給食に提供されるなど、地元でもなじみ深い夏野菜です。同研究会の中島次男会長は「栽培管理を徹底して、部会全体で収量を上げていきたい」と意気込んでいます。



出荷されるみずみずしい「県境きゅうり」と中島会長

レイシ研究会 夏バテに効果抜群! グリーンレイシ出荷順調

JAレイシ研究会で、5月中旬から始まったグリーンレイシ(品種=「えらぶ」)の出荷が順調です。出荷本格化に合わせてJA黒木集荷場で目合わせ会を開き、黒木支部の生産者12人が参加しました。出荷規格を確認後、JA営農指導員が、摘花・交配管理や収穫適期、梅雨入り後の排水対策などの栽培管理について説明しました。

丸みを帯びたボリューム感と濃い緑色でイボに覆われた果実が特徴のグリーンレイシ。程よい苦味で夏バテや疲労回復にも効果があり、オクラやトウモロコシとともに夏野菜の定番として人気があります。



グリーンレイシの目合わせ会

ぶどう部会 高糖度で大人気! シャインマスカット初出荷

福岡県内系統販売シェアの約6割を占めるJAぶどう部会で、6月15日から、ブドウ「シャインマスカット」の出荷が始まりました。高糖度で皮ごと食べられ、幅広い世代から人気の同品種。今年産は、全体的に例年通りの高品質な仕上がりが、8月下旬に最盛期を迎えます。



理想の房づくりを目指し、摘粒作業に励む部員たち

食味を重視した房づくりにこだわる同部会では、食べやすくおいしいブドウを消費者に提供しようと、生産者がさまざまな工夫をしています。部会の青年部黒木地区では、部員たちの発案で昨年からのブドウの「房づくりコンテスト」を開いています。部員17人は、きれいな卵型をした房づくりを目指し、収穫までの最後の仕上げ作業で、ブドウの品質を左右する摘粒作業の技術を中心に競いました。

また、JAの集荷場では、荷口ごとに糖度18以上、酸度0.6%以下の基準で糖度検査を行っており、厳選したシャインマスカットのみを出荷しています。



出荷される高品質な「シャインマスカット」



ブルーベリー研究会 「星野村ブランド」ブルーベリー初出荷

JAブルーベリー研究会で、6月15日から、ブルーベリーの出荷が始まりました。同研究会では、星野村の酸性の土壌に適した品種を選び栽培します。食味に優れたハイブッシュ系や大玉で収量性の高いラビットアイ系など、高い品質が市場から評価され、「星野村ブランド」として定着しつつあります。



出荷規格について確認する参加者

初出荷に合わせ、集荷説明会と出荷目合わせ会を開きました。JA担当職員からは、有利販売につなげられるようできるだけ毎日収穫を続けることや、梅雨時期に入っの割れ果に注意することなど説明がありました。同研究会の山口耕一会長は「基本的には例年通り高品質。安全安心の国産ブルーベリーを消費者にぜひ味わってほしい」と話していました。

なし部会 みずみずしい梨「幸水」初出荷



みずみずしいハウス梨「幸水」を収穫する齊藤さん

JAなし部会で、6月26日から、ハウス梨「幸水」の出荷が始まりました。みずみずしさや清涼感のある味が魅力の同品種。今年産は、暖冬や開花期以降の低温で小玉傾向ですが、生育期に雨が少なかったこともあり、糖度は11と高く品質は上々に上がっています。

八女市の齊藤勲さんの園地でも、たわわに実った同品種の収穫が始まりました。齊藤さんは、2万玉出荷を目標に、剪定や授粉、摘果など基本的な栽培管理を怠らないように心掛けています。齊藤さんは「今後の玉伸びに期待し、高品質な梨を消費者に届けていきたい」と意気込んでいます。

JAから2市1町へ 新型コロナ対策！検温カメラシステムを寄贈

JAは、新型コロナウイルス感染症拡大防止に役立ててもらおうと、管内の2市1町(八女市・筑後市・広川町)へ「検温カメラシステム一式」を寄贈しました。

現在、新型コロナウイルス感染症拡大により大きな影響を受けている事業者(農業者含む)に対して、各市町から国の持続化給付金や福岡県緊急持続化支援金に加えて、独自の支援(八女市:がんばるパイ八女農林漁業応援金・広川町:広川町持続化緊急支援金)を受けており、JAからの返礼と地域貢献活動の一環として、検温カメラ寄贈を企画しました。



高性能な「検温カメラシステム」



八女市の三田村統之市長(写真㉔)と 広川町の渡邊元喜町長(写真㉕)と



筑後市の西田正治市長(写真㉖)と

- ①移動可能②最大30人を同時に検温③AIでの顔検出機能搭載④離れた場所からでも正確⑤測定精度±0.5℃での測定が可能

長峰小学校と八女農業高校 児童と生徒が田植え体験で交流



長峰小児童と、八女農高生の田植え体験に取材にお邪魔しました。食育活動として地元生産者、樋口賢治さんから企画されているこの取り組みも今年で4年目。今年は何んとテレビ局が取材に来ていました！収穫したお米は「長峰ガッツ米」として販売予定とのことです。楽しみですね。

4Hクラブ 地元園児がイモ植え体験



4Hクラブ員の指導の下、イモ植えを楽しむ園児たち

八女市で活動する4Hクラブ(農業青年クラブ)八女地区黒木支部は、子どもたちにサツマイモ植えを通して農業の楽しさや大切さを知ってもらおうと、黒木町のあゆみ保育園の園児たち28人を招き、イモ植え体験を行いました。クラブ員からサツマイモの植え方を教えてもらおうと、園児たちは畝に沿って苗を1つ1つ丁寧に植え、約30分のイモ植え体験に汗を流しました。

身体機能の向上に レッドコードを導入!

JAデイサービスセンター「茶と花の里」では昨年よりレッドコードと呼ばれる運動器具を導入し、身体機能の維持・向上に向けた取り組みを強化しています。レッドコードは天井から吊り下がる2本のロープを使って体を動かすことで、体幹を鍛えたり、関節や筋肉の柔軟性の向上、筋力低下の予防に効果があります。今ではレッドコード運動参加者も増え、皆さん進んで取り組まれています。



JAデイサービスセンター **茶と花の里** だより

JAデイサービスセンターでは、新型コロナウイルスへの長期的な対応が求められる中で、迎え時の検温による体調の確認や、来所時の手洗い・うがいの徹底、小まめな換気の実施、テーブルや椅子、手すりや館内の備品の消毒など可能な限りの対応をとりながら、皆様に安心してご利用して頂けるよう努めております。

温室みかん研究会 ハウスミカン初出荷



選果が始まったハウスミカン

JAかんきつ部会温室みかん研究会で、7月3日から、ハウスミカンの出荷が始まりました。立花町のJA北山かんきつ選果場では、「上野早生」2.5tが初選果され、生協やJA農産物直売所「よらん野」などに出荷されました。8月上旬に最盛期を迎え、9月上旬まで、約50tの出荷を見込みます。

同研究会では、ハウス内の温度や水分を小まめに調整します。特に、かん水量を制限してミカンに水分ストレスを掛ける「水切り」を行うことで、消費者からニーズの高い小玉で濃い黄色のミカンづくりに取り組んでいます。

すもも部会 ジョイント栽培で作業の省力化へ



接ぎ木の箇所を確認する井手新次郎部会長㉔とJA担当職員

JAすもも部会では、スモモの樹体ジョイント仕立て栽培による、作業の省力化と早期多収に取り組んでいます。ジョイント栽培とは、隣り合わせた木の主枝どうしを接ぎ木によって連結し、集合樹に仕立てる方法。主枝と結果枝にまとめて整枝し規則正しく配置することで、摘果や授粉、剪定作業が大幅に省力化できます。またジョイント栽培では、植え付けから成園となるまでの期間が約4~5年と、慣行での栽培より短く、早期多収が可能です。

ジョイント栽培導入後の部会の販売実績が近年好調で、販売数量では直近2年連続で上昇、販売金額では昨年産が、過去最高の売上高を記録しています。



ジョイント栽培により作られたスモモ「貴陽」



直線状の主枝の両側に側枝が伸びている井手部会長の園地

茶業部会 知事へ県茶業共進会結果報告



受賞報告を受けた小川知事㉔と受賞者ら(樋口さん夫妻㉕と栗原さん夫妻㉖)

「令和2年度福岡県茶共進会」で農林水産大臣賞を受賞した樋口龍也さん(煎茶の部)と栗原昭夫さん(玉露の部)が、小川洋知事を表敬訪問し、受賞報告と受賞茶を贈呈しました。

福岡県茶共進会には、今年度は県内茶産地から煎茶118点、玉露117点が出品されました。最優秀賞の中から選ばれる特別賞の最高位・農林水産大臣賞には、煎茶の部で上陽町の樋口龍也さん、玉露の部で矢部村の栗原昭夫さんが輝き、両者とも2年連続での受賞となりました。

女性部 花農家応援プロジェクト！ 来店者へガーベラの花束プレゼント



来店者にガーベラを配布する女性部員ら

JA女性部では、新型コロナウイルスの影響によりイベント等自粛が相次ぎ、消費が落ち込み苦境に立たされる地元の花き生産者を応援しようと、「花農家応援プロジェクト」を企画しました。女性部が管内の花生産者からガーベラ2,580本を買い取り、3本ずつの花束にしてJA全支店11店舗で来店者に無料で配布しました。大切な人に花を贈ったり家に飾ったりすることで笑顔の輪を広げよう取り組みました。



あなたもチャレンジ!

家庭菜園

カブ



カブは品種によって、大きさ、形、色(白・赤)がさまざま。実は、葉の部分が一番栄養価が高いんです。葉には、ビタミンB1、ビタミンB2、ビタミンC、カルシウムなどが豊富に含まれています。

園芸研究家●成松次郎

1. カブの特長

生育適温は15~20℃と冷涼な気候に適し、暑さと乾燥に弱い、寒さには強いという特徴があります。春まき(3~4月)と秋まき(9~10月)が一般的な栽培時期です。

2. 作り方

畑の準備

種まき1~2週間前に1㎡当たり苦土石灰100gをよく混ぜておきます。次に、化成肥料(NPK各成分で10%)150gと堆肥2kgを全面に散布し、よく耕しておきます(図1)。

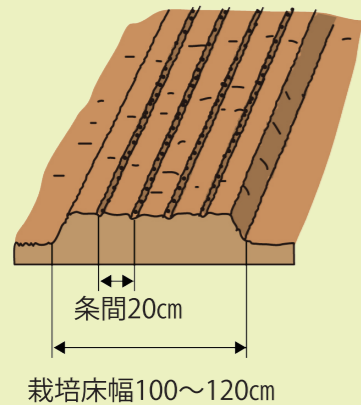
図1 畑の準備



種まき

幅100~120cmの栽培床を作り、深さ1cm程度のまき溝を20cm間隔で4条作ります。溝に1~2cm間隔で種をまき、薄く土を掛けます(図2)。

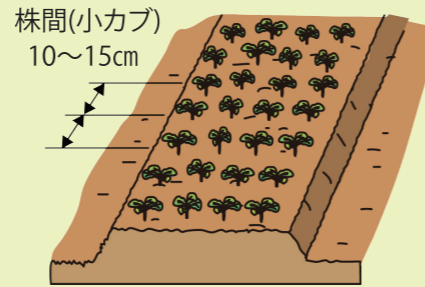
図2 種まき



間引き

発芽し、子葉がそろった時点で、まき過ぎて密になっている部分を間引きます。その後も、込み合ってきたら、生育の悪い株を間引きます。最終的な株間は小カブで10~15cm、中大カブで20cm程度にします(図3)。

図3 間引き



追肥・土寄せ

間引き後は株元へ土寄せして、株のぐらつきを防ぎます。中大カブでは、最後の間引き後に1㎡当たり化成肥料30gを株元に与え、土寄せします。

病虫害防除

アブラムシには、マラソン乳剤など、アオムシ、コナガにはゼンターリ顆粒(かりゆう)水和剤(BT剤)などで防除します。なお、栽培床に寒冷しゃやトンネル状に掛けたり、不織布のべた掛けをすれば、害虫の侵入を防ぎ、風雨から幼苗が守られます。

収穫

小カブは直径が5cm程度、中大カブは10~15cmが適期で、早く育った株から収穫します。遅くまで置いておくと肥大が進み、す入りや裂根することがあります。

営農指導員のワンポイントアドバイス
ココがポイント!

教えて!

橋村さん!



J A 園芸指導課
橋村周一 営農指導員

栽培のポイント

- ①種まきをずらして数回まけば、長い間収穫できます。
- ②寒さが厳しい早春まき、晩秋まきの場合は、トンネル掛けして栽培しましょう。
- ③土が固く、土の塊や残渣があると玉の形がゆがむ原因になるため、よく耕しておくことが大切です。



今月のアグリスタ
Hyousi-no-Hito

一粒食べればブドウの甘さ輝く! 味のこだわり宝石箱~

ブドウ生産者 (黒木町本分)

内藤 駿さん(14)

幸輝さん(39)

やってみれば面白い!

両親と妻のひとみさんの4人でブドウを管理している幸輝さん。高校卒業後、山梨県の果樹試験場で3年学んだ後に21歳で就農しました。「長男だったので進路はおのずと決まっていた」と笑います。就農当初は両親から指導を仰ぎ技術を磨きました。子どもの頃は両親の手伝いはあまりしなかったと振り返りますが、「やってみれば面白い」と現在ではブドウ栽培の魅力に取りつかれています。農業の魅力については「自分のやり方を全うできる」と話します。長男は高校1年生で、一男の駿さんは中学2年

房づくりにかける情熱
「ブドウの房型と糖度が大事。房ではなく粒が大きくなるよう心掛けて」と、栽培のこだわりについて話す幸輝さん。ブドウ「シャインマスカット」「種無し巨峰」「博多ピオーネ」「有核巨峰」を家族で栽培しています。高品質なブドウを作るために水管理や、樹勢の維持に気を配っているそうです。特に「種無し巨峰」と「博多ピオーネ」では、樹勢を保つために、3~4月にかけて園地内を電照するそうです。「電照し夜の時間を短くすることで成長が促進される。始めてからは、秀品率がかなり上がった」と手ごたえを感じています。また、糖度が重要な「シャインマスカット」栽培では、満開から収穫までの日数を守るようにするなど、管理に余念がありません。「収穫する喜びを感じるために1年間やってきている」と話しつつ、「作業では房づくりが一番好き。良い房型を作れた時が一番喜び」とたわわに実ったブドウに目を細めています。



「シャインマスカット」を収穫する幸輝さん

「白黒付けない」ブドウ栽培
「今後は、毎年木を改植し若返らせて潤沢に収穫できるようにしたい」と展望を話す幸輝さん。栽培面積の半分を「シャインマスカット」が占めるようになったので、今後は黒ブドウを中心とした栽培に注力していきたいと話します。「やっぱり黒ブドウがあつてこそ「シャインマスカット」の値段もつく」と、品種にこだわらず、高品質なブドウ栽培を今後も続けていきたい考えです。「基本的には自分が房を落とし軸長を決めた後、奥さんが粒を抜いていく感じ」と夫婦で協力して作業に励む毎日。7月から盆にかけてが一番の需要期だそうで、その時期に合わせて収穫できるような精を出します。今年産の出来は非常に良いと話します幸輝さん。「味には自信があるのでとにかく食べてほしいです!」と笑顔で汗を拭きます。

生。2人とも剣道に打ち込んでいます。2人の将来について、就農の期待が掛かりますが、幸輝さんは「無理はさせずに選ばせてあげたい」と見守ります。「好きなブドウは「シャインマスカット」です!」と駿さん。ひとみさんも「「シャインマスカット」の作業の時だけ手伝いに来るんですよ」と笑います。



JAFY TOWN

笑顔みいつけた!

わが家の



川邊 百花ちゃん
(0歳)



寝返りをマスターしたニコニコ百花ちゃん♡毎日家族を癒してくれてありがとう♡元気にすくすく育ててね♡

広川町新代の誠・良子さんの長女

倉重 湊くん
(1歳)



好き嫌いなく何でも食べる湊くんは歌が大好きです。これからもすくすく元気に大きくなってね♡♡♡

筑後市鶴田の功太・綾夏さんの長男

倉住 直忠くん
(1歳)



バナナと卵が大好きで食いしん坊なおちゃん。もう少しで歩けるようになるかな?元気にすくすく育ててね♡

八女市星野村の健吾・希望さんの長男

宮崎 紗美ちゃん
(0歳)

こども 心海ちゃん
(3歳)



元気いっぱいこのこみちゃん、笑顔がかわいいうすずちゃん。2人ともすくすく元気に育ててね。大好きだよ♡

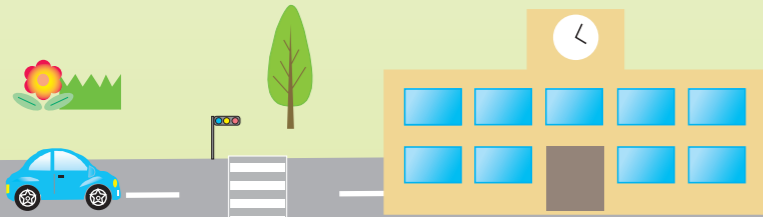
黒木町本分の雄太・史菜さんの二女・長女

後藤 真令くん
(1歳)



ひいおじいちゃん大好きなまれくん♡9月にはお兄ちゃん♪みんなに囲まれて元気に育ててね♡♡

筑後市馬間田の駿弥・怜子さんの長男



夢に向かって!



立花小学校6年生
(立花町谷川の竜太・清美さんの長男)

将来の夢
立花小 六年 原 亜生路

ほとくの将来の夢は、サッカー選手になることです。そのために今は立花FCでサッカーをがんばっています。ポジションは、ゴールキーパーです。ゴールキーパーには、ゴールキーパーの声を聞き、ゴールキーパーの動きを止める必要があります。練習は、遠くから行って、ゴールキーパーを止めた後、ゴールキーパーの練習を行います。練習は、遠くから行って、ゴールキーパーを止めた後、ゴールキーパーの練習を行います。



毎日の散歩の中で見る自然の草木で癒されているという牛島さん夫妻。音楽好きの立夫さんは、若い頃はレコード集めに夢中だったそう、クラシックギターの演奏やコーラス隊の指導なんかもしていたんだそう。喜美子さんは月に3回通っている大正琴の教室が楽しみです。「みんな良い人たちがばかりなので、ずっと続けていきたいな」と笑顔で話しています。

自然が大好きな2人は「庭に季節の花が咲いたとき、田植えが終わったとき、カエルの鳴き声が聴こえてきたとき、その時々季節を感じる事ができるとやっぱり幸せを実感しますよね。私たちは、本当に『よかところ』に住んでいますよ」と笑っています。



八女市国武
牛島 立夫さん(80)
喜美子さん(76)
夫妻

読者のページ

みんなの声

※誌面の都合上、旧八女市の方以外は八女市を省かせていただきます。

田植え風景にアジサイの花の
コントラストが大好きな喜寿のバーバです。今年はコロナ禍で大変でしたが、落ち着いたら子どもがお祝いしてくれるみたいで楽しみです。ありがとうございます！

【筑後市】 T・Yさん(77)

J A就農支援センター6期生
(先月号参照)の方々。農業に対する意気込み、興味深く拝読しました。皆さんの就農への想いが伝わってきました。私も共感するところもありますので、応援しています。

【八女市】 A・Nさん(66)

コロナウイルスの第2波が心配される都心部。他人事ではなく予防を心掛けています。マスクを、Wingを見て作りました。絆や花柄とせて気分を明るくします。裁縫の苦手な私でも簡単にでき、姉たちにもあげて喜ばれました。

【上陽町】 I・Rさん

先月の暑い日に梅園の草刈りと菜園の草取りをしました。翌朝、高熱、嘔吐、下痢で救急車のお世話に…。結果は熱中症でした。時も時で心配しました。皆さんもご自愛ください。

【立花町】 M・Nさん(85)

アシタバ苗を3本注文して植えたのですが、1本だけしか根付きませんでした。暑い日が続いたせいでしょうか？以前から植えているのは順調に生育しているのに残念です。

【筑後市】 T・Fさん(69)

コロナウイルス流行により在宅勤務中です。こんなに家でゆっくり時間があるのは大学生ぶり…。暇疲れの毎日です。

【筑後市】 O・Hさん(25)

熊本地震の際の崖崩れで、橋の架け替え工事となり、わが家も立ち退きとなりました。長男が面倒を見るといって、70余年住み慣れたこの地を出ることになりました。今は片付けなどでパニックになりそうです。よくまあ、ガラクタを集めたものだ！八女の皆さま。長い間大変お世話になりました。



【矢部村】 H・Nさん(73)

最後にお便りいただき本当にありがとうございます！新しい地でもお元気で過ごしてください！

突然の臨時休校で子どもたちはパニックになり、一時はやる気が出ないなど心配しましたが、学校が始まり、いつもの明るさに戻り、元気に登校しています。

【広川町】 N・Tさん(44)

新型コロナウイルス感染問題、世界の死者は増加の一方。日本は緊急事態宣言解除、でも東京の感染者は多く油断はできない。ウイルス完全封じ込めは困難のようだ。当分は感染予防の生活を続けなくてはならないようです。

【上陽町】 A・Dさん(74)



【希少！サツマイモの花】

【立花町】 吉田浩治さん

サツマイモの花は、日照時間など条件が揃わないと咲かないそうで、日本の栽培環境では、非常に珍しいとのこと。ちなみに花言葉は「乙女の純情」。なんてロマンチック…。

【不思議な形のナス】



【筑後市】 坂本恵美子さん

不思議な形をしたナスが、アグリセンター筑後に持ち込まれました。指先みたいに、今にも動き出しそうで躍動感がありますね！

振り返れば大学時代、母が探してくれた伊豆のおじさんおばさん家に下宿しました。私以外はほぼ福岡県外の友だちでした。初対面でしたがすぐに仲良くなり、いつも各自の得意分野に力を注いで夢を持って明るく過ごしました。卒業後はさらに勤務地が全国に広がりましたが、下宿生の同窓会を、各地で行いました。最近では一番賢かった人が認知症になり施設へ。音楽に秀でていた友がまったく外出しない引きこもりに。いつしか行方が分からない人も。すごく淋しいです。

【八女市】 Y・Mさん

久しぶりに長崎に行ってきました。ずっと車で、鳥栖→長崎を往復でした。時間がなかったのが、市内電車で大浦天主堂しか行けませんでした。長崎駅はだいぶ変わっています。新幹線乗り入れやサッカースタジアム新設とか激変です。旧長崎駅舎の車止めを見てきました。時間があつたら日帰りで行けますので、足を延ばされたら。

【八女市】 F・Tさん

6月からやっと運動ジムが始まって元気に頑張っています。同年代くらいの人たちが少なくなって淋しくなりました。せつかく始めていたのに残念です。自分の健康のためだから頑張りましょう。

【広川町】 U・Yさん(79)

毎月Wingを楽しみにしています。地方のこと、JAのこと、新聞も取っていますが、新聞にない情報が盛りだくさんです。

【八女市】 Y・Fさん(74)

読者のページに自分のコメントが載っていたのでうれしかったです。今年初めて美容院に行きました。久しぶりにカットしてスッキリしました！

【筑後市】 I・Tさん(58)

畑にスイカを作りました。天気が良かったので良く止まり、1株なのに10個ほど大きくなっていますので、カラスに食べられないよう網を張りました。ひ孫が小学1年生になるので七夕にあげたいと思っています。

【八女市】 O・Sさん(81)

昨年10月に96歳になる父が事故で入院、生死をさまよう重篤を、家族みんなで折り闘う8か月でした。3月からは新型コロナウイルス感染対策で面会できず、病院を何度も転院し、声を交わすこともなく旅立ちました。先日、四十九日の法要と納骨を済ませ、肩の荷が下りた気持ちです！70年の時と一緒に過ごし裕福ではなかったけど、穏やかな人生がありがとうと、誕生日の今日、手を合わせお参りしました。

【八女市】 I・Mさん(70)

最近買った宝くじで、1万円当たりました。半分は次の宝くじに、残りはたぶん食べ物にと思っています。

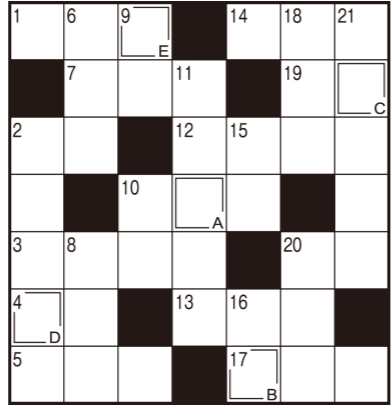
【八女市】 K・Hさん(70)

コロナ自粛もやや緩み始めた今日この頃。しかし緩みすぎると第2波を生み、大変なことになるので、基本的なことを守りつつ楽しんでいきたいなと思っています。

【黒木町】 S・Hさん(30)

新しい生活様式を実践しながら経済活動を再開していきます！

クロスワードパズル



●二重マスの文字をA～Eの順に並べてできる言葉は何でしょうか？



- タテのカギ
- ② 香りの良い薬味の一つ。ウナギのかは焼きにも振り掛けます
 - ③ ●●●●は人のためならず
 - ④ 釣り●●●●と一緒に海に出かけた
 - ⑤ 宣伝などを書いて通行人に配ります
 - ⑥ 上(かみ)の反対語
 - ⑦ 京都の夏の行事。●●●の送り火
- ヨコのカギ
- ① 夏の夜空で打ち上げ●●●●携帯電話を自分に向けてが開いた
 - ② 飲んべえが好きな物
 - ③ ニッケイの樹皮から作られるスパイス
 - ④ 仕事や仕事の合間の空い
 - ⑤ 私は●●●●も育ちも東京です
 - ⑥ ツナ、シーザー、海藻といえ
 - ⑦ 指先の腹側にある筋模様
 - ⑧ ミノ、センマイはどこ部位？
 - ⑨ 泳げない人が腰回りにはめ
 - ⑩ 職人さんに握ってもらった時間のこと
 - ⑪ まったく派手ではありません
 - ⑫ 10円硬貨に多く含まれる金属
 - ⑬ イスラム教の礼拝堂のこと
 - ⑭ 人の助けを借りずに●●●●で切り抜けた
 - ⑮ ●●●●を引かれる思いでいまを告げた

クロスワードの応募方法

はがきに、答え・住所・氏名(ふりがな)・年齢・電話番号・Wingに対するご意見や身近な話題、出来事、テーマ投稿などを書いて下記の住所へお送りください。

締め切り

令和2年8月7日(金)必着

当選者発表

Wing 9月号



※応募に際し取得しました個人情報、当選者の掲載およびプレゼント発送に使用させていただきます。

当7月号の当選者

- 後藤 敦子さん
- 柴尾 裕美さん
- 山下 福満さん
- 井上 礼子さん
- 末吉 秀彰さん
- 濱崎 みきさん
- 坂本美野子さん
- 樋口知予子さん

正解者の中から抽選で8人の方に農協全国商品券(500円分)をプレゼントします。

応募総数70通でした。たくさんのご応募ありがとうございました。ご応募がとっさ

〒834-0063 八女市本村420-1 JAふくおか八女 Wing編集係まで
E-mail : koho2@jafyame.or.jp ←メールでも応募できます！

地元愛の証！「ちくご愛す」とTシャツ

筑後地区青年部の主な活動は、青年部部員が知恵を出し合い、作成・販売しているアイスクャンディ(「ちくご愛す」と、青年部オリジナルTシャツ作成です。

「ちくご愛す」は筑後市の名産物である、イチゴ「博多あまおう」・八女茶・桃・梨・ブドウ・ミカンを使い、他では見られない果汁たっぷりアイスクャンディを作り販売しています。また、今年の青年部オリジナルTシャツは老若男女が着用できるデザインとなっております。興味がある方は、JA筑後地区センター(☎0942-53-4811)までお問い合わせください。



地元産のお米を食べようという想いが込められています

青年部の活動が「地上」に掲載されました

部員が、JA筑後地区センターと筑後支店に花を贈る取り組みが、農業雑誌「地上」に掲載されました。「地上」では、日本の食料・農業・農村をめぐる情勢や、社会・経済の動向を反映した企画で、JA運動に参加・参画する仲間づくり、豊かな地域づくりに役立つ記事を提供しています。



福岡県 JAふくおか八女青年部筑後支部
北原大支店部長、8人

仲間を助け、JAにエール

JAふくおか八女青年部筑後支部は4月27日、JA筑後支店と筑後地区センターで地元産の花をプレゼントしました。

できないけど、部員がSNSのLINEで呼びかけたのがきっかけです。

同支部が、生花店から約600本の花を買い取りました。スプレーマムやバラ、ガーベラなど7種類の花を、花束にしたり、フラワーアレンジメントにしたりしてもらいました。職場に贈ることで、明るい気分になってもらおうと同時に、家庭でも花を飾って楽しんでほしい、という思いが込められています。

食農教育 セカンドステージ



子どもから大人まで大人気！「ちくご愛す」やアクリル旗などで販売しています！



筑後地区部長 角 亮一さん

JAふくおか八女には新規就農者を育成する研修施設(就農支援センター)があることもあり、近年筑後地区は、他業種から転職して新規就農する人が多い地域となっております。また、異なる作物を栽培し、新しく移住される方にも親身になって共に考えてくれる組織(青年部)があります。若き農業者は、是非青年部に加入し、生涯の仲間を増やして頂きたいと思っております！



Q 農業について
A イチゴ「博多あまおう」の3代目農家です。自分が作ったイチゴを食べて「おいしい」と言ってもらえるのが何より励みになります。

Q 趣味は？
A 筋トレにはまっています！毎日40kgのダンベルとベンチプレスなどで身体を鍛えています。スポーツ観戦や音楽鑑賞も好きです(BJZのファンクラブに入っています)。

Q 好きな女性のタイプは？
A 優しい方が好きです。芸能人でいうと女優のりょうさんのような方が…(結婚相手募集中です)。

Q 青年部について
A イチゴに限らずいろんな作物を作っている方と交流できるので、新しい発見ができて視野も広がることが出来ます。筑後地区は新規就農者も増えて、青年部も活気づいていますよ！

農業青年ってどんな人？



ふかまち とおる 深町 徹さん(33) (筑後市折地)

動物に例えるなら ナマケモノです(笑)

女性部

今月は【筑後地区】
女性の力で地域を元気に



小林 専務

地域も家庭も元気の源は女性の力です。

筑後地区通信

充実！ふれあい大学

筑後地区では、食農環境と健康について学ぶため、「ふれあい大学」を実施しました。年7回の企画で、講演や講座、視察研修などを通して部員みんなでふれあいながら活発に活動しました。

最後の閉講式では、久保薫JA前組合長が登壇。部員さんたちは、前組合長の飾らない言葉の数々に「生きていく指針になり、とても勉強になりました」との声が寄せられました。皆さんも是非、筑後の女性部活動に参加してみませんか？



閉講式



ガーデニング

防災LEDアート作り



明太子作り



金粟四三(大町ドラマ「いだてん」)生家へ視察研修



しめ縄作り



今月の 推し 女



かいだ てるこ 貝田 輝子さん (筑後市富久)

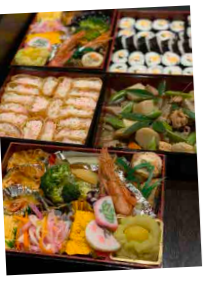


Q 女性部に入ったきっかけは？
A 家が農家だったので、母からの自然な流れで当時の「若妻の会」に加入し、仲間と「サラダ倶楽部」を結成しました。

Q 女性部活動で印象に残るエピソードは？
A 農業まつりがとにかく楽しかったです！焼きそばやカレー、フルーツ作りを作って売って打ち上げまで。おかげでたくさんのお友だちができました。

Q 最近のマイブームは？
A 野菜ソムリエエプロの資格を持っていて、各地で料理講座を開いているのですが、現在自粛中です。その分、「だしソムリエ」や「ベジフルフラワー」などいろんな資格を取得するために勉強中です！

Q あなたにとって女性部とは？
A 自由な時間がありとれなかった当時の私にとって、女性部活動は、自分を解放できる数少ないひとときでした。フレッシュミズで出会った仲間とは今でも交友が続いています。女性部は私の宝です。



女性部員募集のご案内

私たちJAふくおか八女女性部は「くらし(趣味・健康)に役立つ活動や「豊かで安心して暮らせる地域づくり」に取り組んでいます。農家の方はもちろん、農家でない方も、誰でも年齢を問わず大歓迎です！「食と農」を大切に考える方★教養を高めたりスポーツを通じた健康づくりに興味のある方★一緒に活動しませんか？

【お問い合わせ】JAふくおか八女 総合企画課 ☎0943-23-5935

■家庭訪問日 8月26日(水)

税務・法律相談日

- 税務 8月18日(火)
- 法律 8月24日(月)
- 場所 JA本店 13:30~
- 申込み JA本店 推進指導課 ☎0943(23)3157

新規就農者研修会の開催案内

新規就農者研修会

新規就農して5日目までの方

財務管理に関する研修会を開催します!

新規就農したばかりで、財務管理のやり方が分からない…。

もっと簡単に財務管理できないかなあ…。

研修内容

- ・財務管理の基礎知識
- ・財務管理の簡素化(クラウド決裁・AI活用)

- 日時 令和2年8月28日(金) 13:30~15:30 (受付13:00~)
- 場所 八女普及指導センター 2階 研修室 (八女市大島360)
- 申込み 八女普及指導センター 地域振興課地域係 箱田まで ☎0943(23)3106
- 期限 令和2年8月21日(金)まで

ご葬儀事前相談会随時承り中

JA葬祭センター「まごころ会館」では、葬儀に関する質問などを承る「ご葬儀事前相談会」を随時開催しています。また、JA定期積金「まごころ」をご契約された方は「まごころの会」の会員となり、葬祭センターを利用いただくと祭壇・司会・設営費が5%引きに。さらに、組合員の方は5%引きになります。ご用の際は、年中無休・24時間相談体制のJA葬祭センターにご連絡ください。

■問い合わせ

JA葬祭センター「まごころ会館 山内」

八女市山内373 ☎0120(24)4496

JA葬祭センター「まごころ会館 長浜」

筑後市大字長浜90-1 ☎0120(53)4496

公式ホームページ【<http://www.magokoro-ja.jp/>】

八女茶の美味しい淹れ方教室開催

淹れ方教室では、JA担当職員が講師となり、茶の成分や効能、種類やお茶の淹れ方のポイントなどを説明し、淹れ方の実践を行います。もっとおいしくお茶を淹れたい、八女茶について詳しく知りたい方は、ぜひご参加ください。参加費は無料!詳しい内容は以下の通りです。

- 日時 8月20日(木)13:30~15:00
- 場所 JA茶直売所「一芯庵」
- 募集定員 15人程度
- 申込締切 8月13日(木)
- 問い合わせ JA茶直売所「一芯庵」 ☎0120(464)188

八女・筑後結婚サポートセンターがリニューアル!



平成23年度に八女市・筑後市・広川町が設立した「八女・筑後結婚サポートセンター」がリニューアルオープンしました!事務所が「チクロス(筑後市北部交流センター)」へ移り、アクセスが良くなりました!新たに開設したホームページには、各種イベントや観光情報、デートスポットなどの情報を掲載しています。

地元で運命の出会い、探しませんか?入会方法など、詳細はホームページをご覧ください。

【<https://www.yamechikugo-ksc.com/>】



ローン年金相談会の開催案内

- 開催日 8月8日(土) 黒木地区 黒木支店 ☎0943(42)2191
- 8月23日(日) 八女地区 八女西支店 ☎0943(24)4786
- 時間 9:00~16:00
- 申込み JAローンセンター ☎0943(24)6116 または開催支店まで

介護福祉に関する「相談会・施設体験」承り中

JAでは、介護全般の質問、認定手続きに関する質問や代行、サービス事業所紹介など介護に関する相談、また、デイサービスセンター「茶と花の里」・「茶と花の里2号館」での1日体験利用、施設見学なども随時承っています。ご用の際は、お気軽にご連絡ください。

■問い合わせ

JAデイサービスセンター「茶と花の里」

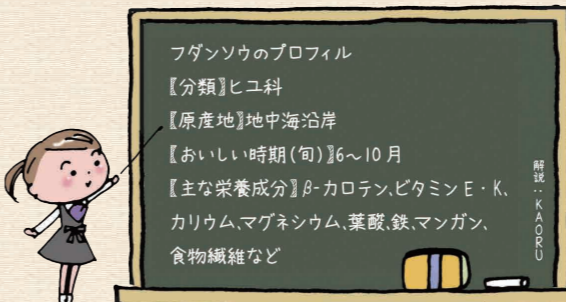
八女市本村425-280 ☎0943(23)1161

・「ほたるの会」介護支援センター

・「茶と花の里」「茶と花の里2号館」



イラスト:小林裕美子



フダンソウのプロフィール

【分類】ヒユ科

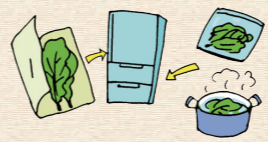
【原産地】地中海沿岸

【おいしい時期(旬)】6~10月

【主な栄養成分】β-カロテン、ビタミンE・K、カリウム、マグネシウム、葉酸、鉄、マンガン、食物繊維など

保存方法

保存袋やビニール袋などに入れるか、全体をラップなどで包み、冷蔵庫の野菜庫へ



冷凍保存 1分程度さっとゆで、冷水中に取って軽く絞る

湿らせた新聞紙やペーパータオルで包むと乾燥を防げる

調理しやすい長さに切ってラップに包み、保存袋などに入れる

フダンソウ

~彩り豊かなカラフル野菜~

見分け方

葉が濃い緑色で、張り艶がある

軸がしっかりと立っている

軸や葉脈の色(赤・黄・ピンク・オレンジなど)が鮮やかで美しい

× 堅くなるのでNG 軸が長く伸び、葉が大きく育ち過ぎたもの

ベビーリーフ 葉が折れたり、しおれていない葉がピンと張りがあるものは新鮮

フダンソウのいろいろ

西洋種

白茎種

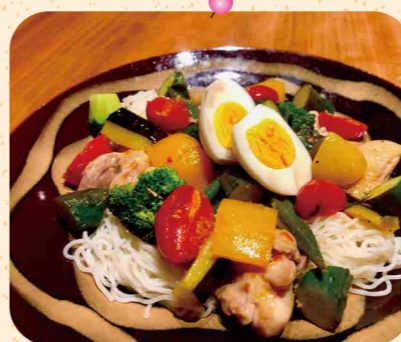
軸が白色でため葉は縮れていて、幅広いどんな調味料とも合う癖のなさと柔らかさが魅力

スイスチャード 葉は緑色、軸と葉脈が赤・黄・ピンク・オレンジなど色鮮やかな軸がため、葉の縮れと肉厚さが特徴

在来種

小葉種

葉は緑色で小さく、軸も細めの見た目はホウレンソウや小松菜に似ているが、肉厚の葉が特徴



レシピ1 夏野菜のエスニックサラダ



レシピ2 塩漬けスペアリブのポトフ



レシピ1 夏野菜のエスニックサラダ

材料(2人分)

作り方

豆板じゃん	小さじ2	オクラ(ゆでた物)	2本
ニンニク・ショウガ		キュウリ	1/2個
各みじん切り	小さじ1	ブロッコリー(ゆでた物)	2個
サラダ油	大さじ2	パプリカ	1/4個
中華スープ	3/4カップ	春雨(ゆでた物)	80g
ナンプラー	大さじ1と1/2	ゆで卵	1個
酢	大さじ1		
カレー粉	小さじ1		
塩	少々		
鶏もも肉	4切れ		
ミニトマト	3個		
ナス	1/2本		

レシピ2 塩漬けスペアリブのポトフ

材料(2人分)

作り方

豚スペアリブ	4本	① スペアリブは、材料外の塩10g・砂糖小さじ1を全体に擦り込み一晩置く。
ブロッコリー	1株	② ①を水洗いしてよく水気を拭き取り、鍋にスペアリブ、水、昆布、粒こしょうを入れ中火にかけ、沸騰したら昆布を取り出し弱火にしてあくを取りながら1時間ほど煮込む。
ジャガイモ(ゆでた物)	小2個	③ 鍋に小分けにしたブロッコリー(芯の部分も)、半分にしたジャガイモを入れてさらに10分ほど煮込み、塩で味を調べて出来上がり。
水	7と1/2カップ	
昆布	1枚	
粒こしょう	小さじ1	
塩	適宜	

農産物直売所「よらん野」情報

- お盆セール
8月8日(土)~16日(日)
- ポイント企画 水曜日ポイント5倍
- 8月は休まずに営業致します。

公式ホームページ【<http://yoranno.net/>】

ショッピングサイト【<http://yoranno.com/>】

Aコープ情報

- お盆用寿司・刺身・オードブルご予約承ります。
詳しくは折込みチラシをご覧ください。
今回は、新型コロナウイルスの感染拡大防止の対策とし、ご予約の際、『前払い』にて受付をさせていただきます。ご予約品の引き取り時に混雑を避けるためでもありますので、ご理解の程、宜しくお願ひ致します。

エコバックを持って
お店へ行こう。

- ポイント企画
水曜日・日曜日は、Aコープカード
ポイント5倍です。



理事会だより

6月19日(金)開催

- 第1号議案 令和元年度末決算監査指摘に対する
処理顛末報告について
- 第2号議案 業務報告書の提出について
- 第3号議案 第9期総代選挙各選挙区職務者の承認
について
- 第4号議案 夏季賞与の支給について

JAの動き

12月末

● 組合員数 (正)	10,468人
● 組合員数 (准)	16,142人
● 貯蓄金	2,536億9,970万円
● 貸出金	339億4,247万円
● 農畜産物販売高	60億1,980万円
● 購買品供給高	27億9,216万円
● 出資金	34億900万円
● 共済保有高	7,977億51万円



(野口)

七夕の季節が過ぎました。七夕で私が思い出すのは、大学の演劇サークルに入っていた時、彦星役に扮した私が、路上を歩く人々の波をかき分け、織姫(役の女優)を大声で叫びながら探し回るといって、今思い出しても赤面するような恥ずかしい役をやっていたことです。短冊に願ひ事を書かなくなりましたが、もし今本当に願ひが叶うならば、大雨による災害やコロナが全部なくなるって穏やかな日常に戻りますようにと願ひます。うのはきつと私だけではないと思ひます。

出荷者さん こんにちば



よらん野出荷者
筑後市井田

ひさえ
富安 久恵さん

現在出荷しているものは?

オクラ、ナス、枝豆など(季節野菜)

出荷するものの特長は?

主人(功さん)と一緒に作った季節野菜を出荷しています。出荷する野菜は化成肥料を極力使わず栽培しているので、柔らかくて甘みが強いのが特長です。私たちが出荷しているナスはサイズが大きいので、ナスの田楽に最適ですよ!

出荷している野菜は皆さんに安心して食べていただくために減農薬栽培で作っています。その1つとして、葉っぱを食べるあおむしの発生を抑えるため、収穫時期には、夫婦2人で虫取りアミを持って畑へ行き、飛び回る蝶々を捕まえています!蝶々をいっぱい捕まえると防除の量も格段に減らせるので頑張っています!その光景を見た周りの方は、びっくりされてるかもしれませんが(笑)。

消費者の皆さんに一言

安全・安心・新鮮な野菜を出荷していますので、よらん野にお越しの際は、ぜひお買ひ求めください!



(加藤)

7月に九州地方を襲った記録的な豪雨により各地で甚大な被害が発生しました。大牟田市や久留米市でも冠水被害があり、ニュースの映像を見て、あらためて自然災害の恐ろしさを目の当たりにしました。被災者インタビューでも、川が氾濫したことも道路が冠水したことも今まで一度もなかったのと同じ話されていましたが、本当に何が起つてもおかしくない世界なんだろうかと同時にあらゆる可能性を考えながら行動し、自分や家族を守つていかなければならぬなと思ひました。