

# Wing

ウイング

あなたとJAを結ぶ広報誌



2026 No.358

特集  
第79回全国茶品評会



JAふくおか八女





高みを目指して日々打ち込む  
トマト栽培

【筑後市】  
だいき  
田中大貴さん(27)  
栽培品目：トマト  
米  
麦  
大豆



- Wing2月号 目次 -

- 2～3 今月のアグリスタ～表紙の人～田中大貴さん
- 4 第79回全国茶品評会
- 5 令和7年度 善行表彰者紹介
- 6～8 JAトピックス
- 9 年金友の会
- 10～11 青年部・女性部
- 12～13 JAFY TOWN 笑顔みつけた！
- 14 読者のページ・「Wing」についての意見アンケート
- 15 クロスワードパズル・トラブル回避の基礎知識
- 16 あなたもチャレンジ！家庭菜園
- 17 もうかる作物相談会・『今こそ農業塾』15期生募集
- 18～19 JAふくおか八女 インフォメーション
- 20 よらん野&どろや情報・出荷者さんこんにちは 他

現われてきた努力の成果

大貴さんは20歳で就農し、現在両親とパート2人と一緒にトマト「桃太郎」と米・麦・大豆を栽培しています。農業をする両親の背中を見て育った大貴さんは、子どもの頃から農業の手伝いを楽しみながら過ごしてきました。その後、本格的に農業を始めようと就農を決めました。最初は戸惑うことも多かったのですが、しかし、ひたむきに努力を続けることでここ2～3年で少しずつ要領が分かるようになり、JAとまと部会では、出荷量と単収ともにトップクラスまで成績が向上し、努力が実績に現れるようになったそうです。

スマート農業と工夫で高品質を追求

大貴さんは栽培知識の習得に熱心で、両親や部会員の先輩方、JA職員の他にも、SNS上で生産者とながら、情報収集を行っています。「SNSで環境測定器の良さを知り、導入してみたら栽培管理の質が格段に上がった」と話します。環境測定器は温度や湿度、二酸化炭素などのハウス内の情報を細かく数値化し、スマートフォンで確認できるため、その時々に合わせて適切な管理作業が可能になったそうです。

また、大貴さんはハウスの方角を考慮し、畝の片側に果実を持つてくるよう工夫しています。こうすることで果実に太陽の光がよく当たり、高糖度で色づきの良いトマトに仕上がるそうです。

支えに感謝し、さらなる高みへ

「咲いた花の状態で、どんな果実が付くかが分かる。良い花が咲くと立派なトマトが育つためうれしい」と話す大貴さん。過去には、収量確保につなげようと定植時期を早めたことが原因で、トマトが病気で収穫ができなくなり、不安で眠れない夜があったそうです。その時を振り返り、「メンタルが強くないとやっていけない。おかげで今は鋼のメンタルを得ることができた」と笑顔で話します。

「少しずつ成果に現れてきているのは自分だけの力じゃなく、周りのサポートのおかげ」と感謝の気持ちを忘れない大貴さん。これからも高みを目指し農業に打ち込む日々が続きます。



## 令和7年度 善行表彰者紹介

～地域の発展に貢献した方の軌跡をご紹介します～

令和7年秋の褒章において、八女市の古川明俊さんが秋の黄綬褒章を受章、令和7年度農事功績において、筑後市の實本太さんが緑白綬有功章を受章しました。黄綬褒章とは、農業、商業、工業等の業務に精励し、他の模範となるような技術や事績を有する者に国からその功績や業績を表彰されるもので、緑白綬有功章は、農事改良の奨励または実行上功績顕著な者、農業上の有益な発見または研究を行い功績顕著な者等に対し公益社団法人大日本農会より表彰されるものです。今回は、古川さんと實本さんのこれまでの功績についてご紹介します。

## 秋の褒章(黄綬褒章)・古川 明俊さん

茶を栽培して57年目となる古川さんは、個人経営が主流の中、経営の安定や作業効率の向上につなげようと、近隣の茶農家と共に農事組合法人八女美緑園製茶を設立した他、後継者育成につなげようと株式会社古川農園を立ち上げ、現在は代表取締役を務めています。

「もっと茶文化を多くの人に親しんでほしい」という思いから、八女地域で初めて茶直売所と喫茶室を併設し、消費拡大と八女茶の認知度向上に努めました。

栽培面では、品質改善技術を追求し、少量多回数施肥を推奨した他、新芽の葉焼け対策を考案し、資材メーカーと共同で被覆資材を複数開発して八女茶産地全域への普及を実現しました。

受章した古川さんは「最大限の努力をひたむきに続けることで、人々の心を満たし、人生を豊かに彩ってくれる茶文化をこれからも守っていきたい」と話しました。



## 農事功績(緑白綬有功章)・實本 太さん

米と麦の栽培の他、肉用牛肥育を行う實本さんは、自家ブランド牛「船小屋牛」の確立に尽力しました。独自に研究開発した配合飼料「太ちゃん」を使用し、広い飼育スペースで丁寧に飼育。地元精肉店と生体取引を行い、手頃な価格で良質な牛肉を消費者に提供することで「船小屋牛」ブランドの認知度向上に努め、「船小屋牛」を扱う店を増やしました。その他、筑後市のふるさと納税の返礼品として登録するなど、地域活性化に大きく貢献しました。

また、県指導農業士や筑後市農業後継者対策協議会会員として農業高校生を毎年受け入れ、農業後継者の育成を行う他、条件不利地における栽培管理を積極的に行い、耕作放棄地の解消に努めています。

受章した實本さんは「長年の努力がこうに評価され、非常にうれしい。今後も気を引き締めて頑張っていきたい」と話しました。



## 第79回全国茶品評会

## 農林水産大臣賞 &amp; 産地賞を受賞



全国の茶生産者が茶の出来栄を競う「第79回全国茶品評会」が令和7年8月に開催され、八女市黒木町の徳永慎太郎さんが玉露の部において「農林水産大臣賞」を、同じく玉露の部で八女市が25年連続となる「産地賞」を受賞。11月29日に奈良県で開かれた「第79回全国茶品評会褒賞授与式」で賞状が授与されました。

## 第79回全国茶品評会 各部門上位入賞者

※敬称略

受賞名	受賞者名	部門
農林水産大臣賞	茶業部会黒木矢部支部 霊巖寺共同製茶 徳永 慎太郎	玉露の部
農林水産省農産局長賞	茶業部会黒木矢部支部 新枝折製茶 城 昌史	玉露の部
農林水産省農産局長賞	茶業部会星野支部 宮原 幸子	玉露の部
公益社団法人日本茶業中央会会長賞	中村 精二	普通煎茶(10kg)の部
公益社団法人日本茶業中央会会長賞	茶業部会黒木矢部支部 グリーンティ日向神 田島 隆光	玉露の部
全国茶生産団体連合会会長賞	グリーンティ日向神 月足 靖彦	玉露の部
全国茶商工業協同組合連合会理事長賞	農事組合法人 八女美緑園製茶 代表 江島 一信	普通煎茶(4kg)の部

## 農林水産大臣賞(玉露の部)を受賞した徳永慎太郎さん

農林水産大臣賞の獲得を目指し、辛抱強く続けてきた努力が成果となって返ってきたことを非常にうれしく思います。

高品質な茶栽培につなげるために優績者の園地へ何度も足を運び、自分の園地の状態との違いは何か、どうしたら優績者の園地に近づけるのか、試行錯誤を重ねてきました。これからも高品質栽培を目指し、努力を惜しまず粘り強く頑張っていきたいと思います。

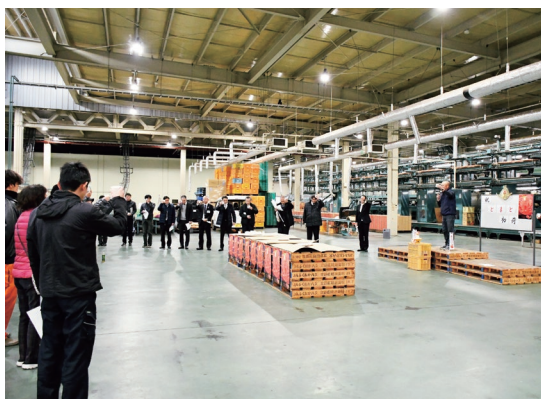


福岡県では最年少の受賞！



とまと部会

新年初出荷で  
豊作祈願



新年のあいさつをする橋爪部会長

JAとまと部会は1月3日から令和8年産トマトの出荷が始まりました。初日は立野広域集出荷場に、生産者が育てたトマトが持ち込まれ、関東・関西の市場や直販先へ出荷されました。同日、初荷式を行い、部会員ら約60人が参加。橋爪孝幸部会長は「品質の維持・向上と安定出荷に取り組み、安全・安心なトマト栽培を徹底したい」と抱負を述べ、八女茶で乾杯しました。

花き生産部会  
連絡協議会

花き4部会が  
合同初荷式



八女茶で乾杯する参加者

JA八女電照菊部会、花き部会、プリンセスマム部会、洋ラン部会で構成する花き生産部会連絡協議会は1月3日、令和8年の初荷式をJAフラワーセンターで行いました。式では八女茶で乾杯後、三本締めを行い、新年の順調なスタートを祝いました。協議会では、需要期に合わせた計画出荷や販促活動に取り組み、安定した取引につなげています。

組合員大学「大地・ひと・未来塾」第5講

JAは11月26日、組合員大学「大地・ひと・未来塾」第5講を開催しました。今回は、野菜の生産技術等に関する試験研究や循環型社会などに関する視察研修として、九州沖縄農業研究センターとおおき循環センター「くるるん」を見学しました。

視察に行った受講生からは「最新設備の見学ができ、今後の農業における国の進め方を学ぶことができて良かった」「リサイクルと農業のつながりを知ることができた」などの声が上がりました。



いちご部会

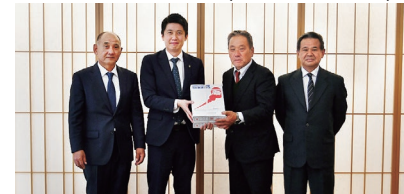
日頃の感謝を込めて「博多あまおう」を贈呈

JAいちご部会は、12月下旬、八女市、筑後市、広川町などの行政の関係機関を訪問し、日頃の感謝を込めてイチゴ「博多あまおう」を贈りました。

同部会では、431人が約89haで栽培を行っています。作型を3型(11月上旬収穫)から6型(12月上旬収穫)と普通作型(12月15日以降収穫)に分け、定植の時期を細かく調節することで、切れ目のない安定出荷を可能にし、収量確保につなげています。また、ハウス内の温度が上がりすぎないように寒冷紗被覆やビニールの被覆時期を遅らせ、果実肥大を促進させることで大玉に仕上がるように努めています。



筑後市の西田正治市長(写真⑥から3番目)



八女市の養原悠太朗市長(写真⑥から3番目)

令和7年度福岡県  
花き品評会

八女市の末石敏さんが7度目の農林水産大臣賞を受賞

12月8日と9日に開かれた「令和7年度福岡県花き品評会」の「技術・ほ場の部(電照ギク)」において末石敏さんの白菊「神馬」が、最高位の農林水産大臣賞に輝きました。末石さんは今回で7度目の受賞です。

品評会は花きの生産技術改善と品質向上を目的に、県やJAなど関係機関からなる「花あふれるふくおか推進協議会」が主催しています。

今年は管内から14点が出品され、審査では、生育や開花の揃い、病虫害の有無、葉と花のバランス、1平方メートル当たりの仕立て本数、園地の管理清掃などが評価対象となります。

八女市で白菊を約90a栽培する末石さんは生育や開花を揃えようと日々様々な工夫を凝らしています。定植前の苗を大きさに3つに選別してから分けて定植を行うことで品質の統一に努めています。また、定植直後と定植10日後には、通常自動で行うかん水を手作業で行うことで根の張りを促し、生育を促進させています。過去には、光合成を促進させるため炭酸ガスの施用や病害対策として電解水を導入するなど、試行錯誤を重ねてきました。今後も高品質栽培に努め、積極的にさまざまな栽培方法に挑戦する考えです。

農林水産大臣賞を受賞した末石さんは「わが子のように育てている中で、このような賞をいただけるのは非常に光栄だ」と話しました。



農林水産大臣賞を受賞したほ場で笑顔を見せる末石さん

茶と花の里

1年間の思いを込めて感謝祭行う

JAデイサービスセンター「茶と花の里」は12月19日と23日、利用者の皆さまに1年間の日頃の感謝の気持ちを込めて感謝祭を行い、計55名が参加しました。

感謝祭では、余興として参加者と一緒に合唱をしたりJA担当職員による踊りが披露されたりするなど、会場は賑やかな雰囲気に包まれました。また、おやつや紅茶のおもてなしの他、JA担当職員手作りの壁掛けをプレゼント。参加者は最後まで笑顔あふれるひとときを過ごしました。





老後をもっと  
豊かに楽しく♪

年金友の会

活動紹介

JAふくおか八女

# 年金感謝デー

いつも当JAで年金をお受取りいただき、  
誠にありがとうございます。

※年金振込指定の貯金通帳をご持参ください。

令和8年 2月13日<sup>金</sup>～19日<sup>木</sup>

LUCKY  
CHANCE

LUCKY  
抽選箱  
CHANCE!

※商品等いずれもイメージです。

当JAで  
年金をお受取りの  
皆様へ感謝を  
込めて!

歯ぐき  
活性化

歯ぐきコラーゲンを守り、  
組織を修復して、歯周病を防ぐ

システマ  
ハグキプラス

薬用 ハミガキ  
LION

ライオン デンタルセット

スピード  
その場で  
プレゼント!

当JA合計

990  
プレゼント!!

名様

JAとお取引のない方でもお気軽にご相談ください。

JAふくおか八女

JA Topics

八女電照  
菊部会

行政機関に八女電照菊  
「神馬」などを贈呈



簗原市長(写真④から2番目)に贈られた八女電照菊の花束

JA八女電照菊部会は12月23日、八女市、筑後市、広川町、福岡県筑後農林事務所などの関係機関を訪問し、日ごろの感謝の気持ちを込めて、八女電照菊の花束を贈呈しました。

八女市役所で行われた贈呈式には、同部会の坂田常男部会長と大塚隆徳副部会長が出席し、簗原悠太郎市長に、白菊「神馬」、黄菊「精興光玉」計40本を使用した花束を手渡しました。

茶業部会

表敬訪問で茶の業績の  
報告行う



表敬訪問を受けた服部知事と蔵内県議会議長ら

福岡県茶生産組合連合会とJA茶業部会は12月19日、福岡県庁を訪れ、服部誠太郎知事・蔵内勇夫県議会議長を表敬訪問し、秋の黄綬褒章受章と全国茶品評会での農林水産大臣賞受賞を報告しました。

服部知事は「日本国内のみならず、世界へ羽ばたいていくことを期待している」を今後のさらなる発展に期待を寄せました。

JA

元ホークス選手 川崎さんへ  
「博多あまおう」を贈呈してPR



贈呈された「博多あまおう」

広川町教育委員会は12月21日、「ひろかわ人権フェスタ2025」を広川町役場周辺で開催し、ルートインBCリーグ・栃木ゴールデンブレーブス内野手の川崎宗則さんが特別講演を行いました。過去にホークス選手として活躍された実績を持つ川崎さんに、地元農産物のPRとして、JA広川地区の野中明彦センター長から「博多あまおう」3箱(1箱2パック入り)を贈呈しました。

いちご  
部会

夜間パトロールで  
盗難を防げ!



不審な収穫跡がないか確認する部会員ら

イチゴの盗難被害を防ごうと、JAいちご部会広川地区は12月12日、夜間の盗難防止パトロールを始めました。

パトロールでは、ハウス周辺に不審な車両が止まっていないか、不審な足跡や収穫跡がないかを確認しました。管内では、銅線の盗難被害が多発しており、防犯カメラの設置台数を増やすなど管内全体で対策を強化しています。



## 女性の力で地域を元気に

# 女性部



## 地元産の芋で仕込む 正月用手づくりこんにゃく

JA黒木地区女性部では、12月25日に正月用のこんにゃく作りを行いました。原料には地元産のこんにゃく芋を使用し、素材の味を生かした手づくりに挑戦。当日は部員9人が3班に分かれ、計7kgの芋を使って作業を進めました。下処理から成形、加熱まで手分けして取り組み、作業は終始和やかな雰囲気の中で順調に進行。仕上げには、できたての刺身こんにゃくを全員で試食し、素朴で弾力のある食感を味わいました。

## こんにゃく作り STEP

### こんにゃく芋を下処理

こんにゃく芋を適当な大きさに切り、圧力鍋でやわらかくなるまで加熱しました。湯気の立つこんにゃく芋を前に、部員同士で声を掛け合いながら皮をむき、手触り確かめつつ、包丁で細かく刻んでいきました。



### 材料を合わせて攪拌

刻んだこんにゃく芋をミキサーに入れ、あくを加えて攪拌しました。状態を確認しながら調整し、全体がなめらかになるまで丁寧に仕上げました。



### 練って成形し、茹でる

攪拌後は、固まり具合を確かめつつ手でしっかりと練り上げます。容器に流して形を整え、食べやすい大きさに切り分けた後、仕上げに熱湯で茹で、手作りこんにゃくが完成しました。



## ふくおか八女の農業を担う

# 青年部

## JA福岡県青協70周年



## MONTHLY PICK UP

## JA福岡県青協70周年 仲間とつないだ歩みと未来

創立70周年を迎えたJA福岡県青協は11月20日、記念式典を開きました。式典では、プロ野球解説者で元福岡ソフトバンクホークス投手の攝津正さんを講師に迎え、記念講演を実施。パネルディスカッションでは「歴代県青協委員の本音」をテーマに、JAふくおか八女の角俊佑さんをはじめ、各JAの代表者が登壇し、これまでの歩みや思いを語りました。最後に70周年を機に農家と青年部が共に作詞・作曲した記念楽曲『絆』も合唱し、節目を祝いました。

## Event! 上陽地区餅つき体験

JA上陽地区青年部は12月4日、食育活動の一環として、つくし幼稚園で園児らと餅つきを行いました。日本の伝統的な食文化に触れてもらおうと昔ながらの餅つきを体験してもらうこの取り組みは、毎年恒例の行事です。

園児たちはマスコットキャラクターのジャフィーくんに見守られながら杵を手に取り、力いっぱい餅つきに挑戦しました。青年部員が最後の仕上げとして「よいしょ!」の掛け声とともに力強く杵を振ると、会場からは大きな歓声が挙がりました。



## Skill Up! 立花地区セミナー

JA立花地区青年部では、農家に必要な知識や技術の向上を目的に、毎年スキルアップセミナーを開催しています。12月18日、立花地区センターで開かれたセミナーでは、部員から要望のあった税金をテーマに立花地区の青色申告を担当する松崎寿彦税理士を講師に招き、部員14人が参加しました。

セミナーでは税に関する基礎知識として所得税などの仕組みや税率の算定方法について解説。その後の質疑応答では、不定期に雇うアルバイトの雇人費の処理方法や建物の耐用年数など実務に直結する質問が多く寄せられました。





### わが家の

### アイドル

そういちろう  
 五條 聡一朗さん(4歳)・穂乃佳さん(0歳)



上陽町の良輔・志穂さんの長男・長女

そういちろう  
 ちゃんのおしゃべりにいつも笑顔で答えるほのかちゃん♥2人仲良く元気に育ってね😊

ゆい たくみ  
 榊 結衣さん(6歳)・拓己さん(2歳)



広川町の宏征・麗絵さんの長女・長男

たまにケンカするけど、とっても仲良しの姉弟です♥

なお りょう  
 松熊 渚央さん(0歳)・凌央さん(3歳)



筑後市の高仁・祐佳さんの長女・長男

お兄ちゃんがたくさん妹のことをかわいがってくれるので妹もお兄ちゃんのことが大好きです♪

なおき かずき  
 角 直樹さん(0歳)・一樹さん(0歳)



八女市の太一・莉奈さんの二男・長男

仲良く元気に遊んで、沢山笑って泣いて、これからも双子仲良くすくすく育ってね♥

りほこ よしあき  
 野中 莉穂子さん(7歳)・嘉晃さん(8歳)



立花町の隆三・あゆみさんの長女・長男

2人ともよく食べて、縦にも横にも大きくなっていますね😊これからも健康で、すくすく育つことを願っています♥

#### ● パパ・ママからの応援

ドッジボールを習っていて、日々ボール投げや筋トレを頑張っているね。夢に向かって体力作りと勉強がんばれ!!

#### ● 好きな食べ物

シヤインマスカット

#### ● 夢を叶えるために頑張っていること

週三回ドッジボールの練習を行い、毎日筋力トレーニングなどで体力づくりに取り組んでいます。

#### ● 将来の夢

消防士



みゆ  
牟田 美結さん(10才)

(筑後市の祐介・美紀さんの二女)

## ジャフィーくんの JA 探訪



今回紹介するのは

立花地区センター（経済）

#### 【基本情報】

◆住所 八女市立花町山崎 2014-1

◆電話番号 0943-24-6381



今回の案内役

本多さん

山下さん

#### Q 来店者の方へのメッセージ

親しまれ、信頼される店舗を目指し、チームワークを大切に、明るく笑顔での接客を心掛けています。ぜひお立ち寄りください。

#### Q 今後のイベント情報

令和8年2月21日に第20回立花農業まつり、21日・22日に第37回夢たちばな観梅会を同時開催します。今回は第20回となるため多彩なイベント等を用意していますので、皆さまのご来場をお待ちしております。

#### Q オススメ商品の紹介

地元竹炭を使用した夢竹炭、竹酢液、竹炭シャampoo、石けんなどを取り扱っています。



#### Q 普段の業務内容は?

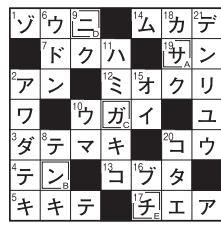
農業生産資材(肥料・農薬等)および生活資材(食料品・日用品等)の販売業務を行っています。

#### Q 業務で気を付けていることは?

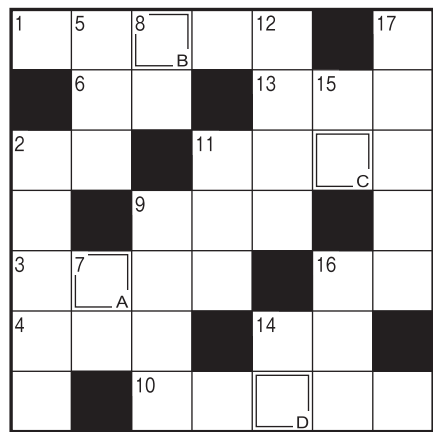
商品の誤供給防止のため、二人以上でのチェック体制に、職場一丸となつて取り組んでいます。







頭の体操



二重マスの文字をA～Dの順に並べてできる言葉は何でしょうか？

クロスワードパズル



### ヨコのカギ

- ① 節分にまるかぶりします
- ② 働き者のイメージがある昆虫
- ③ 羽根つきに使う道具
- ④ 保育園の●●に手編みの帽子を出品した
- ⑥ 張り上げたりひそめたり
- ⑨ 強い風に雪が舞います
- ⑩ 作業機をけん引してさまざまな農作業をこなします
- ⑪ 金太郎が担いでいるもの
- ⑬ ドアをコン、コン
- ⑭ 魚へんに付と書く魚
- ⑯ 寒いとこりやすくなる人もいます

### タテのカギ

- ② 東京にある、昔は電気街、今はポップカルチャーの街
- ⑤ はたきで払うもの
- ⑦ い草などで編んだ敷物
- ⑧ 天井や空がある方向
- ⑨ 長さの単位のひとつ。記号はℓ
- ⑪ 眠くなると下がってきます
- ⑫ 外湯めぐりで知られる兵庫県北部の温泉地
- ⑬ 鬼は外、●●は内
- ⑮ 日本刀の手で握る部分
- ⑯ すべては忘却の●●だ
- ⑰ チョコレートケーキの●●をスマホで調べた

正解者の中から抽選で8人の方に農協全国商品券(500円分)をプレゼントします。

### 当1月号の当選者

- 野田 栄さん
- 室園 孝之さん
- 平島 明子さん
- 金子 直美さん
- 中村 真裕子さん
- 神崎 シゲ子さん
- 大久保 徳政さん
- 仁田原 恵子さん

※応募に際し取得しました個人情報、当選者の掲載およびプレゼント発送に使用させていただきます。



応募先 〒834-0063 八女市本村420-1 JAふくおか八女 Wing編集係まで  
E-mail: koho2@jafyame.or.jp

←メールでも応募できます！

「Wing」3月号

当選者発表

令和8年2月9日(月)必着

締め切り

はがきに、答え・住所(郵便番号含む)・氏名(ふりがな)・年齢・電話番号・Wingに対する

ご意見や身近な話題、出来事、テーマ投稿などを書いて下

記の住所へお送りください。

応募方法

クロスワードの応募方法



【解説】通常、消費者が店舗で買物をする場合には、購入したい商品などの情報をあらかじめ調べた

【解説】通常、消費者が店舗で買物をする場合には、購入したい商品などの情報をあらかじめ調べた

【解説】通常、消費者が店舗で買物をする場合には、購入したい商品などの情報をあらかじめ調べた

【解説】通常、消費者が店舗で買物をする場合には、購入したい商品などの情報をあらかじめ調べた

【解説】通常、消費者が店舗で買物をする場合には、購入したい商品などの情報をあらかじめ調べた

【解説】通常、消費者が店舗で買物をする場合には、購入したい商品などの情報をあらかじめ調べた

【解説】通常、消費者が店舗で買物をする場合には、購入したい商品などの情報をあらかじめ調べた

【解説】通常、消費者が店舗で買物をする場合には、購入したい商品などの情報をあらかじめ調べた

【解説】通常、消費者が店舗で買物をする場合には、購入したい商品などの情報をあらかじめ調べた

【解説】通常、消費者が店舗で買物をする場合には、購入したい商品などの情報をあらかじめ調べた

【解説】通常、消費者が店舗で買物をする場合には、購入したい商品などの情報をあらかじめ調べた

【解説】通常、消費者が店舗で買物をする場合には、購入したい商品などの情報をあらかじめ調べた

【解説】通常、消費者が店舗で買物をする場合には、購入したい商品などの情報をあらかじめ調べた

【解説】通常、消費者が店舗で買物をする場合には、購入したい商品などの情報をあらかじめ調べた

【解説】通常、消費者が店舗で買物をする場合には、購入したい商品などの情報をあらかじめ調べた

【解説】通常、消費者が店舗で買物をする場合には、購入したい商品などの情報をあらかじめ調べた

【解説】通常、消費者が店舗で買物をする場合には、購入したい商品などの情報をあらかじめ調べた

【解説】通常、消費者が店舗で買物をする場合には、購入したい商品などの情報をあらかじめ調べた

【解説】通常、消費者が店舗で買物をする場合には、購入したい商品などの情報をあらかじめ調べた

【解説】通常、消費者が店舗で買物をする場合には、購入したい商品などの情報をあらかじめ調べた

【解説】通常、消費者が店舗で買物をする場合には、購入したい商品などの情報をあらかじめ調べた

【解説】通常、消費者が店舗で買物をする場合には、購入したい商品などの情報をあらかじめ調べた

【解説】通常、消費者が店舗で買物をする場合には、購入したい商品などの情報をあらかじめ調べた

【解説】通常、消費者が店舗で買物をする場合には、購入したい商品などの情報をあらかじめ調べた

【解説】通常、消費者が店舗で買物をする場合には、購入したい商品などの情報をあらかじめ調べた

【解説】通常、消費者が店舗で買物をする場合には、購入したい商品などの情報をあらかじめ調べた

【解説】通常、消費者が店舗で買物をする場合には、購入したい商品などの情報をあらかじめ調べた

【解説】通常、消費者が店舗で買物をする場合には、購入したい商品などの情報をあらかじめ調べた

【解説】通常、消費者が店舗で買物をする場合には、購入したい商品などの情報をあらかじめ調べた

【解説】通常、消費者が店舗で買物をする場合には、購入したい商品などの情報をあらかじめ調べた

【解説】通常、消費者が店舗で買物をする場合には、購入したい商品などの情報をあらかじめ調べた

【解説】通常、消費者が店舗で買物をする場合には、購入したい商品などの情報をあらかじめ調べた

【解説】通常、消費者が店舗で買物をする場合には、購入したい商品などの情報をあらかじめ調べた

【解説】通常、消費者が店舗で買物をする場合には、購入したい商品などの情報をあらかじめ調べた

【解説】通常、消費者が店舗で買物をする場合には、購入したい商品などの情報をあらかじめ調べた

【解説】通常、消費者が店舗で買物をする場合には、購入したい商品などの情報をあらかじめ調べた

【解説】通常、消費者が店舗で買物をする場合には、購入したい商品などの情報をあらかじめ調べた

【解説】通常、消費者が店舗で買物をする場合には、購入したい商品などの情報をあらかじめ調べた

【解説】通常、消費者が店舗で買物をする場合には、購入したい商品などの情報をあらかじめ調べた

【解説】通常、消費者が店舗で買物をする場合には、購入したい商品などの情報をあらかじめ調べた

【解説】通常、消費者が店舗で買物をする場合には、購入したい商品などの情報をあらかじめ調べた

【解説】通常、消費者が店舗で買物をする場合には、購入したい商品などの情報をあらかじめ調べた

【解説】通常、消費者が店舗で買物をする場合には、購入したい商品などの情報をあらかじめ調べた

【解説】通常、消費者が店舗で買物をする場合には、購入したい商品などの情報をあらかじめ調べた

【解説】通常、消費者が店舗で買物をする場合には、購入したい商品などの情報をあらかじめ調べた

【解説】通常、消費者が店舗で買物をする場合には、購入したい商品などの情報をあらかじめ調べた

【解説】通常、消費者が店舗で買物をする場合には、購入したい商品などの情報をあらかじめ調べた

【解説】通常、消費者が店舗で買物をする場合には、購入したい商品などの情報をあらかじめ調べた

【解説】通常、消費者が店舗で買物をする場合には、購入したい商品などの情報をあらかじめ調べた

【解説】通常、消費者が店舗で買物をする場合には、購入したい商品などの情報をあらかじめ調べた

【解説】通常、消費者が店舗で買物をする場合には、購入したい商品などの情報をあらかじめ調べた

【解説】通常、消費者が店舗で買物をする場合には、購入したい商品などの情報をあらかじめ調べた

【解説】通常、消費者が店舗で買物をする場合には、購入したい商品などの情報をあらかじめ調べた

【解説】通常、消費者が店舗で買物をする場合には、購入したい商品などの情報をあらかじめ調べた

【解説】通常、消費者が店舗で買物をする場合には、購入したい商品などの情報をあらかじめ調べた

【解説】通常、消費者が店舗で買物をする場合には、購入したい商品などの情報をあらかじめ調べた

## 広報誌「Wing」についての意見アンケート 結果発表



読者が選ぶ 好きなページトップ3

- 1 クロスワードパズル
- 2 読者のページ
- 3 JAFY TOWN笑顔みつけた！



- 毎月楽しみに読んでいます。子供が将来農業をしたいらしいので、子ども向けの記事もあればうれしいです。
- クロスワードパズルを楽しみにして毎月届くとすぐに解いています。他にも写真もたくさん掲載されていて、知り合いが載っていないかを見るのも楽しみです。
- 家族で楽しく読んでいます。家族でNo.1のみかんを探しています。今日「よらん野」で購入したみかんを、夜にみんなでわいわい食べようと思います。もうすぐ我が家の小学生の子どもは冬休み。子どもにも読ませて、ご飯作りを手伝ってもらおうかなと思いました。
- 毎月、発行を楽しみにしています。「トラブル回避の基礎知識」のコーナーは役立つ内容ばかりですね。犯罪が巧妙化しているので、そうしたトラブルへの対応方法もぜひ紹介してほしいです。



# もうかる作物相談会 ご案内

JAでは、新たな作物の栽培を考えている方や、他の作物との組み合わせによる複合経営を検討されている方へ作物相談会を開催します。推進品目以外も相談に応じます。お気軽にご参加ください。

- 内 容** 作物栽培方法、収入・経費の試算など
- 対 応 者** JA(農業振興課・園芸指導課・花き課・茶業課)  
八女普及指導センター(地域振興課・野菜花き課・果樹特産課)
- 開 催 日** 令和8年2月13日(金)14:00~16:00
- 場 所** JA本店別館会議室
- 参 加 申 込** 相談会へ参加ご希望の方は、下記「問い合わせ」、または最寄りの地区センターまでお申し込みください。
- 受 付 時 間** 9:00~17:00(土日・祝日以外)
- 申 込 締 切** 令和8年2月10日(火)
- 問い合わせ** JA本店 農業振興課☎0943(23)1378 / 園芸指導課☎0943(23)1163 / 花き課☎0943(23)1164 / 茶業課☎0943(25)1148、または最寄の地区センターまで ※事前予約とさせていただきます



## 推 進 品 目

- 【施設野菜】イチゴ、トマト、ナス、アスパラガス
- 【露地野菜】ナス・レタス・ブロッコリー・インゲン・もものずけ・キュウリ・ゴーヤ(一部雨よけハウス推奨)
- 【果樹】ミカン、ブドウ、梨、キウイフルーツ、桃、スモモ、イチジク
- 【花き】シンテッポウユリ(小規模面積)

令和8年度JAふくおか八女

## 『今こそ農業塾』15期生募集 農業をやってみよう!!

先着20人程度 定員に達し次第、締め切らせていただきます。

受講資格：原則としてJAふくおか八女管内(八女市・筑後市・広川町)にお住まいで農業に興味があり、農業基礎知識の習得に意欲がある方

開催期間：令和8年4月4日(土)~11月7日(土)全11講座(予定)

※講座は土曜日の9:00~12:00(月に1~2講座)

開催場所：JAふくおか八女 就農支援センター(八女市平田495-1)

受講料：13,200円(税込)※資料・資材代含む

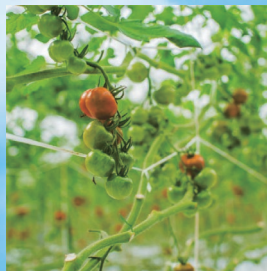
※受講料は第1回目の講座時に徴収いたします。

途中で受講をやめられても受講料は返金しません。

講師：JA営農指導員および農業生産資材担当職員

応募期間：令和8年1月9日(金)~3月6日(金)

### 主な講座内容(予定)



野菜  
講義「主要野菜の基礎知識」  
実習「野菜の管理作業」など



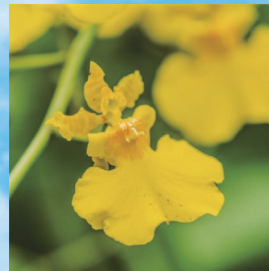
果樹  
講義「果実の栽培基礎」  
実習「果実の管理作業」など



茶  
講義「おいしいお茶の淹れ方」  
教室



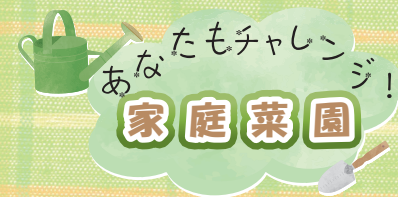
水稻  
講義「お米ができるまで」  
等級当てクイズ



花き  
講義「家庭でできる洋ラン栽培」  
ほ場視察

【お申込・お問い合わせ先】JA本店 農業振興課(担当：梅本・花島) ☎ 0943(23)1378 月曜日~金曜日 8:30~17:00

17 【魚座 2/19~3/20】上昇運です。最初は問題があっても徐々に解決の糸口が見えてきます。小まめなコミュニケーションを心がけて



## ゴボウ

### 畑を深く耕し長い根を作る



ゴボウは食物繊維が豊富でカリウムも多い健康野菜です。高温性で、発芽適温は20~25度、生育適温は20~30度ですが、生長したゴボウは寒さにも強いです。長く真っすぐな根を作るためには、下層まで土粒の細かい畑が適しています。春まき冬取りと秋まき夏取りができますが、春まきの方が栽培しやすいです。

園芸研究家●成松次郎

〔品 種〕 根長が70~80cmになる長根種の「山田早生」(各社)、「柳川理想」(柳川採種研究会)などが一般的ですが、家庭菜園には30~50cmの短根種がお薦めです。短根種の「サラダむすめ」(タキイ種苗)、「ダイエット」(サカタのタネ)はサラダにも向いています。

〔畑の準備〕 ゴボウは根が深いので、畑をあらかじめ50~70cmほど深く耕しておきます。種まきの1カ月前に、1平方m当たり堆肥1kgと苦土石灰100g、1週間前に化成肥料(NPK各成分10%)100gを施し、深さ30cm程度まで耕します。次にベッド幅を30cm程度取り、高さ10cm程度の畝(耕土の浅い畑では高さ20~30cmの高畝)を作り、中央に園芸用支柱などを押し付け、深さ1cm程度のまき溝を作ります(図1)。

〔種 ま き〕 種皮に発芽抑制物質があるため、水に一晩浸しておきます。まき溝に約2cm間隔で種をまきます。好光性種子のため土は薄くかけ、鎮圧します。発芽まで約2週間かかるため、その間土を乾かさなことが大切です。発芽促進と幼苗の保護のため、不織布によるべたがけが有効です。

〔間 引 き〕 本葉1枚で株間が約4cm間隔になるように間引き、2回目は本葉3、4枚で株間が約8cm間隔になるように間引きます(図2)。

〔追 肥〕 1回目は株定め後、化成肥料を畝の両側に合計で1m当たり20~30g、2回目は本葉8、9枚の頃に50g施します。いずれも、追肥後は除草を兼ねて中耕・土寄せしておきます(図3)。

〔病虫害防除〕 病虫害を出さないようにするには、連作をしない、未熟な堆肥を使わない、周辺を除草することが基本です。なお、ゴボウはセンチュウ被害を受けやすいので、前作のキュウリやニンジンなどにセンチュウ被害があった畑では栽培を避けましょう。

〔収 穫〕 春まきの若ゴボウは、直径が約1cmになる頃から掘り取ります。普通のゴボウは直径約2cmが目安で、発芽から収穫までは短根種で3カ月、長根種で4、5カ月程度です。収穫は、まず葉柄を5~10cm残して茎葉を刈り取り、スコップで株の片側を深く掘って、根を露出させてから引き抜きます(図4)。冬には霜で茎葉は枯れますが、長根種は越冬し2月ごろまで収穫できます。

図1 種まき

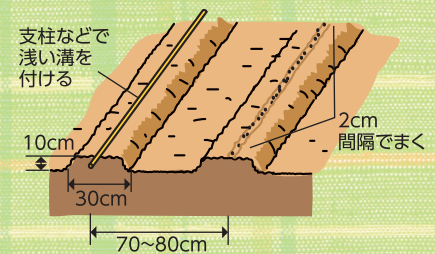


図2 間引き

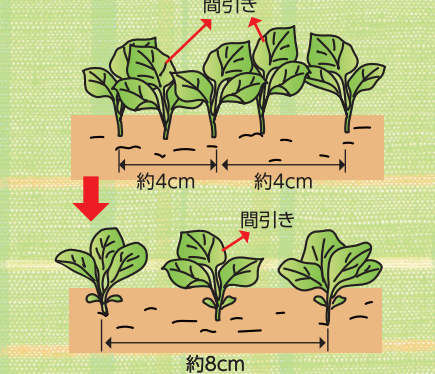
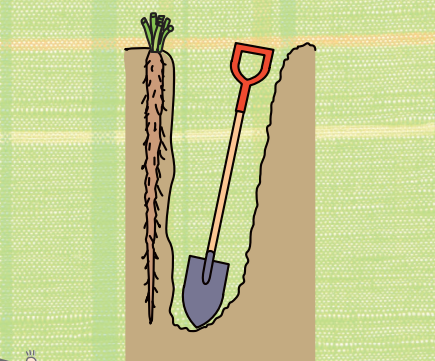


図3 追肥



図4 収穫



栽培カレンダー(ゴボウ)

	3月	4月	5月	6月	7月	8月	9月	10月	11月	12月	1月	2月
冷涼地	春まき											
中間地	春まき											
	秋まき											
暖地	春まき											
	秋まき											

● 種まき — 生育 — 収穫(短根種) — 収穫(長根種)

※関東南部以西の平たん地を基準に記事を作成しています。

### ココがポイント!

ゴボウは直根が深く伸びるため、根先が硬い土層に当たると分岐したり、地盤に食い込んだりして、収穫時に大変な作業となります。そのため、種まき前に土を深く耕すことが、真っすぐなゴボウを育てるポイントです。



JA園芸指導員 藤島佑夫

【水瓶座 1/20~2/18】勢いのあるとき。悩んでいたことにも挑戦してみましょう。ただし自分の意見を通したらフォローも忘れずに



# J A ふ く お か 八 女 イ ン フ ォ メ ー シ ョ ン



## ご葬儀事前相談会随時承り中

JA葬祭センター「まごころ会館」では、葬儀に関する質問などにお答えする「ご葬儀事前相談」を随時承っています。また、JA定期積金「まごころ」をご契約された方は、「まごころ会館」をご利用いただくと、セットプランの5%引きに。さらに、組合員の方は5%引きになります。ご用の際は、年中無休・24時間体制の「まごころ会館」にご連絡ください。

### ■問い合わせ

JA葬祭センター「まごころ会館 山内」  
八女市山内373 ☎0120(24)4496

JA葬祭センター「まごころ会館 長浜」  
筑後市大字長浜90-1 ☎0120(53)4496

公式ホームページ

【<https://www.magokoro-ja.jp/>】



## 介護のことならなんでもご相談ください

介護福祉センターでは、介護支援専門員が介護に関する相談、介護認定手続の代行、サービス事業所の紹介や利用までの調整などを行っています。

また、デイサービスセンター「茶と花の里」・「茶と花の里2号館」では施設見学や1日体験利用なども随時承っています。ご利用の際は、お気軽にご連絡ください。

### ■問い合わせ

【JAふくおか八女介護福祉センター】

・ほたるの会介護支援センター

・デイサービスセンター

「茶と花の里」/「茶と花の里2号館」  
八女市本村425-280 ☎0943(23)1161



## 税務・法律相談日

■税 務 2月10日(火)

■法 律 2月24日(火) 【リモート開催】

※リモート対応準備のため、お申込みは1週間前までにお願いします。

■場 所 JA本店 13:30~

■申込み JA本店 営業推進課

☎0943(23)3157



## 年金セミナー&年金相談会

■開 催 日 2月8日(日) 広川地区

広川支店 ☎0943(32)1121

■年金セミナー 9:30~12:00

■年金相談会 13:00~16:00

※事前のご予約が必要となりますのでご了承ください。



## J A ふ く お か 八 女 公式インスタグラム

JAふくおか八女は、インスタグラムで随時いろんな情報を更新しています。旬な農畜産物やイベントなどの気になる情報盛りだくさん。是非ご覧ください！



FOLLOW ME



## JA教育ローンのお知らせ

■ 家庭訪問日 2月25日(水)

※場合によっては家庭訪問日が前後にずれることがあります



地域の皆様の夢を  
応援します



固定金利  
保証料別 年1.8%

# JA教育ローン



最優遇金利

固定金利  
保証料別 年1.6%

24時間 365日受付  
インターネット  
事前審査は  
こちらから



金利適用期間  
令和7年4月1日  
令和8年3月31日

金利軽減  
適用要件

JAネットバンクご登録 プラス ①または②に該当する場合  
①カードローンご契約 ②教育ローン(極度型)ご契約

- お使いみちは入学金・授業料・学費・下宿代 など  
他金融機関からの借換えもOK
  - 最大1,000万円、最長15年までお借いただけます
  - 在学中はお利息のみのお支払いとすることも可能です
- 支払済みの入学金・授業料等にもご利用いただけます

※支払後3ヶ月以内のものに限りです

※詳しくは各支店窓口またはローンセンター(営業推進課)までお尋ねください。  
※JA本店ローンセンター(営業推進課)☎0120(644)602

カード型も  
あるぞう！



### 教育ローン極度型

ご利用限度額(最大700万円)の中で、必要な時に必要な分だけATMから繰り返しお借入れいただけます。毎年の授業料やアパート家賃等にご利用いただけます。在学中はお利息のお支払いのみ。在学期間終了後に毎月一定額(元金+利息)をご返済いただく商品です。金利等詳細は窓口までおたずねください。



## JA-SSジャスポート広川からのお知らせ

### スムーズな値引きサービスのご案内

いつもジャスポート広川をご利用いただき、誠にありがとうございます。  
このたび、2026年2月1日より、これまでご利用いただいていた値引き用バーコードを廃止することとなりました。

今後は、給油時に各種カードやQR決済を選択するだけで、自動的に値引きが適用されるシステムへ移行いたします。これにより、バーコードの通し忘れがなくなり、よりスムーズに給油していただけます。

バーコードがなくなっても値引き額はこれまでと変わりません。お手間が省かれるだけですので、どうぞご安心ください。

今後ともジャスポート広川をよろしくお願いいたします。







よらん野出荷者  
八女市  
平井 靖文さん

妻の平井多美子の名前で出荷しています

### 出荷しているものは？

1月末には水菜やリーフレタス、ハウレン草など、年間10品目ほど季節の野菜を出荷しています。

### 出荷している農産物の特長

珍しい品種を出荷するようにしています。水菜は、軸が紫のものを栽培しており、栄養価が高く、目に良いと言われています。

### オススメの食べ方

紫色の水菜は彩りが良いため、サラダとして召し上がるのがおすすめです。

### 消費者の皆さんに一言

安全安心にこだわって栽培していますので、是非お買い求めください。

### 映画を八女でたくさん見よう！

毎週金曜日の15時よりFM八女のラジオ番組「映画ばみろい」のディレクター&ミキサー&パーソナリティー担当をしています。また、「八女で映画をみる会」で月に1回、お好きな八女で映画を上映しています！興味のある方は是非お問い合わせください。

【お問合せ】090-5473-9968 (平井靖文)



(姜キョウ)



最近、読者の方から「ペットの記事も読んでみたい」という声が届きました。そんなタイミングで、福岡の母のワンちゃん、タキシードと手作りケーキをプレゼント。私の柴犬と並ぶと、まるで新婚夫婦のようでした。もっとも、新婦の表情は少し微妙。突然の「縁組」に戸惑ったのかもしれない。そんな中、読者の皆さん、お読みいただきありがとうございます。

### 農産物直売所「よらん野」情報

- 恵方巻き販売…2月3日(火)
- あまおう祭り…2月14日(土)・15日(日)
- 店休日…2月10日(火)

ショッピングサイト【<https://jafyame.sanchoku-prime.com/>】

### LINE でお得な情報を配信中！

ここぞしか手に入らない「よらん野」ならではの安全・安心な旬の食材の情報をお届けいたします！LINEアプリの「友だち追加」⇒「QRコード」から登録をお願いします。



### 農産物直売所「どろや」情報



あまおう  
スペシャルギフト  
好評販売中

会員登録をして、シーズンごとに旬のお知らせや配信限定セールなどのお得な情報をいち早くGETしよう♪



ショッピングサイト【<https://doroya-web.com/>】

## 理事会だより

12月23日(火)開催

- 第1号議案 理事の利益相反取引承認について
- 第2号議案 給与規程の一部改正について
- 第3号議案 子会社管理規程の一部改正について

## J A の動き (12月末)

● 組合員数 (正)	9,181人
● 組合員数 (准)	15,069人
● 貯金	2,508億1,435万円
● 貸出金	334億0,087万円
● 農畜産物販売高	166億0,432万円
● 購買品供給高	67億1,956万円
● 出資金	30億5,063万円
● 共済保有高	6,143億0,035万円



(川床)

2026年がスタートしましたが、皆さまいかがお過ごしでしょうか。年明けから雪が降った地域も多かったですね。私は九重スノーボードをしに行きましたが、新雪のおかげでグレンデの状態が良く、楽しく滑ることができました。今年も幸先の良い滑り出しとなり、充実した年にしたいと思っています。読者の皆様、本年もどうぞよろしくお願いたします。