

# Wing

ウイング

あなたとJAを結ぶ広報誌

11月

2020 No.295

特集

未来のアグリスタ

「農」への挑戦者たち

JA就農支援センター第5期生

JAふくおか八女

<http://www.jafyame.or.jp/>

室園 周作さん(37)・桜さん(35)

イチゴ生産者(八女市蒲原)

①久留米市・広島県②茶業関連会社③料理(カレー)・映画鑑賞④朝昼晩3食しっかり摂る!(おやつとデザートも)⑤9a⑥1年目はとにかくロスなく収穫できるようにする!

就農支援センターには行って良かったと思うことしかありません(笑)。同期の皆さんにも恵まれ、1年間、切磋琢磨し農業を学ぶことができ良かったです。卒業後もグループLINEで毎日のように連絡を取り合っています。そして、なんとと言っても茅島先生と古賀先生という篤農家の2人に指導していただき本当に勉強になりました。長年農業をやられてきた先生方は、もちろん農業のプロであられますけど、就農支援センターで5年間指導されてきてプロの先生になられていて、研修では私たちのレベルに応じた教え方をしていただきました。

今でも多い日は1日2回茅島先生に電話して相談したり…。草勢が弱く不安なときはすぐJA営農指導員の甲斐田さんに電話して見に来ていただいたり…。ハウスのビニール張りをするときは周りの生産者さんたちに助っ人に来ていただいたり…。定植も皆さんに手伝いに来ていただき滞りなく完了しました。2人だけでできたことはほぼありません(笑)。

今年は4期生の金谷くんのところで一緒に育苗作業をさせてもらったのですが、金谷くんが凄まじいスピードで作業をこなすのを目の当たりにしてすごく刺激になりました。自分たちも来年はあの速さでできるようにしたい。あと、先生・先輩方からのアドバイスをいただく頻度も今の半分ぐらいに減らしたいですね(笑)。



①出身地 ②前職 ③趣味 ④ルーティン(毎日欠かさずしていること) ⑤作付面積 ⑥今後の抱負

塚本 康博さん(43)

イチゴ生産者(筑後市井田)

①筑后市②大学病院研究技師③野球観戦(ソフトバンクホークス)④ほ場の確認⑤20a⑥誰かとの勝負ではなく、自分自身が納得のいくイチゴを作り上げる



いくえ 妻:郁英さん

イチゴを作っていた祖父が他界した頃、私は東京で暮らしていたのですが、これを機に地元に戻って昔から興味があった農業をやってみようかなと思い立ちました。父に相談したところ、「農業をやるからにはちゃんと勉強してから」ということで、就農支援センターに入所志願しました。

センターでは、イチゴ栽培の1年間の作業全てが体験でき把握できたことが1番良かったと思います。

1年目の定植は、とにかく天気に振り回されました(笑)。植えたいときに雨が降り、なかなか土壌が乾かない…(ため息)。

分からないことがあったら、先生や先輩、JA営農指導員さんへすぐ相談しています。特に古賀先生にはいつもお世話になってます(感謝)。

次代 担う

未来のアグリスタ ~「農」への挑戦者たち~

J A就農支援センター第5期生



J A就農支援センターでの1年間の研修を修了した第5期生7人が、それぞれJA幹旋の遊休ハウス等を活用し、管内で就農しました。室園周作さんと桜さん、塚本康博さん、豊福一郎さん、田代広樹さんがイチゴ生産者として、今村達典さんと川村晃矢さんがトマト生産者として農作業に汗を流しています。

CONTENTS Wing11月号

2~5	特集 未来のアグリスタ ~「農」への挑戦者たち~ JA就農支援センター第5期生	14~15	読者のページ
		16	青年部
6~9	J Aトピックス・人事異動	17	女性部
10	今月のアグリスタ~表紙の人~ 實本太さん(64)	18	ベジタブルライフ& JAFY'Sキッチン
11	あなたもチャレンジ!家庭菜園	19	J Aふくおか八女 INFORMATION
12~13	JAFY TOWN 笑顔みつけた!	20	Aコープ&よらん野情報 出荷者さんこんにちは

川村 晃矢さん(27)

トマト生産者(筑後市久恵)

①筑後市②土木関係③ドライブ④毎朝コーヒーを飲む⑤32 a ⑥部会平均収量以上を目指して頑張る

農業への転職を考えていたとき、知人からJA就農支援センターを教えてもらい入所しました。就農支援センターでは、1年間の研修を通して、プロのトマト生産者の田中先生の指導の下、定植から収穫、出荷までの全ての作業を実戦形式で経験できたことがとても良かったと思います。天候の関係で、ハウスのビニール張りが若干遅れたので、今から畝上げ、定植を行います。収穫は年明けぐらいになると思いますが、収穫までしっかり栽培管理したいと思っています。同期のライバル今村さんも隣のハウスでトマトを作っているの、互いに切磋琢磨して良いトマトをいっぱい作ってあげたいと思っています。



豊福 一郎さん(56)

イチゴ生産者(立花町田形)

①福岡市②会社員(東京)③ゴルフ(ここ2年は行けてない)④ストレッチ・柔軟体操⑤12 a ⑥しっかりした品質の高いイチゴを生産する

東京でサラリーマンをやっていたんですが、いつか妻の出身地の八女に移住して田舎暮らしがしてみたいと思っていました。八女は農業が盛んなので、農業がやりたいと思ってインターネットで調べていたところ、JAのホームページで就農支援センターを知り、入所志願しました。もちろん、50代まで農業とは関わってこなかったんで、全くの素人だったんですが、1年間の研修を通してイチゴの生産技術はもちろん、生産者、JAが一体となって生産・出荷をやっているということが分かりとても良かったです。新規就農者といえば若い方とイメージされると思いますが、50代からでも新規就農できるんだというモデルケースになればと思っています。



JAふくおか八女は



農業を始めたい皆さんを応援します!

農業研修生募集!



JAは、農業関係機関(福岡県・八女市・筑後市・広川町)と一体となって新規就農希望者を育成する、「JA就農支援センター」の農業研修生を募集しています。新たに野菜生産に取り組むことを希望する方に、生産技術・経営管理等についての研修(実習、座学)を行います。また、研修終了後の就農にあたっての遊休ハウスの斡旋や生産指導の支援を行います。農業研修生の募集要領は下記の通りです。たくさんの応募をお待ちしています。

農業研修生の募集要領

- 農業研修生の資格 ①概ね50歳までの者 ②心身ともに健康で農業に意欲的な者 ③研修終了後、JA管内(八女市、筑後市、広川町)に居住し、管内で農業経営を行う者 ④農業経営開始にあたり200万円程度準備できる者

- 募集期間 令和2年11月ごろ
- 募集人員 5人程度
- 研修科目 イチゴ・トマト
- 研修費用 原則として、研修に係る費用はJAが負担します。
- 研修期間 令和3年6月1日～4年5月31日の1年間
- 研修場所 JA就農支援センター(八女市平田495-1)
- 申込方法 「農業研修申込書(様式1号)」「履歴書(様式2号)」を、下記の問い合わせ先まで各1部提出ください(郵送可)。 ※様式1、2号はJAホームページからダウンロードできます。
- 選考方法 書類審査、面接および体験研修により新規就農支援対策会議(JAおよび行政等の関係機関)で選考します。

問い合わせ

八女地域農業振興推進協議会(新規就農支援対策会議) JAふくおか八女 農業振興課 ☎0943(23)1378 〒834-0063 八女市本村422 ホームページアドレス http://www.jafyame.or.jp/

今村 達典さん(33)

トマト生産者(筑後市久恵)

①大川市②教育関係③ジョギング④特になし⑤13 a ⑥同期のみんなに負けないように頑張る

昔から農業に興味はあったのですが、あるとき、広報誌の就農支援センター研修生募集の記事を目にしたのがきっかけで就農を目指し始めました。就農支援センターは、設備が充実していて、その中で1年間しっかり実習ができたことは本当にありがたかったです。隣のハウスで同期の川村さんや3期生の宮内さんがトマトを作っているの、良きライバルたちに負けないように頑張っていきたいです!



田代 広樹さん(53)

イチゴ生産者(筑後市井田)

①大牟田市②発電所関係③筋トレ(空手)④毎朝、めざまし占い(めざましテレビ)を見ては場へ⑤12 a ⑥同期のみんなに負けないように頑張る

かれこれ30年ぐらい趣味の家庭菜園でイチゴを作っていたんですが、だんだんと本格的に農業をやりたいと思うようになり、福岡市で開催された「就農説明会」に行きました。そこで、たまたま立ち寄ったブースがJAふくおか八女のブースで、話を聞いてみると、希望通りの施設だったので入所志願しました。研修中には、豪雨・台風被害に遭ったり大変でしたが、そういう経験があったからこそ就農1年目から事前に予測しての豪雨・台風対策ができていたので良い経験だったと思います。また、手入れ作業に時間を掛けすぎてしまったという失敗を経験したことで、栽培管理の時間配分の大切さが身に染みて分かりました。武道の言葉で「守破離(しゅはり)」※という言葉があるんですが、研修の中で学んだ先生からの教えを守り、これから農業経験を積み重ね、その教えを自分のモノにできたときは、イチゴ生産者としてさらなる高みを目指していきたいと思っています。



※「守破離」とは…「尊敬する指導者の教えを真似、続いて教えを破り、最後は独自の道に進む」という意味です。

**JA管内 福岡県産の新米「夢つくし」収穫始まる**

JA管内で、9月19日から令和2年産米「夢つくし」の収穫が始まりました。JAでは、他にも「元気つくし」「ヒノヒカリ」などの品種を主体に約1,326ha作付けしています。県育成品種の「夢つくし」は、包み込むような食味の良さが魅力です。田んぼではコンバインで作業が行われ、JA各地区の共同乾燥・調製施設に続々と搬入されました。地産地消に取り組むJAでは、調製した新米を、農産物直売所「よらん野」やAコープなどで消費者に販売しています。



コンバインで続々と収穫される米「夢つくし」



**かんきつ部会 かんきつシーズン到来！ 福岡県産「早味かん」初出荷**

JAかんきつ部会で、令和2年産ミカンの出荷がいよいよ始まりました。9月18日には、福岡県で育成した極早生種「早味かん」の出荷がスタート。同部会が力を入れるシートマルチ栽培による土壌水分の調整と適期収穫により糖度10度以上で減酸が良く、食味良好に仕上がっています。松崎智明部会長は「早味かんを皮切りに、来年まで出荷が続いていく。最後まで高品質な八女産ミカンの安定供給に努めていきたい」と話します。今後は、「華たちばな」「蔵出しみかん」など、3月までの出荷リレーが続きます。



産地にかんきつシーズンの到来を告げる「早味かん」

**リーフレタス部会 高品質な苗作りへ 播種講習会開く**



苗のサンプルを見ながら育苗管理について確認する参加者

JAリーフレタス部会は9月15日、播種講習会を開きました。播種から育苗までの栽培管理を徹底することで、安定した収量の確保を目指します。JA園芸指導課の担当職員が、播種と育苗のポイントについて、実演を交えながら説明しました。田中秀典部会長は「苗の出来がそのまま収穫量につながる。大事に育てて収量増につなげてほしい」と話していました。

**かき部会 「西村早生」「早秋」出荷始まる**

JAかき部会で、9月21日から令和2年産柿「西村早生」、28日から「早秋」の出荷が始まりました。

八女市のJA立野広域集荷場で品質・規格を1玉ずつ厳正にチェックした後、品質やサイズごとに選別・箱詰めし出荷します。今後は、「太秋」「松本早生」と品種が移行し、11月上旬からは主力品種「富有」の出荷が始まります。JA担当職員は「八女産柿のいろいろな秋の味覚を楽しんでほしい」と話していました。



高品質に仕上がった柿「早秋」

**花き部会 広川ガーベラ部 ガーベラの出荷が本格化**



ガーベラを見比べながら出荷規格を入念に確認する参加者

西日本一のガーベラ生産量を誇る、JA花き部会広川ガーベラ部で、令和2年産ガーベラの出荷が本格化しています。

同部では現在、今年5~6月に植えたものが開花期を迎えており、夏場から気温が下がったことで品質が向上し、等級バランスも良好です。同部は、今年産を7戸が約2haに作付け。約130品種を年間約500万本出荷します。9月16日には出荷目合わせ会、29日には現地互評会を開き、需要期に向けた出荷規格や生育状況を確認しました。



需要期に向けて生育状況を確認する参加者

**キウイフルーツ部会 「レインボーレッド」集荷・販売始まる**



集荷される「レインボーレッド」

福岡県内一の生産量を誇る、JAキウイフルーツ部会で、令和2年産キウイフルーツの集荷が始まりました。9月下旬には人気の「レインボーレッド」、続いて10月には県産オリジナルブランド「甘い」が集荷。今後は、部会の主力品種「ヘイワード」も続きます。生産者によってJA各集荷場に持ち込まれたキウイは、低温貯蔵された後選果され、センサーによる糖度、階級の測定、選別や箱詰め、袋詰め作業、追熟処理を経て販売されます。立花町のJA立花中央選果場横には、キウイの直売所がオープン。12月上旬から高糖度の「ヘイワード」を「博多甘熟娘(はかたうれっこ)」として、3月下旬まで販売します。

直売所へのお問い合わせは、☎0943(24)3927 八女市立花町山崎1923-1 までどうぞ。

**GAP 集荷・選果場でもGAP徹底で安全安心な農産物出荷へ**

JAでは、各集荷・選果場でGAP(農業生産工程管理)を徹底することで、安全で安心な農産物出荷・販売に取り組んでいます。生産者から持ち込まれた農産物の安全性の確保や、信頼できる販売管理体制の実現、作業者の労働安全が目的です。

JAでは年に2回、集荷場・選果場工程管理現場査察会を開き、JA職員が各施設を巡回。チェックシートによる確認やマニュアルの活用を促すことで、工程管理を徹底しています。



選果場内を査察し記録するJA職員

**パルシステム** パルシステム生活協同組合連合会から支援金

「令和2年7月豪雨」や、今年の梅雨前線の停滞による降雨曇天、日照不足により被害を受けた、JA管内の生産者を支援しようと、9月10日、パルシステム生活協同組合連合会より災害緊急支援金がJAに贈られました。

埼玉県の同連合会岩槻セットセンターで開かれた贈呈式には、関係者ら約15人が出席。パルシステム埼玉の樋口民子理事長から、JA東京営業所の大藪正則所長に、支援金目録が手渡されました。支援金は、JAと取引がある連合会が、日ごろ扱う農産物や加工品などを生産する生産者を支援しようと、連合会や各会員生協などから支援金を募ったもので、JAふくおか八女に対しては、100万円が贈呈されました。



贈呈式で支援金を受け取る大藪所長(写真左)と樋口理事長

「2020年7月豪雨」  
災害緊急支援募金 贈呈

**就農支援センター** イチゴ研修生が定植スタート

新規就農希望者を対象に、農業・経営に関する技術や知識習得に向けた研修を行うJA就農支援センターでは9月17日、イチゴでの新規就農を目指す6期生5人が、4棟約14aのハウスに、約9,000株を定植しました。

5人は、イチゴ指導者の茅島博敏さんの指導の下、植穴にイチゴ苗を丁寧に定植しました。研修生は、川島潤矢さん、天ヶ瀬章さん、上野聖子さん、内田宗宏さん、川田悠斗さんの5人。5人は6月1日に入所し、育苗からハウス内の片付け、土作り、ビニール張りなど、実践を通して栽培技術を学ぶことができました。



イチゴ苗を定植する川島さん



JAデイサービスセンター「茶と花の里」は、日頃の感謝の気持ちを伝えようと、9月14日と23日の2日間、敬老会を開きました。例年は慰問やイベントなど盛大にお祝いするのですが、今年は新型コロナウイルスの感染拡大防止のため、規模を縮小し対策を徹底しながら開催しました。お祝いのお誂いや職員による出し物、お楽しみ弁当など、利用者の方々は終始笑顔で、健康長寿をお祝いました。

これから元気で...!

JAデイサービスセンター  
「茶と花の里」八女市本村425-280  
☎0943(23)1161

**八女市立長峰小学校**  
田植えから販売まで米作りを総合的に学ぶ



稲を手刈りで収穫する児童

八女市立長峰小学校の5年生児童は、9月28日、同市の田んぼで稲刈りを体験しました。児童は2人1組となり、鎌を使って手刈り。稲を八女農高生徒と協力して運搬するなど、約2時間汗を流しました。

小学校では、児童は田植えや稲刈りだけに留まらず、ポン菓子への加工や米の販売を体験することで、米作りや農業の大切さについて総合的に学んでいます。学習では、地元のイチゴ生産者、樋口賢治さんが、児童に田植えや稲刈り、ポン菓子の加工などを指導します。また、2年前から八女農業高校生徒が体験に加わり、農業者の卵である同校生徒にとっても貴重な経験となっています。

**ジャスポーツ広川** オープン1周年で来店者に農産加工品をプレゼント

JAが運営する広川町のガソリンスタンド「ジャスポーツ広川」は、10月2~4日の3日間、オープン1周年を記念してキャンペーンを行いました。ガソリン・軽油を100以上給油した来店者に、JA産ミカンの缶詰を1缶ずつ職員が手渡しでプレゼント。さらに抽選で50人に、JA産キウイフルーツの箱詰めをプレゼントし、利用者へ1年間の感謝の気持ちを込めました。



1周年の感謝の気持ちを込め、利用者へ加工品を手渡すJA職員

**新入職員** 新入職員4人が農作業実習



イチゴ苗を定植する北島さん

JAでは毎年、入組した営農販売部門配属の新入職員を対象に新人教育研修を行っています。9月17日、JA就農支援センターでイチゴ苗の定植作業を実習しました。研修に参加したのは、園芸指導課の大石雛さん、中畑友佑さん、販売営業課の北島直美さん、毛利昇太さんの4人。第6期研修生らの指導の下、イチゴ苗をポットから取り出し、1株1株を丁寧に定植しました。

**人事異動**

※係長職以上の職員人事異動を掲載しています。

■経済部		
氏名	新所属部署/役職	旧所属部署/役職
栗原 辰樹	燃料配送課 物流センター係長	八女地区センター経済グループ係長

■支店		
氏名	新所属部署/役職	旧所属部署/役職
中村 賢	八女西支店係長	羽犬塚支店係長
木下 真吾	羽犬塚支店係長	八女西支店係長
甲斐田 直哉	立花支店係長	黒木支店係長
平 信太郎	黒木支店係長	立花支店係長

■地区センター		
氏名	新所属部署/役職	旧所属部署/役職
平島 貴公	八女地区センター経済グループ係長	上陽地区センター営農経済グループ係長
谷川 和広	八女地区センター営農販売グループ係長	黒木地区センター営農販売グループ係長
古賀 栄一	筑後地区センター経済グループ係長	同地区センター営農販売グループ係長
光益 寿勝	筑後地区センター営農販売グループ係長	同地区センター経済グループ係長
富安 大作	上陽地区センター営農経済グループ係長	八女地区センター経済グループ係長
川口 尚則	黒木地区センター営農販売グループ係長	八女地区センター営農販売グループ係長



あなたもチャレンジ!

家庭菜園

# 野菜の保存と貯蔵

野菜の保存・貯蔵をするときは温度・湿度に気を付けて



園芸研究家 ● 成松次郎

## 1. 野菜の保存・貯蔵のコツ

家庭菜園で取れた野菜を上手に保存しましょう。土地の気候に合った方法で貯蔵すれば、野菜を長く利用することができます。温度や湿度に気を付けて、野菜ごとに一手間かけた保存をしましょう。

## 2. さまざまな保存方法

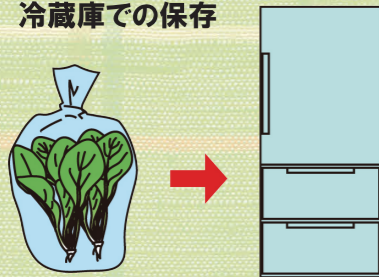
### 屋内での保存

温度変化の少ない納屋や冷暗所で、乾燥を防ぐことがポイントです。キャベツ、ハクサイは水分の蒸発を防ぐため新聞紙に包み、段ボール箱に入れておきます。ダイコン、ニンジンも穴開きポリ袋に、長ネギは土付きのままポリ袋などに入れて立て掛けておきます。

芋類は陰干しして乾かしてから、発泡スチロールのとり箱に入れておきます。

冷蔵庫で保存する場合は、ハウレンソウなどの葉物はポリ袋に入れ、立て掛けておくのが原則です。保存温度は、葉物など低温で育った野菜は0～5℃で保存するのが良いでしょう(図1)。

図1 冷蔵庫での保存

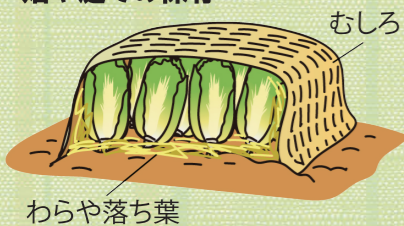


### 畑や庭での保存

キャベツ、ハクサイは、株をぴったり並べ、わらや落ち葉で覆い、その上にむしろを掛けておきます。雪の多い地方では、ビニールなどで屋根掛けします(図2)。

サトイモは、温暖地では畑から掘り上げなくても、土を厚く掛けておけば、十分に冬越しができます。

図2 畑や庭での保存



教えて! 須崎さん!



J A園芸指導課  
須崎信幸 営農指導員

リーフレタスやナバナなどの一部の葉物野菜は、必要な部分を株から切り取っていただくだけで、蕾から花が咲くまでは、畑でそのまま貯蔵できます。

営農指導員のワンポイントアドバイス  
ココがポイント!

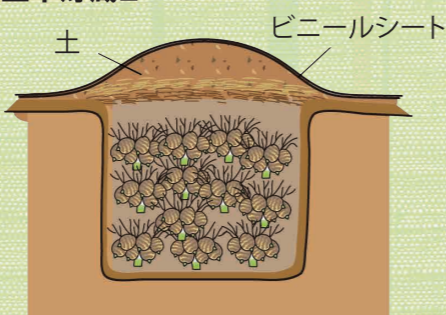
### 土中貯蔵

ダイコン、ニンジンも土を付けたまま葉を切り落とし、深さ20～30cmの穴に斜めに寝かせておき、土を掛けます(図3)。サトイモ、サツマイモは、排水の良い所に深さ60cm程度の穴を掘ります。サトイモでは芋を崩さないように逆さにいけます。サツマイモは成り首を付けたまま埋め、30cmくらいに盛り土して、上にビニールシートで雨よけします(図4)。ショウガの貯蔵温度は13～15℃と他の野菜より高いので土中深くにいけます。

図3 土中貯蔵1



図4 土中貯蔵2



## ～地域発ブランド牛を消費者の食卓に！ モーレッツ家族のあくなき挑戦～

実本 太さん(64)

薫くん(5)

「船小屋牛」生産者  
(筑後市尾島)

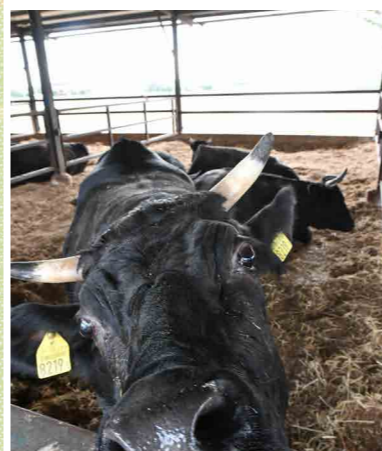


日本人の口に合う牛肉の味  
牛たちには、パンくずや酒かすなどを加えたオリジナルの配合飼料を与えている太さん。「飼料に米類を配合することで、脂に甘みが出て肉が柔らかくなる。日本人の口に合う肉の味になる」と笑います。息子の真一さんは20代で就農。10年以上、牛の餌やりを真一さん、飼料の配合を太さんが担当しています。太さんは「親から子、子から孫へ継続的に農業を続けていける流れを作るのが理想」と、夫婦で立ち上げたブランド牛を家族で守っていきたくて話しています。孫の薫くんは「牛は好きだけど少し怖い」そう、太さんは「肉はおいしいと言って食べてくれる。最終的に跡を継ぎたいと言ってくれば」と期待しますが、一方で「好きじゃないと続けられない仕事なので、無理に押し付けようとは思わない」と見守ります。

### 日本人の口に合う牛肉の味

「消費者に食べてもらっておいしいと言われるのが何よりの喜び」と話す太さん。実本太さんは、妻の洋子さんと、息子の真一さん夫婦と一緒に、自家ブランド「船小屋牛」を肥育しています。1日に5回牛舎に足を運び、牛を観察する太さんは「表情を見ると、牛がどんな調子なのか大体分かる」と話します。現在、約100頭を肥育しており、子牛を買って30カ月育てた後出荷。「病気をさせずに最後まで健康に育てて出荷したときの、安心感とうれしさ」は何物にも代えがたいそうです。地産地消をモットーに肥育に励む太さんは「地元で勝負しているの、特に味が良くないと食べてもらえない。食べた人の声が直接届くし反響も大きい」と責任も感じています。

### 船小屋牛は地産地消で勝負



実本さん家族の愛情を受けて育った牛たち

「牛を見ると気持ちが落ち着く。餌を食べる牛の顔がずらっと並んでいるのを見ると気持ちが良い」と話す太さん。最近では、船小屋牛を扱う地元のお店も増えているようで、「わが家で育てた牛肉は、冷めてもおいしい、安くてもうまいのが自慢」と力を込めます。「365日仕事している。地元の消費者にたくさん食べてもらってほしい」と言ってもらえると、頑張っている甲斐がある」と、自家ブランド牛のさらなる発展に向けて、実本さん家族の挑戦は続きます。

### 牛への愛情が詰まった365日

眠れない夜を越えて  
太さんによると、牛は一般的に胴体が長いほど肉質が良く、丸みのある体型の方が味に深みがあり、肉量もとれるそうです。太さんと洋子さんが2人で肥育を始めたころは、まだ牛舎が小さく、近隣の農家から不要な資材を借りたりして建てたそう、早く立派な牛舎を建てたい。人並みになりたいという思いで「ここまで来た」と洋子さんは振り返ります。「自分はあまり考えすぎないから」と笑う太さんも、「寝られない夜は何回もあった。やっぱり一人じゃできなかった」と洋子さんの支えに感謝しています。

【乙女座 8/23～9/22】ラッキーな情報が飛び込んできそう。友人と共有すればよりハッピーに。おけいこ事や検定試験の勉強にツキ

【獅子座 7/23～8/22】強く出過ぎると問題発生の暗示が。一歩下がって寄り添う姿勢を見せて。驚くほどスムーズに進展して、びっくり



# JAFY TOWN

## 笑顔み つけた!

## わが家の

# アイドル

**中村 たいよう 太耀くん (0歳)**



かわいい太耀くん♡スイミングを頑張っています。これからも笑顔を絶やさず元気にすくすく育ってね♡

筑後市長浜の純・香織さんの長男

**北原 えな 依奈ちゃん (1歳)**



犬の散歩で必ず親子で大豆の成長を見守ってます♡パパが作るお米や大豆がたくさん食べられますように♡♡♡

筑後市下北島の大介・秀美さんの長女

**中島 おうが 鳳雅くん (8歳) みお 瑞央 (3歳) ゆいな 唯那ちゃん (6歳)**



お友だちといっばい遊んで、運動もがんばって、これからも楽しくのびのびと大きくなってね!!

黒木町土窪の賢一郎・明子さんの長男・二女・長女


**松田 ゆうだい 侑大 (1歳) こうへい 光平 (3歳) そうじろう 宗治郎くん (5歳)**



お箸の練習を頑張る長男に、追いつけ追い越せの二男。三男は食べることが大好き。いっばい食べて大きくなあれ♡♡♡

筑後市西牟田の英治・瑞穂さんの三男・二男・長男

**高嵯 ゆうたけい 優汰くん (8歳) ゆい 柚衣ちゃん (1歳) ひなた 日向汰くん (6歳)**



柚衣のことが大好きな優汰♡ゲームが大好きな日向汰♡アンパンマンが大好きな柚衣♡これからも3人元気に育ってね♡

上陽町北川内の修宏・真己さんの長男・長女・二男

**重松 のあ 音羽ちゃん (0歳) れい 黎くん (3歳)**



歌を歌うのが大好きな黎くんと、いつもニコニコ笑顔な音羽ちゃん。すくすく大きくなってね♡♡♡

広川町川上の靖弘・美沙紀さんの長女・長男



来年、結婚50年目を迎える郷田さん夫妻。  
昔から音楽鑑賞が大好きな正吾さんは、テレビの演歌番組を観るのが大好きなんだそう。「中学生のころ、この歌が流行ってたな」と正吾さんが思い出してたな。と正吾さんが思い出して、春子さんは「家庭菜園で作ったコツナやニンジンを送るのが楽しみ」と笑顔で話しています。  
2人は「毎朝欠かさずゴーヤジュースを飲んで、塩分控えめ、野菜たっぷりの健康料理を食べ、2人で仲良く長生きしようね」と笑顔で話しています。

**八女市柳島 郷田 正吾さん(73) 春子さん(72) 夫妻**

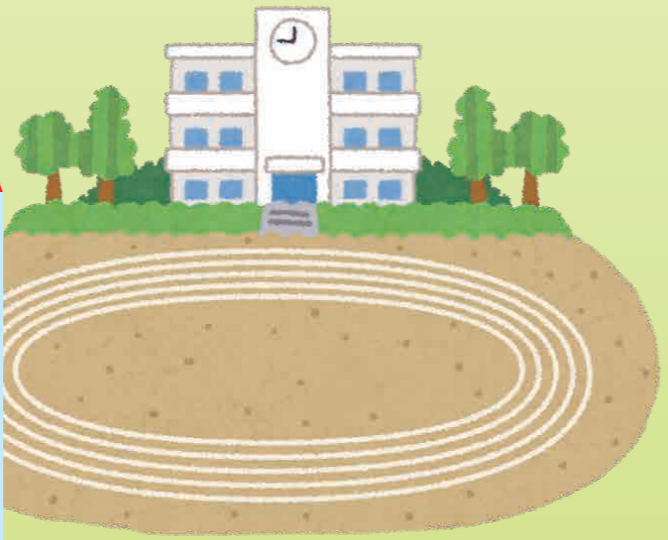


**平井 みはる 海晴くん (6歳) つむぎ 紬喜ちゃん (1歳)**



いつも元気なみはるくんとつむぎちゃん♡これからも笑顔の絶えない仲の良い2人でいてね♡♡♡

八女市室岡の元悠・麻美さんの長男・長女



**筑後市前津 角 和行さん(77) 信子さん(72) 夫妻**



今年で結婚50周年を迎える元気で仲良しの角さん夫妻。  
商社会社に70歳まで勤めた仕事一筋の和行さんは、子どもたちの通学見守りやグラウンドゴルフなど、地域のために尽くす毎日。病氣一つせず健康で、「盲腸がまだある」と笑います。信子さんは大の手芸好きで、アトワラワーなどお洒落な手芸品が部屋いっぱい飾られています。  
「息子や孫たち家族の愛情が健康の秘訣」と話す2人は「今が一番充実している。このまま自分たちの好きなことをしながら楽しく平穏な日常を送っていきたい」とほほ笑んでいます。



※誌面の都合上、旧八女市の方以外は八女市を省かせていただきます。

【上陽町】 A・Dさん(75)  
 新型コロナウイルス感染症問題、ようやく収まり始めた？GO TO キャンペーンで警戒が緩み多くの出入。油断はできない。ウイルス完全封じ込めはまだのよう。感染予防の生活を全国民で続けなくてはならないように思います。

【黒木町】 K・Sさん(36)  
 農業者ではないですが、いつも読んでいます。私は移住者であり、お茶の淹れ方もよく分かりませんので、移住者などへ定期的に淹れ方講座や方言講座など開催していただくと、一人一人が観光大使になれると思います。

【筑後市】 K・Kさん(70)  
 家族の絆Wing、たくさん生産者さまの一生懸命さ、意気込みを拝見していつも感謝、感動です。筑後市のお宝農産物を日々大切に美しく、お花もきらきら飾っています。

【星野村】 T・Sさん(73)  
 二度の台風にも耐えて、今年も黄金色に実ってくれた稲刈りも終わり、ほっと一息ついていきます。

【八女市】 H・Yさん(63)  
 ようやく秋らしく涼しくなってきましたね。ステイホームのせい(?)で体重が増加…。これからはおいしいものを食べた後は必ず身体を動かすようにします！

【福岡市】 Y・Rさん(29)  
 先月号の「スーパーマーズの記事が興味深かったです。農業のやりがいと大変さについても知るこゝができました。

【八女市】 Y・Mさん  
 私は草花を育てることが大好きです。今年の秋は残念ながら大雨や台風、害虫の被害で毎日一生懸命世話をした甲斐もなく、傷んだり葉や花が枯れたりして、いつものような姿を見ることなく残念でした。そろそろ春の花の準備が近づいてきました。春には、色とりどりの花を咲かせ楽しみたいです。

【筑後市】 K・Iさん(47)  
 米が大好きです。新米の季節が待ち遠しいです。先月号の「表紙の人」もそうですけど、全国の米作農家さん、尊敬しています。

【八女市】 N・Aさん(59)  
 わが家には37歳と34歳の未婚の息子がいます。2人ともんびり屋さんで、全然結婚を焦っていません。私は早く子の世話を卒業したいのですが、どうなることやら…。

【八女市】 N・Aさん(59)  
 ま、まるで私の母の言葉をそのまま聞いているようで、胸が痛みます…。何を隠そう私も35歳の未婚の息子です。

【八女市】 O・Sさん(82)  
 お彼岸の連休に、北九州にいる小学1年生と3年生のひ孫を娘が呼びに行き、八女に来ました。2人で遊びに来るのは初めてのので少し心配の様子でしたがどうにか？？栗拾いや畑の野菜をどうしておみやげに楽しんで帰りました。良い思い出ができたと思います。ひいばあちゃんの方が楽しかったかも。

【八女市】 U・Eさん(68)  
 今年の定期診断の結果、脳ドックを受けるよう指導されましたので、生まれて初めてMRIを経験しました。結果、異常なしでした。今後、さらに健康に留意し、農作業にがんばります。

【矢部村】 G・Mさん(71)  
 10月号の「家庭菜園」のコーナーには小松菜。作り方も詳しく書いてありました。小松菜は下ゆでの必要がないので、いろいろな料理に使いやすくて重宝です。今まで店で買った、近所の方にいただいてばかりでしたが、今度家で作ってみようと思ってみました。初めての挑戦です。

【八女市】 K・Aさん(44)  
 9月に、JAより学校を通じて、八女茶一番茶を国が実施する茶販売促進緊急対策事業の活用とすることで、1袋150g、子ども1人に3袋をいただきました。わが家は、小中学生が2人います。とても甘くておいしく、ありがたく頂戴しました。八女茶には抗菌作用もあるとのこと。まだ収束せぬコロナ対策と、これからのインフルエンザ予防対策として活用させていただきます。高齢の両親にもおすそ分けしました。ありがとうございました。

【八女市】 I・Kさん(67)  
 台風10号が去った後、急に涼しくなり、長袖の着るものが間に合いません。あれこれ出して重ね着の毎日です。

【筑後市】 O・Tさん(75)  
 つくつくぼうしが鳴いているのに、もうキンモクセイが咲き始めていますね。

【広川町】 N・Mさん(12)  
 バイクを8月でやめました。代わりに自転車に乗っています。が、上手に乗れません。自転車を上手に乗っている人を見ると、すごいなあと思います。

【八女市】 N・Rさん(73)  
 今年の夏も暑かったです…。少しずつ朝晩が涼しくなり、秋らしくなってきました。今年もやってくる「食欲の秋」。ポツちやり系の長女に連絡しなくて「お互いメタボに気をつけようね」と。

【八女市】 N・Rさん(73)  
 今年こそは最後の「食欲の秋」で言い続けて早く30数年…。今年こそは本気で最後の「食欲の秋」を満喫します。



【立花町】高橋さん

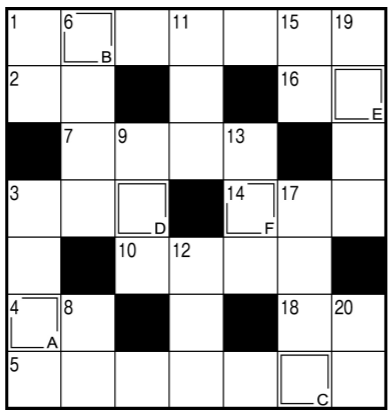
世にもキミヨウな!?!  
 「ミョウガの赤い花」

JA立花地区センターに持ち込まれました。一般的には「ミョウガの赤い花」と呼ばれていますが、花ではなく、淡黄色の花の後にできたミョウガの実です。その実が開いて種(白いもの)が見えています。どう見ても花が開いた形に見えるので、「ミョウガの花」と呼ばれています。大変珍しいものだと思います。うーん。妙だ…。

～お詫びと訂正～  
 ●先月号のクロスワードパズルの問題文に誤りがございました。  
 正 ⑩焼肉を漬けたりかば焼きに塗ったり  
 誤 ⑩焼肉を漬けたりかば焼きに塗ったり  
 訂正してお詫びいたします。

# クロスワードパズル

●二重マスの文字をA～Fの順に並べてできる言葉は何でしょうか？



頭の体操

タテのカギ

- ①さらさらと落ち続ける時計もあります
- ②新築家庭に満ちあふれている。
- ③太りしちゃう人もいるかな
- ④朱肉がセットされたケースに入れることも
- ⑤「Rの付かない月(5～8月)に食べる」と言われる貝
- ⑥京都の町家は●●が狭いなぎの寝床

- ⑦グラウンドをならす道具です
- ⑧文系とよく対比されます
- ⑨この商品は●●パフォーマンスがいい
- ⑩鍛えて日本刀などを作ります
- ⑪髪を刈りこむときに使います
- ⑫旅行のこと。●●シューズ
- ⑬こたつで丸くなりたないや



10月号の答え!

ヒメリンゴ

ヨコのカギ

- ①サツマイモで作る洋風の焼●●いかつい●●構えをしたき菓子 刑事
- ②東がトン、北がベイなら南は●●天下の回り物です
- ③布団や枕などのこと
- ④「万葉集」に収められています
- ⑤漢字で書く「背黄青鸚鵡」
- ⑥板を用いることが多い練り製品
- ⑦簾(ぼうき)と一緒に働きます
- ⑧おうし座のプレアデス星団の和名。「枕草子」にも出てきます

正解者の中から抽選で8人の方に農協全国商品券(500円分)をプレゼントします。

当10月号の当選者

- 菊池 進さん
- 古賀 あやさん
- 西村 厚子さん
- 桐明 糸子さん
- 藤島 理絵さん
- 稲富 恵子さん
- 古川 トミ子さん
- 古賀英美子さん

※応募に際し取得しました個人情報、は、当選者の掲載およびプレゼント発送に使用させていただきます。



締め切り  
 令和2年11月6日(金)必着  
 当選者発表  
 Wing 12月号

クロスワードの応募方法  
 応募方法  
 はがきに、答え・住所・氏名(ふりがな)・年齢・電話番号・Wingに対するご意見や身近な話題、出来事、テーマ投稿などを書いて下記の住所へお送りください。

応募先 〒834-0063 八女市本村420-1 JAふくおか八女 Wing編集係まで  
 E-mail : koho@jafyame.or.jp ←メールでも応募できます!



# 青年部

ふくおか八女の農業を担う  
今月は【広川地区】



広川地区部長  
馬場 聡さん

**広** 川地区青年部は、現在36人で活動をしています。さまざまな青年部活動が、部員たちのよき情報交換や交流の場となっています。農業をされている方は、入部して同世代の仲間を作りませんか？ぜひ青年部への加入をお待ちしています！



来年こそはみんなと一緒に……！

かけがえのない人と、  
かけがえのない地域のため

広川地区青年部の主な活動内容は、町内にある小学校の児童と一緒に田植え、稲刈りを行う「稲作体験教室」。他には、JA盆踊りや地域の祭りなどに参加し、地域の方々と交流を図り、地元を盛り上げています。

しかし、今年は、新型コロナウイルスの影響もあり、残念ながらすべて中止となってしまいました。来年は、「稲作体験教室」や祭りの参加などはもちろんのこと、青年部で新たな取り組みを模索しつつ、地域の活性化、農業振興対策を行い、広川町を盛り上げていこうと思います！



**New!**  
11/4(水)より、JA広川地区センターが新しく生まれ変わります！農産物直売所「どろや」では、新鮮な果物等販売しておりますので、ぜひ足を運んでみてください！

## 農業青年って どんな人？



ホウレンソウの  
ごま和えが好きです♡

うじま はやと  
牛島 剣士さん(25)  
(広川町藤田)

**Q** 農業について

**A** イチゴ「博多あまおう」を栽培しています。両親の跡継ぎとして就農して1年目です。まだまだ勉強中ですが、将来的には、両親よりおいしいイチゴを作れるようになりたいです。

**Q** 趣味は？

**A** バス釣りです。筑後や大川、柳川のクリークに、多いときは週2、3回行っています。

**Q** 好きな女性のタイプは？

**A** 女優の松下奈緒さんのような方がタイプです。

**Q** 農業&青年部の魅力は？

**A** 私は、青年部では一番目に若いですが、青年部ではよく農業の話しながら情報交換をしています。青年部の活動によって地域の農業を活性化していけたらと思っています。また、農業は自分が頑張った分だけ自分に返ってくるので、金銭面での夢もあります笑。



# 女性部

女性の力で地域を元気に  
今月は【星野地区】

## 星野地区通信

**集え！星野美人&大根美人！**

今年は、新型コロナウイルス感染拡大防止のため、活動ができておりませんが、例年は、役者大根品評会、日帰り研修旅行、料理講習会、健康体操、農業まつりの参加等開催しております。

今年は、日帰り研修旅行で博多座へ宝塚歌劇の観劇に行く予定でしたが、公演中止となりました(1~3月に延期予定です)。

でも何か活動しなければ、女性部は消えてしまう…!(ざわざわ)

**やります！役者大根品評会！参加しましょう。参加賞あります。**

## 今月の

# 推し女



ひむろ まりこ  
氷室 真利子さん

**Q** 星野地区ってどんなところ？

**A** 自然がとても美しく、四季がはっきりしています。季節を感じながら活動することができます！

**Q** 女性部活動で印象に残るエピソードは？

**A** 毎年開かれる「星のまつり」は、地域で一番大きなイベントで、準備も含めて3日間大変ですが、お客さんに喜ばれます。終わった後は充実感が残ります。また、「ふれあいの旅」で他地区の部員の方たちと交流できるのもとても楽しいです。

**Q** 日々の生活について

**A** 現在は、農地の草刈り作業で忙しい毎日です。花が好きなので自分で育てて他人にあげたり。あと、ジグソーパズルもやりだすと時間が経つのを忘れるくらい夢中になります。

**Q** あなたにとって女性部とは？

**A** 日常の悩みなどを気軽に相談したり、みんなで協力して一つのことを成し遂げたり、とても楽しい場所です！女性同士の会話に花が咲いています。



## 女性部員募集のご案内

私たちJAふくおか八女女性部は「くらし(趣味・健康)に役立つ活動や「豊かで安心して暮らせる地域づくり」に取り組んでいます。農家の方はもちろん、農家でない方も、誰でも年齢を問わず大歓迎です！「食と農」を大切に考える方★教養を高めたりスポーツを通じた健康づくりに興味のある方★一緒に活動しませんか？

【お問い合わせ】JAふくおか八女 総合企画課 ☎0943-23-5935

## ■家庭訪問日 11月26日(木)

※新型コロナウイルス感染拡大防止のため、家庭訪問日が前後する、もしくは中止する場合があります

## 公式インスタグラム始めました!

令和2年10月7日より、公式インスタグラムをスタートしました。JA管内で生産されるさまざまな農産物の情報をお届けします。ぜひフォローをお願いします。



JA\_FUKUOKAYAME

JA管内の旬の農産物や魅力を発信するよ! フォローしてね♥

## 年金相談会の開催案内

- 開催日 11月1日(日) 筑後地区 羽犬塚支店 ☎0942(53)3171
- 11月8日(日) 広川地区 広川支店 ☎0943(32)1121
- 11月28日(土) 立花地区 立花支店 ☎0943(22)8086
- 時間 9:00~16:00
- 申込み JAローンセンター ☎0943(24)6116 または開催支店まで

## ご葬儀事前相談会随時承り中

JA葬祭センター「まごころ会館」では、葬儀に関する質問などを承る「ご葬儀事前相談会」を随時開催しています。また、JA定期積金「まごころ」をご契約された方は「まごころの会」の会員となり、葬祭センターを利用いただくと祭壇・司会・設営費が5%引きに。さらに、組合員の方は5%引きになります。ご用の際は、年中無休・24時間相談体制のJA葬祭センターにご連絡ください。

### ■問い合わせ

JA葬祭センター「まごころ会館 山内」  
八女市山内373 ☎0120(24)4496  
JA葬祭センター「まごころ会館 長浜」  
筑後市大字長浜90-1 ☎0120(53)4496  
公式ホームページ【<http://www.magokoro-ja.jp/>】

## 「夏秋ナス」栽培希望者説明会

露地でも栽培できる「夏秋ナス」を作ってみませんか!!

- 開催日 11月19日(木) **JA管内で増加中!**
- 場所 JA本店別館会議室(10:00~)  
JA黒木地区センター2階会議室(13:00~)  
※参加を希望される方はご連絡をお願いします。
- 申込先 園芸指導課 ☎0943(23)1163  
農業振興課 ☎0943(23)1378

## 中型クラス(33馬力)トラクターのご案内

生産者の営農規模と栽培品目の拡大を支援します!

### 農家の声に応えた新しいトラクターができました!

JAが全国1万人以上の農家の『『安くて』『必要な機能があって』『いろいろな品目に使える』』トラクターが欲しい」という声をメーカーに届け、それらの要望を詰め込んだ中型クラス(33馬力)の新型トラクターが完成しました!



JAグループは生産者の需要を取りまとめ、一括発注を行うことで、メーカーは製造・流通の効率化を図り、生産者へ価格メリットを還元します。

※購入を検討されている方、もっと詳しく内容を知りたい方は、各農機センターまでお尋ねください。

## 税務・法律相談日

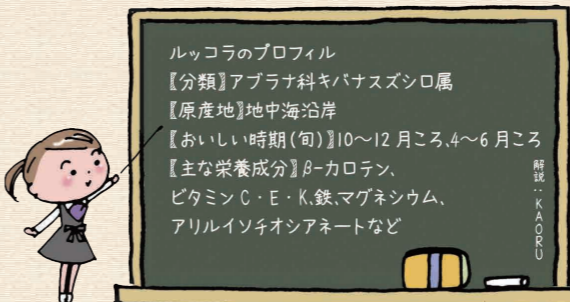
- 税務 11月17日(火)
- 法律 11月24日(火)
- 場所 JA本店 13:30~
- 申込み JA本店 推進指導課 ☎0943(23)3157

## 介護福祉に関する「相談会・施設体験」承り中

JAでは、介護全般の質問、認定手続きに関する質問や代行、サービス事業所紹介など介護に関する相談、また、デイサービスセンター「茶と花の里」・「茶と花の里2号館」での1日体験利用、施設見学なども随時承っています。ご用の際は、お気軽にご連絡ください。

### ■問い合わせ

JAデイサービスセンター「茶と花の里」  
八女市本村425-280 ☎0943(23)1161  
・「ほたるの会」介護支援センター  
・「茶と花の里」「茶と花の里2号館」

ルッコラのプロフィール  
【分類】アブラナ科キバナズンノ属  
【原産地】地中海沿岸  
【おいしい時期(旬)】10~12月ころ、4~6月ころ  
【主な栄養成分】β-カロテン、ビタミンC・E・K、鉄、マグネシウム、アミノ酸、アミノ酸、アミノ酸

## 保存方法

### 冷蔵庫の野菜室へ

乾燥防止  
少し湿らせたペーパータオル・新聞紙にふんわりと包み、ポリ袋や保存菜に

香りや風味が損なわれるので、早めに使い切ろう

根元を下に! 立てて鮮度を維持



# ルッコラ

~イタリア料理で定番のハーブ~

## 見分け方

香りが良く、茎や葉がピンとして張りがある葉の色が鮮やかで、みずみずしい



### お好みで選ぼう

水耕栽培  
葉が柔らかく香りや風味が穏やか

露地物  
野性的な風味で成長に伴って香りが強くなる

NG  
鮮度が落ちている葉が黄色っぽい切り口が変色している

## ルッコラの子カラ

### β-カロテン・ビタミンE

活性酸素を抑制し、肌の老化予防、免疫力向上に効果的

### ビタミン

葉の部分に多い。ビタミンCはホウレンソウの2倍!



### ビタミンK

骨の形成に関わり、カルシウムの吸収効果で骨粗しょう症予防が期待できる

### アミノ酸

辛味成分の強い抗酸化作用、抗菌作用が特徴で、がん予防や血栓予防に効果的



ミネラル  
鉄分はアレルゲンの1.5倍! 貧血気味の方にお勧め



レシピ1 手羽元と秋ナスのみそ煮



レシピ2 秋サケの小松菜クリームソース煮

### レシピ1 手羽元と秋ナスのみそ煮

材料(2人分)	作り方
鶏スープ 出来上がり200ml	パプリカ(3色) 各1個
水 1ℓ	おろしショウガ 大さじ1/2
手羽元 6本	いりごま 大さじ2
野菜くず(ネギの青い部分、ニンジンの皮など) 適宜	
【合わせ調味料】 みそ 大さじ1と1/2 砂糖 大さじ2 みりん 大さじ2 しょうゆ 大さじ1	
ナス 2本	

- 鶏スープの材料を鍋に入れスープを取る。
- ナス、パプリカを食べやすい大きさに切り、素揚げする(揚げ油は材料外)。
- ①をこし、鍋に鶏スープと手羽元、合わせ調味料、②を入れ強火で煮詰めていく。
- 煮汁が絡んできたら、おろしショウガ、いりごまを入れサッと混ぜ合わせて出来上がり。

### レシピ2 秋サケの小松菜クリームソース煮

材料(2人分)	作り方
秋サケ切り身 2切れ	塩・こしょう・薄力粉 適宜
タマネギ(みじん切り) 1/2個	オリーブ油 大さじ1
ジャガイモ中 1個	バター 大さじ1
シタケ(みじん切り) 2個	
小松菜(ざく切り) 1/2わ	
水 1カップ	
生クリーム 1/2カップ	
ブイヨンキューブ 1個	
砂糖 小さじ1/2	
白ワイン 大さじ1	

- 秋サケに塩、こしょうをして、薄力粉をはたき、熱したフライパンにオリーブ油を入れ、中火で両面を焼き上げて仕上げに白ワインを回し掛ける。
- ①のフライパンから秋サケを取り出し、バター、タマネギ、ジャガイモ、シタケを入れて弱火で軽く炒め、ソースの材料を入れ中火で煮詰めていく。
- ソースにころみがついたら、①の秋サケをフライパンに戻し、小松菜を入れ煮て、器に盛り付けて出来上がり。



ジャフィーくんの おすすめレシピ  
Chef JAFY's Kitchen recommended recipe

## 農産物直売所「よらん野」情報

- 秋の大収穫祭  
11月28日(土)~29日(日)
- ポイント企画 水曜日ポイント5倍
- 店休日 11月10日(火)

公式ホームページ【<http://yoranno.net/>】

ショッピングサイト【<https://yoranno.com/>】

## Aコープ情報

- 令和2年「クリスマスケーキ」Aコープ各店でご予約受付中です。  
受付締め切りは、11月30日(月)となっております。詳しくはWing折込チラシをご確認下さい。
- 毎週日曜日と水曜日はVIPカード、あぐりちゃんカードポイント5倍。
- 毎月1~3日は「大総力祭」、毎月15日は「ばさらか祭」を好評開催中です。皆さまのご来店を、お待ちしております。

## 理事会だより

9月29日(火)開催

- 第1号議案 理事の利益相反取引承認について(1)
- 第2号議案 理事の利益相反取引承認について(2)
- 第3号議案 理事の利益相反取引承認について(3)
- 第4号議案 第8次中期3か年経営計画における介護福祉事業の整備概要について
- 第5号議案 令和2年産出荷契約米概算金単価設定について

## J Aの動き

9月末

● 組合員数 (正)	10,412人
● 組合員数 (准)	16,155人
● 貯蓄金	2,539億5,148万円
● 貸出金	340億2,275万円
● 農畜産物販売高	109億9,460万円
● 購買品供給高	54億8,257万円
● 出資金	34億900万円
● 共済保有高	7,885億6,453万円



(野口)

今月号の表紙撮影で、  
實本さん一家が肥育する船小屋の牛舎にお邪魔しました。牛を間近で見ることがなかなかないので、牛舎に足を踏み入れた時はとてもテンションが上がりましたが、實本さん家族の愛情を一身に浴びた牛たちの、キュートかつ迫力満点な表情に思わず奇声を発しながらの撮影となりました。その様子が最近JAが始めた公式インスタグラムにアップされていますので、是非フォローしていただきご覧ください。

※10月9日投稿の10枚目の動画

# 出荷者さん こんにちは!



よらん野出荷者  
上陽町

のりかず  
松永 記万さん  
(42歳)

現在出荷しているものは?

ブナシメジ

出荷するものの特長は?

父と一緒にブナシメジを作っています。ブナシメジは工場内でピン栽培を行います。高品質でおいしいブナシメジを栽培するには、温度管理と湿度管理が最も重要です。徹底した生育管理のもとで栽培したブナシメジ(1ピン当たり生育する約200g)を袋に入れ出荷しています。

おすすめ料理は?

ブナシメジは、鍋、パスタ、カレー、みそ汁、天ぷらなど、どんな料理にも相性抜群です!時短レシピだと、ブナシメジをバターと塩コショウで炒めるだけでもとてもおいしいのでおすすめです。

消費者の皆さんに一言

具材に加えていただくだけで、料理がワンランク上のおいしさにパワーアップしますので、ぜひお試しください。



(加藤)

息子が運動会の練習でかけっこ1番になったと先月号で書いたんですが、本当は少し疑ってました笑。迎えた本番当日、園児5人が横一列に並んで、「ヨイドン!」の号令より一瞬早くスタートを切った息子は、そのままトップを譲ることなく見事1位でゴールイン!昨年とは見違えるほどの成長ぶりに感動しました。JAでは、10月からスタートを切った公式インスタグラムでフォローの皆さまにだけのごおきの旬な情報をお届けしていきますので、ぜひフォローをよろしくお願いします。

※園児かけっこルールブックにフライングはないですよ(笑)?