

ウイング

Wing



2023 No.326

あなたとJAを結ぶ広報誌



特集

～インボイス制度 vol.2～

JAふくおか八女

<https://www.jafyame.or.jp/>

第12期「今こそ農業塾」が開講！

農業のスキルアップを目指し新たに13人が入塾

J Aは4月8日、第12期となる「今こそ農業塾」をJ A就農支援センターで開講しました。家庭菜園での栽培技術向上や直売所出荷などに意欲を燃やす13人が入塾しました。



くわを使い土を耕す受講生ら

充実の講義内容

農業塾はJ A自己改革の一環で、農業に興味を持つ地域の人々に、農作物づくりに役立つ知識などを習得してもらおうと平成23年度よりはじまり、これまでに304人が卒業しています。全11講座で、4月から11月まで、月に1〜2回、土曜日の午前中に開催します。講義内容は、塾生から要望の多い野菜栽培を中心に、農機具の使い方や農業用資材の紹介、お茶の正しい入れ方など広く展開します。



スライドを使った座学の様子

基礎知識からじっくりと

開講式を兼ねた第1講座では、J A園芸指導課の営農指導員が講師となり、栽培に関する基礎知識を解説。自作の資料をもとに、それぞれのほ場環境に適した作物の選び方や肥料の種類とその特性、連作障害についてなど農業を行うにあたっての基礎知識について説明しました。実習では同センターの敷地内にある実習ほ場で、それぞれが農具を手に土づくりや畝立てなどの作業を行いました。今後は、講座を通じてトマト、ナス、ピーマン、スイカなどの栽培が計画されています。樋口新一J A営農販売常務はあいさつで「塾生となられた方には講座を通じて作物栽培に魅力を感じてもらい、新たな農業の担い手になってくれるよう期待したい」と話しました。



～丁寧な管理で夢の全国一位を目指して～

石井 貴寛さん(41)・晴太くん(9) 茶生産者 (八女市)

結婚を機に茶農家の道へ

貴寛さんは、妻の節子さん、義父、義母の4人で5・6haの茶園を管理しています。以前は製造業に勤めていましたが、結婚を機に節子さんの家業を継ぐ形で農業の道へ。「お茶は作る人によって育て方も仕上がりがまるで違う。個性豊かな先輩方の話を聞き、自分の中に取り入れるのがおもしろい」と魅力を語ります。茶栽培では年間収益の8割を一番茶が占めるため、収穫前の時期は不安で眠れない日も多いとのこと。一方で一番好きな作業も収穫だそうで、「一年間の努力が結果として現れるので、緊張もするが達成感も大きい」と笑顔で話します。

茶園の個性に合わせた管理

土壌や日当たり、水はけなどの違いから茶園それぞれに個性があると話す貴寛さん。全ての管理が適切でないと理想とするお茶は作れないそうで、農閑期である冬以外は毎日茶園へ出かけ、生育状態を見ながら施肥のタイミングや葉を刈り取る高さ、被覆の強さを細かく調整しています。八女茶の強みについて「長い歴史と培われた技術から求められている味を作り出せること」と感じており、「求められている味」を探るため茶商をはじめ、販促イベントなどを通じ消費者とも積極的に交流しています。

かぶせ茶で日本一を目指せ！

令和5年は八女茶発祥600年と同時に地元福岡でお茶の日本一を決める「全国茶品評会」が開催される節目の年。貴寛さんも「かぶせ茶の部」で日本一の称号「農林水産大臣賞」受賞にむけて、従来の機械摘みから玉露栽培などで用いられる「自然仕立て」を行い、人の手による摘採に変更。少しでもよいお茶を作ろうと力が入ります。さらなる栽培技術向上を図ろうと「八女伝統本玉露」を作り始めた貴寛さん。高い技術が必要とされる玉露栽培。その技を日頃の茶園管理に何か生かせるのではと、先輩たちの話をもとに被覆に必要な柵の設置や、幼木の育成に取り組んでいます。自身が追い求める八女茶に近づいたため、貴寛さんは今日も茶園へ足を運びます。



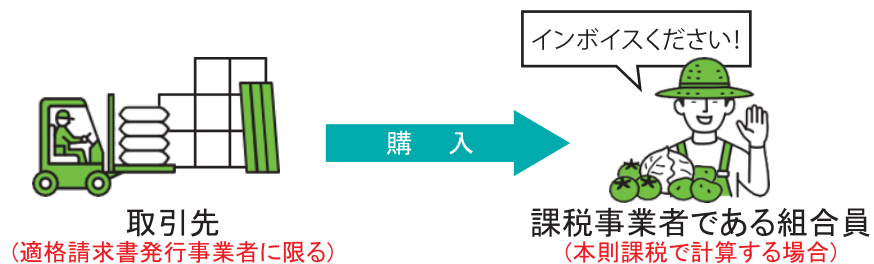
石井さんの愛情を受けて育った新茶

CONTENTS Wing6月号

2	第12期「今こそ農業塾」が開講!	12~13	JAFY TOWN 笑顔みいつけた!
3	今月のアグリスタ~表紙の人~石井貴寛さん(41)	14~15	読者のページ、クロスワードパズル
4~5	特集 インボイス制度vol.2	16	あなたもチャレンジ!家庭菜園
6~7	J Aトピックス	17	ジャフィーくんのおすすめレシピ
8	令和5年度 新茶イベントまとめ	18~19	J Aふくおか八女 インフォメーション
9	就農相談会&農業ヘルパー募集	20	よらん野&どろや・出荷者さんこんにちは
10~11	青年部・女性部		

インボイス制度で変わること

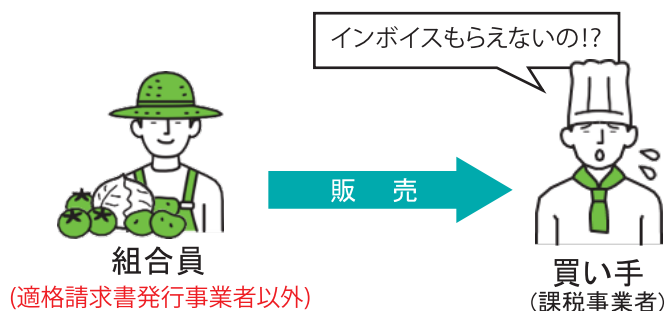
① 農業用資材や農機等を購入する場合



課税事業者(本則課税)である生産者の方が農業に関するさまざまな支出をし、それらを消費税の計算で仕入税額控除の対象とするためには、取引先が発行したインボイスを受領する必要がありますので、必ず先方にインボイスの発行を求めてください。ただし、その相手が適格請求書発行事業者でない場合にはインボイスをもらうことができません。なお、簡易課税で仕入税額控除の計算をする場合はインボイス不要です。

② 業者等に直接販売をする場合

JA等を通じた委託販売ではなく、業者の方に直接販売している場合には、先方よりインボイスの発行を求められる可能性があります。適格請求書発行事業者でない場合はインボイスを発行することができないため、今後の取引が不利になる可能性があります。



ちょっと解説

【本則課税】
課税売上に対する消費税額から、課税仕入に対する消費税額を差し引いて消費税額を算出する方法です。この差し引く計算を「仕入税額控除」といいます。

【簡易課税】
課税売上に対する業種別のみなし仕入率を乗じて簡易に消費税額を計算する方法です(仕入の際、実際に支払った消費税は、一切考慮しません)。

令和5年10月1日から始まります!

インボイス制度

vol.2

● 前回のおさらい

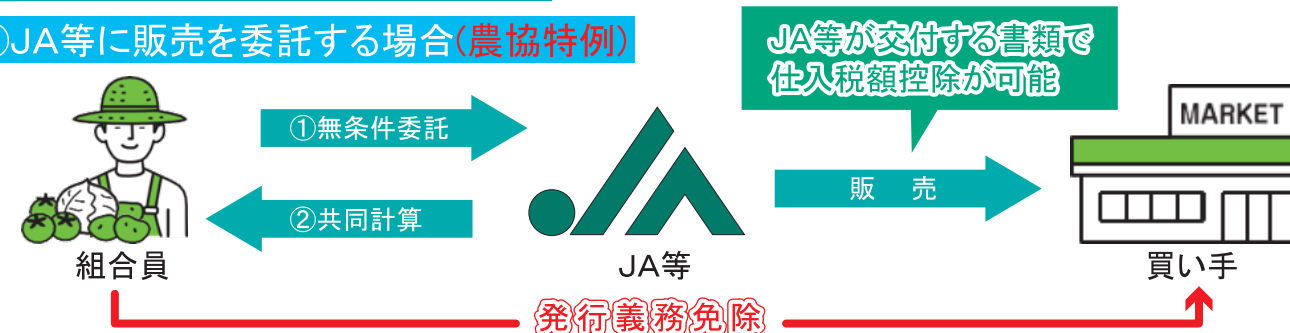
今年10月1日から始まる「インボイス制度(適格請求書等保存方式)」に伴い、

- ①課税事業者(本則課税)が仕入税額控除を受けるとき
 - ②「売り手」である適格請求書発行事業者が、「買い手」である課税事業者(本則課税)から発行を求められたとき
- 上記の場合は、インボイスが必要となることを学びました。

今回はインボイス制度における特例や対応すべきこと等について解説します。

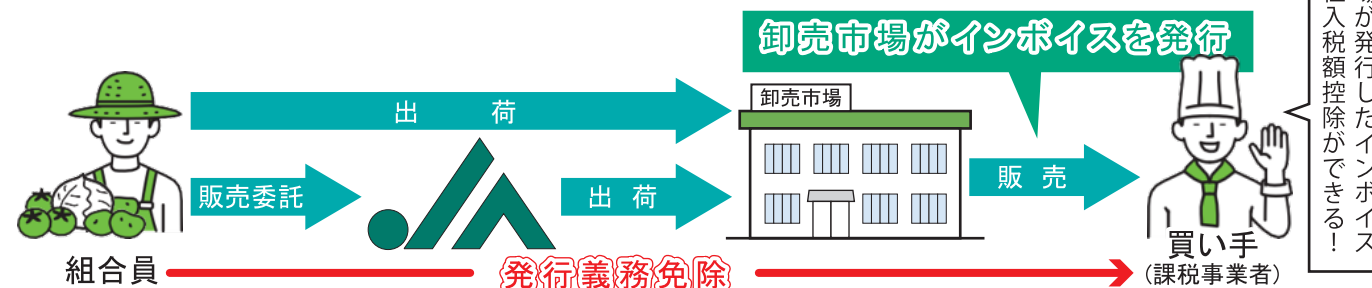
インボイスの発行に関する特例

① JA等に販売を委託する場合(農協特例)



組員である生産者の農産物をJA等が①無条件委託方式による販売をし、その代金を②共同計算方式により精算する場合には、生産者はインボイスの交付義務が免除されます。この場合、買い手はJA等が発行する書類により仕入税額控除が可能となりますので、生産者が適格請求書発行事業者であるかないかは関係ありません。

② JAに販売委託した農産物を卸売市場に出荷する場合(卸売市場特例)



組員である生産者が、農産物を卸売市場^{*1}を通して「買い手」である卸売業者や実需者に販売する場合も、生産者はインボイスの交付義務が免除されます。この場合、卸売市場が発行する一定の書類により「買い手」は仕入税額控除を行うため生産者が適格請求書発行事業者であるかないかは関係ありません。

*1 卸売市場特例に該当する卸売市場… ①農林水産大臣の認定を受けた中央卸売市場、②都道府県知事の認定を受けた地方卸売市場、③左記2つに準ずる卸売市場として農林水産大臣が財務大臣と協議して定める基準を満たす卸売市場のうち農林水産大臣の確認を受けた卸売市場

③ JA直売所等で委託販売する場合(媒介者交付特例)



JA直売所等での委託販売は無条件委託方式および共同計算ではないため農協特例は適用されませんが、出荷者が適格請求書発行事業者の場合はJAが出荷者に代わりインボイスを発行し、購入者へ交付することができます。

Attention

適格請求書発行事業者の登録を受けるかどうかは事業者の任意です。今後の取引への影響や事業内容等に応じて慎重に検討することが必要となります。なお、税制改正により、令和5年4月以降の登録申請であっても、令和5年9月30日までに登録申請書を提出した場合は、制度開始日である令和5年10月1日から登録を受けることが可能となりました。ただし、登録通知が届くまで一定の期間を要することに注意が必要です。

インボイス制度に備え正組員への加入をお願いいたします!

インボイス制度下において、組員加入されていない方が出荷した農産物が混在する取引については、制度上、農協特例の適用を受けることができません。この場合には、取引全体が「買い手」にとって仕入税額控除できない取引となり、価格交渉において不利になることも想定されます。

つきましては、現在組員に加入されていない利用者の方におかれましては、正組員加入手続きを行っていただきますようお願い申し上げます。

【組員加入のために必要な手続き】

- (1) 新たに出資していただく場合…お住まいの住所から最寄りの支店にて手続きをお願いします
 - 必要なもの ①本人確認ができるもの(例:マイナンバーカード、運転免許証、パスポート)
 - ②出資金(5口5,000円以上をお願いしています)
 - ③認印
- (2) ご家族から譲渡を受ける場合…ご本人とご家族の方が最寄りの支店にて手続きをお願いします
 - 必要なもの ①本人確認ができるもの(お二方とも)
 - ②認印(お二方とも)

詳しく知りたい方は下記へのお問い合わせをお願いいたします

● 国税庁ホームページ <https://www.nta.go.jp>

● インボイス制度電話相談センター

9:00~17:00(土日祝除く) 0120(205)553

もも部会 ハウス桃出荷始まる

JAもも部会で、4月29日から令和5年産ハウス桃の出荷が始まりました。福岡県内や大阪、東京にも出荷され、7月上旬までのシーズンを通し出荷量140t、販売高約2億円を見込みます。今年産は、開花期の気温上昇によりやや収量が少なめですが、品質は良好。味、香りともに凝縮された濃厚な仕上がりとされており、売上に期待がかかります。



パック詰めされるハウス桃「日川白鳳」

花き部会 広川町へガーベラ贈呈



日頃の感謝を込めて贈られたガーベラの花束

JA花き部会広川ガーベラ部は、4月14日、4月18日の「ガーベラの日」を前に、支援事業などでお世話になっている広川町へ感謝を込めてガーベラを贈りました。贈呈式では、同部の緒方久幸部長、渡辺鉄也副部長が広川町役場を訪問し、渡邊元喜広川町長(当時)へガーベラを中心に広川産の花を使った花束が手渡されました。

ぶどう部会 「種無し巨峰」「有核巨峰」出荷始まる

JAぶどう部会で、5月5日から「種無し巨峰」「有核巨峰」の出荷が始まりました。集荷場では「種無し巨峰」200kg、「有核巨峰」150kgが生産者によって持ち込まれ、福岡をはじめ、京都、大阪、広島市場に出荷されました。

今年産は、1月下旬の冷え込みや3月中旬以降の高気温など、厳しい気象条件に見舞われましたが、生産者の適切な管理により順調に生育しています。収量、玉太りともに平年並みで、持ち込まれた「種無し巨峰」は糖度18.1度を記録するなど高品質なブドウに仕上がっています。



生産者により持ち込まれた「有核巨峰」

うめ部会 小梅「光陽」出荷開始

JAうめ部会で、5月10日から梅の出荷が始まりました。初出荷を迎えたこの日、JA立花中央選果場では約10tの小梅「光陽」が生産者により持ち込まれました。販売のピークは出荷開始2週間程で、6月中旬までのシーズンを通じ、出荷量約265t、販売金額1億1,850万円を見込みます。令和5年産は開花期が揃ったことで順調に受粉が進み、晩霜被害や病害虫の被害も少なく品質は良好です。JA担当職員は「安心して食べることができる梅を栽培しているので、健康のためにもたくさん食べてほしい」と話しました。



初出荷を迎えた小梅「光陽」

かんきつ部会 次年度収量確保に向けて春季講習会開く



枝ごとの着花管理について協議する部員ら

JAかんきつ部会は4月25日～27日にかけて春季管理講習会を開きました。結実前に着花数の調整や品種ごとに着果量を調整することで、年ごとに着果量の増減が大きいミカンの安定出荷につなげることが狙いです。講習会では実際に生産者の園地を訪れ、JA職員が実演しながら安定出荷に向けた作業方法や夏肥の施用方法について説明しました。

レイシ部会 夏野菜グリーンレイシ出荷始まる

JAレイシ研究会で、5月9日からグリーンレイシの出荷が始まりました。7月中旬に最盛期を迎え、9月末までのシーズンを通じて出荷量175t、販売高は4,600万円を目指します。同研究会



生産者によって持ち込まれたグリーンレイシ

で栽培している品種の「えらぶ」は、太くて緑色が濃く、他の品種と比べて苦みが少ないのが特徴。令和5年産は、病虫害も少なく気候にも恵まれ、生育は良好となっています。

八女農業高校 食用花を使い地元の6次産業化に貢献

八女農業高等学校では、花きの産地である八女地域の6次産業化に貢献するため、生徒が栽培したエディブルフラワーを使ったプロジェクトに取り組んでいます。プロジェクトに携わるのは同校システム園芸



エディブルフラワーの手入れをする生徒ら



生徒が自作したイベントチラシ

科3年草花専攻の生徒5人。イベント期間中、週ごとに製菓店やカフェ、和食処など市内4か所の飲食店が花を使ったコラボレシピを販売します。イベントを宣伝するチラシも、同学科の生徒が制作しました。同校は昨年からのパンジーやビオラなどのエディブルフラワー栽培を開始。安全面に配慮し、完全無農薬での栽培に挑んでいます。

就農相談会 参加者募集

JAでは八女地域(八女市・筑后市・広川町)で就農をお考えの方を対象に、毎年「就農相談会」を開催しています。研修・就農したい方はもちろん、将来農業をしたいと考えている方、情報収集をしたい方も大歓迎。八女地域の農業にご興味のある方、ぜひ参加されてみませんか？



日程 令和5年6月25日(日) 10:00～

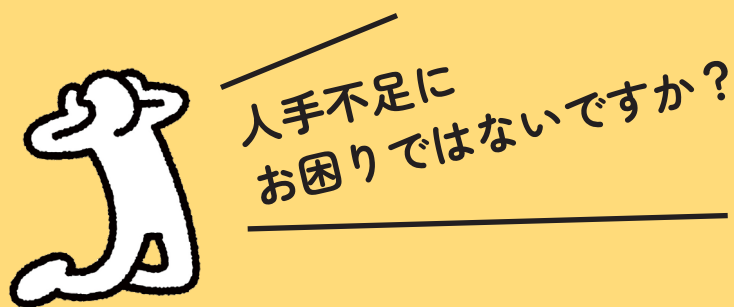
場所 JAふくおか八女就農支援センター ※お問い合わせは下記電話番号へお願いいたします
八女市平田495-1 ☎0943(24)2200

- 内容
- ①農業研修・就農における補助金について
 - ②農業研修について
 - ③農業経営収支について
 - ④各市町の就農支援について
 - ⑤個別相談
 - ⑥就農支援センター見学



相談会では、管内関係機関の担当者が、研修から就農までに必要な事項などさまざまなご相談に対応させていただきます。

相談会参加ご希望の方は、6月19日(月)までに、JA農業振興課(担当:松延)までご連絡ください。☎0943(23)1378



JAでは、農業の現場で働きたい方、人手不足で悩んでいる生産者の方に向けて斡旋を行っています。ご興味のある方は下記の連絡先までお気軽にお問い合わせください。

農業の現場で人手が欲しい方

JAでは、農作業受託企業「^{なかや}菜果野アグリ」と連携した労働力支援を行っています。

- 収穫適期を逃してしまう
- ほ場の片付け等に人がいない
- 緊急で人手が必要
- ビニール被覆に人手が欲しい
- 日々の管理作業に人がいない …etc

こんな方はぜひご活用を！

農業の現場で働きたい方

生産者と農業ヘルパーが雇用条件(作業時間や賃金など)を協議して決定し、農作業の補助的な作業をしていただくお仕事です。

- 作業内容 農作業の播種、定植、パック詰め、箱詰め、ビニール張り、施設や農地の草刈り・片付け
- 勤務場所 JAふくおか八女管内の生産者の園地(八女市、筑后市、広川町、立花町、星野村、上陽町、矢部村、黒木町)
- 注意事項 農業ヘルパーへの登録をご希望される方は、農業振興課への求職票の提出が必要です
- 問い合わせ JA本店 農業振興課(担当:久保) ☎0943(23)1378

- 作業委託の範囲 定植・収穫・管理・片付け等(青果物の生産出荷に係る作業全般)
- 委託人数・日数 人数は一人から/日数は一日からOK!
- 委託料 作業内容により異なりますが一人あたり1,500円/時間程度(別途往復交通費がかかります)
- 問い合わせ JA本店 農業振興課(担当:柁島) ☎0943(23)1378



令和5年度 新茶イベントまとめ

4月4日 第39回八女茶手もみ競技大会



福岡県八女茶手もみ技術研究会と福岡県茶業青年の会は4月4日、八女市立花町の八女市担い手研修センターで「第39回福岡県八女茶手もみ競技大会」を開きました。団体戦では筑後チームが、個人戦では徳永慎太郎さんが優勝に輝きました。

4月7日 第51回八女市新茶祈願祭



JA、JA茶業部会八女支部、八女市などで構成する八女市新茶祈願祭実行委員会は、4月7日、「第51回八女市新茶祈願祭」を八女中央大茶園五社神社で開きました。全国有数の高級茶産地として、令和5年産の豊作と良質を祈りました。

4月14日 八女茶初入礼会



「福岡の八女茶」の令和5年新茶初入礼会が4月14日、八女市のJA全農ふくれん茶取引センターで開かれました。140点3769.1kgの荒茶が上場され、落札価格のkg平均単価は8,108円、kg最高価格は10万円となりました。

4月20日 第36回八女市星野村新茶祈願祭



JAや八女市などで構成する八女市星野村茶業振興対策協議会は4月20日、「第36回八女市星野村新茶祈願祭」を開きました。同協議会の山手利郎会長らが玉串をささげ、豊作や農作業の安全無事を祈りました。

4月22日 八女農業高校手摘み体験



八女農業高校3年生の生徒たちが、4月22日、高級茶「八女伝統本玉露」の手摘みを体験しました。体験を受け入れた林田和広さんの指導のもと、生徒たちは2時間かけて茶の新芽を1芯2葉で摘み取りました。

5月2日 第60回献茶祭



八女茶発祥の地として知られる黒木町笠原の霊巖寺で5月2日、「第60回献茶祭」が開かれました。3年ぶりに通常規模での開催となり、茶関係団体やJA、行政など関係者約130人が出席。「福岡の八女茶」の更なる振興と発展を祈念しました。

青年部

八女地域の農業を担うニューリーダーズ



同舟相救う
～共同の力で苦境を打破！～
委員長 角亮一
栽培作物 梨・ブドウ



農業を
魅力あふれる産業に
副委員長 西裕之
栽培作物 イチゴ・ブドウ



今年二年
よろしくお願ひします！
県青協委員 平井英治
栽培作物 茶・大麦・若葉



地域に根ざした
華を咲かせましょう！
八女地区部長 古賀浩章
栽培作物 菊・茶



一年間
よろしくお願ひします
筑後地区部長 室園公彦
栽培作物 梨



一年間がんばります！
立花地区部長 東章浩
栽培作物 ミカン・キウイ



あまおうでみんなを笑顔に
広川地区部長 森茂
栽培作物 イチゴ



一年間頑張ります！
星野地区部長 笛田陽平
栽培作物 茶



一年間
よろしくお願ひします！
上陽地区部長 中村友和
栽培作物 茶・シイタケ・キュウリ



中山間でがんばっています！
できることを精一杯やります！
矢部地区部長 栗原竜太
栽培作物 茶・水稲



やるからには精一杯
頑張ります！
一年間よろしくお願ひします！
黒木地区部長 椿原誠
栽培作物 水稲

JA青年部では、地域のみなさんに農業を身近に感じてもらい、その素晴らしさを知ってもらおうと日々活動しています。地元の小・中学校を対象とした学童農園やJA常勤役員との懇談会、看板作りなど令和5年度も精力的に取り組んでいきます！



女性部



トマトでおいしく食育活動

フレッシュミズでは、子どもたちに苗の管理や収穫体験を通して食と農の大切さを学んでもらおうと、15年前からJA管内の保育所(園)にトマト苗を送る活動を続けています。フレッシュミズ活動のPRも兼ねたこの取り組みでは、女性部員も協力し、プランターにトマト苗を定植。計39か所に贈りました。苗を受け取った園児からは「毎日水やりを頑張りたい」「早く(苗が)大きくなって、食べられる日が来てほしい」と喜びの声が上がっていました。



あゆみ保育園



福島保育所



あさひ保育園



三河保育園



木屋保育所

フレッシュミズでは、随時会員募集中です！JA管内にお住まいで、小学生までのお子さまのいる女性の方！私たちと一緒に活動しましょう！(^^) ☎0943(23)5935 総合企画課(担当：堤)まで

JAFY TOWN

笑顔み つけた!

夢に向かって!

わが家の

アイドル

うめちよ
國武 アトレイクくん(13歳)・梅千代ちゃん(9歳)



矢部村のモリツ サンドロ・恵美さんの長男・長女

昨年ドイツから矢部村へ移住してきました。矢部清流学園で日本語を楽しく学んでいます

柴田 ひかるちゃん(3歳)



八女市の尚亮・千晴さんの長女

お歌を歌うことが大好きなひかるちゃん♡これからもキラキラ笑顔でみんなを明るくしてね!!

りん あいり
井上 凜音ちゃん(2歳)・愛理ちゃん(8歳)



八女市の明典・成美さんの二女・長女

踊ることが大好きなあいりちゃんとりんちゃん♡♡いつまでも姉妹仲良く元気に育ってね!

ひなの ともや かずよし
室園 陽奈乃ちゃん(7歳)・智也くん(1歳)・和義くん(3歳)



筑後市の公彦・優真さんの長女・二男・長男

ひなのちゃんは勉強熱心!かずよしくんは恐竜大好き♡ともやくんはおてんばになってきた3人きょうだいです♡♡

れい あきら
隆藤 怜くん(4歳)・慧くん(2歳)



広川町の唯章・綾乃さんの長男・二男

プラレールが好きなれいくんとあきらくん♡時にケンカしながら仲良く遊んでいます

うた
中村 優妥ちゃん(0歳)



八女市の元紀・寿子さんの長女

いつも笑顔をくれてありがとう♡毎日が楽しくて成長が楽しみです

- 将来の夢
本にかかわる仕事
- 夢を叶えるために頑張っていること
読書が大好きで、学校の図書館には毎日、市の図書館には2週間に一度通っています。
- 好きな食べ物
ミカン・マスカット・スイカ
- パパママからのひびき
たくさん本を読む中で将来の夢を見つけたいです。大人になっても読書を続けてね!



藤木 ことば 琴羽ちゃん(8歳)
(黒木町の哲也・絵里香さんの長女)



くぼ あきみつ
久保 彬光
八女西支店
西田・今山・福市
平・国武地区担当
金融共済渉外



令和5年4月から担当になりました。早くみなさまに顔と名前を覚えてもらえるように頑張りますので、よろしくお願いします。

支店と地域をつなぐ渉外担当者2人を紹介します!

渉外担当者
紹介コーナー

それゆけ!
職員さん!!



たいら たくや
平 拓也
八女東支店
津江・平田・後ノ江
地区担当
金融共済渉外



地域のみなさまに信頼されるように頑張っていきますのでよろしくお願いします。気軽にお声がけください!



※誌面の都合上、旧八女市の方以外は八女市を省かせていただきます。

【八女市】 K・Tさん(70)
キウリ・トマトを家庭菜園で初めて植えました。楽しみです。

【八女市】 A・Kさん(68)
Wingを毎月楽しみにしています。農業研修を受けて頑張っている新規就農者を応援したいですね。

【筑後市】 K・Sさん(65)
家庭菜園楽しんでます。なかなか形のいいものはできませんが、味は最高です。でも、果物は「よらん野」で調達！

叔母がイチゴ農家なので、みんながかがりあげをするのが毎年の楽しみなイベントのひとつです。イチゴはちぎるときに触ると方にはもう傷んでしまうようなので、毎年どんなちぎり方をすれば傷まないようにできるのか素人なりに試行錯誤しています。娘も4歳になり、イチゴが大好きです。で、おそらく娘にとって夢のような時間になるでしょう。今からワクワクしています。

【八女市】 I・Rさん(33)

【筑後市】 T・Hさん(73)
春の野菜タケノコ・ワラビ・ウド・葉ワサビなど旬を味わっています。春の花も楽しみです。

【立花町】 Y・Yさん(60)
JA主催の農業塾に参加しています。様々な知識を教わり、少しばかりの菜園ですけどおいしい野菜を育てたいと思っています。

【八女市】 I・Fさん(78)
黒木の藤の花を見に行きましたが見事に咲いていてとても綺麗で感動しました。

71歳になり、最近感じていることですが、何より健康に毎日過ごせることのありがたさを感じています。畑に行って野菜作りや田んぼの仕事もスピードは遅くなりましたが、健康なので元気に頑張っています。これからも、健康第一で、土に触れながら過ごさずつもりです。読者のページのみなさんの言葉に元気をもらっています。

【八女市】 H・Tさん(71)

【星野村】 N・Yさん(76)
徐々に我が家に帰ってきた大學生の孫と楽しくクロスワードパズルを解きました。よかったです！

【八女市】 H・Kさん(63)
寒暖の差が大きい時期ですが年々ひどくなっているように感じるのには私だけでしょうか。温暖化の影響なのでしょう。一次産業は自然との共存なので、大変になってくると思いますがいろいろな工夫で乗り越えられるといいと思います。

久しぶりに投稿します。初めてハガキを出したのは40歳になったばかりの頃だったと思いますが、時は流れて還暦もとうに過ぎ、子どもたちは育ち、孫も5人も授かりました。私の人生もそろそろ転換期かと考えるこの頃です。世の中、低年金・物価高・世界情勢不安などいろいろあります。毎日を大切に先祖から渡された土地とともに生きていこうと思います。

【星野村】 M・Mさん(62)

【筑後市】 N・Hさん(73)
いつもWingを楽しみに見えています。クロスワードパズル脳トシになります。解いたら喜んでいいます。

【黒木町】 S・Sさん(76)
「よらん野」で毎回Wingをもらっています。旦那は広報は見ないのに読者ページはいつも熟読しています。また楽しみにしています。

暖かくなったと思ったら夏日になり、途端に肌寒い日も。何を着ようか迷う日々です。しかし、今が一番良い季節、堪能したいです。

【黒木町】 N・Kさん(86)

【八女市】 Y・Yさん(45)
「コロナが落ち着いたので、バスツアーで長崎に行ってきました。フェリー乗ったり、おいしいご馳走を食べたり、久々のプチ旅行はとても楽しかったです。まだまだ油断はできませんが、また色々とお出かけしたいと思っています。

【黒木町】 S・Sさん(76)

【八女市】 A・Kさん(66)
4月は野菜作りの準備を頑張りました。5月には、タマネギ、ジャガイモ収穫に家族全員集合です。おいしい旬料理、奥様よろしくお願します。

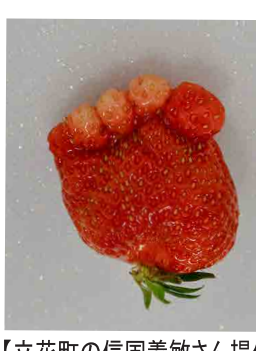
【筑後市】 K・Kさん(68)
4月4日に保護犬のゆきちやんが我が家にやってきました。推定年齢8〜9歳の柴犬です。せつかくこの世に生まれてきたので家族として仲良く一緒に生活したいと思っています。

【黒木町】 S・Hさん(32)
4月から年少、小学校1年生、3年生のなった子どもたち。新しい環境でみんな頑張っていて偉い。これからも友達たくさん遊んで、心もからだもたくましく成長してね！

【広川町】 N・Tさん
87歳になる父と2人で迎春のおぼの所にワラビ採りに行きました。今日はとても暑くてくたびれました。明日の晩ご飯に食べます。

【佐賀市】 U・Aさん(49)
4月上旬に実家に来たときは藤は二分咲くらいでこれからでしたが、4月末に来たらもうほぼ枯れていました。残念。来年は満開のときに行きたいです。

【筑後市】 E・Kさん(60)
今年は夏野菜をたくさん植えてみようと思っています。野菜の自給自足を目指します。



【立花町の信国義敏さん提供】

みんなは何に見える??
珍イチゴ

チ	マ	キ	ア	オ	イ
ク	ジ	ヨ	ウ	リ	
ト	ラ	ウ	ズ	シ	オ
オ	キ	ス	イ	モ	テ
リ	ツ	タイ	ア	テ	
ア	カ	ロ	ウ	カ	
メ	イ	ジ	ミ	リ	

5月号の答え!

アマリリス



頭の体操

1	7	12	14	17	21
2			15		B
3			13		
4	8	10		18	
5	9			19	22
6				20	C

二重マスの文字をA-Eの順に並べてできる言葉は何でしょうか?

ヨコのカギ

- 1年で一番屋が長い日
- 徳川家康が晩年を過ごした●●城
- 不動産会社が売買するものの1つ
- 『落稲拾い』や『晩鐘』を描いた画家
- 奈良や鎌倉のものがある
- テッセンとも呼ばれるキンポウゲ科の花
- 相撲取りが踏みます
- 抑揚のないせりふ回し
- トウモロコシやゴーヤが多く出回る季節
- 弁当箱にご飯と一緒に詰めます
- コート、●●ブーツ
- 円周率を表す文字
- ネタドンシャリで作ります

タテのカギ

- 招く側がホストなら、招かれる側は
- タマネギを切ると出ることも
- 建てたばかりの建物のこと
- 数字のゼロを日本語でいうと
- サーブ→●●トス→アタック
- 「海鼠」と書く生き物
- 置き時計はクロック、腕時計は?
- 仕事や用事がない空き時間のこと
- コショウ、ナツメグ、シナモンなど
- プールの授業のときに着ます
- 領収書に収入●●●を貼った

正解者の中から抽選で8人の方に農協全国商品券(500円分)をプレゼントします。

当5月号の当選者

- 東 義則さん
- 溝口 和代さん
- 池田 晴夫さん
- 渡邊 勝利さん
- 星野 員範さん
- 森松 美幸さん
- 近藤 小代子さん
- 中川原 智恵美さん

※応募に際し取得しました個人情報、当選者の掲載およびプレゼント発送に使用させていただきます。



応募先 〒834-0063 八女市本村420-1 JAふくおか八女 Wing編集係まで
E-mail : koho2@jafyame.or.jp

←メールでも応募できます!



新ジャガイモと
ホタルイカのサラダ



材料(2人分)

- ポイルホタルイカ・・・ 8杯
- 新ジャガイモ・・・ 1個
- ブロッコリーのナバナ
(他のナバナでも可)・・・ 6本
- ニンニク・・・ 1片
- オリーブ油・・・ 大さじ1
- 塩・・・ 適宜
- A マヨネーズ・・・ 大さじ2
- レモン汁・・・ 小さじ1
- マスタード・・・ 小さじ1/2

作り方

- (1) ホタルイカは目とくちばしを取り除きサッとゆでてざるにあげ、ナバナもサッと塩ゆです。新ジャガイモは5mm角の拍子木切りにして水にさらす。Aは混ぜ合わせてソースにする。
- (2) フライパンにオリーブ油を入れ、弱火でつぶしたニンニクの香りを移し(2~3分ほど)、水気を拭いた新ジャガイモを入れ中火で炒め、火が通ったらホタルイカ、ナバナを入れ塩で味付けしサッと炒める。
- (3) 器に彩り良く盛り付け、Aのソースを流し出来上がり。



新タマネギと
新ジャガイモの
かき揚げ

材料(2人分)

- 新タマネギ・・・ 中1個
- 新ジャガイモ・・・ 2個
- ソラマメ・・・ 8粒
- 薄力粉・・・ 適宜
- 水溶性天ぷら粉・・・ 100ml
- サラダ油・・・ 適宜
- 塩・・・ 少々

作り方

- (1) 新タマネギは繊維に沿って5mm幅にスライスする。新ジャガイモは極細に千切りし水にさらす。ソラマメはさやから取り出し皮をむく。
- (2) ボウルに新タマネギ、水気を切った新ジャガイモ、ソラマメを入れ、薄力粉をまぶし混ぜ合わせ、水溶性天ぷら粉を入れさっくりと混ぜる。
- (3) 18cmのフライパンに1cmほどのサラダ油を入れ180度に熱し、(2)のかき揚げの材料を入れ2~3分ほど揚げ裏返して、さらに2~3分ほど揚げる。
- (4) (3)を2等分に切り器に盛り付け、塩を振って出来上がり。

ジャガイモくんのおすすめレシピ



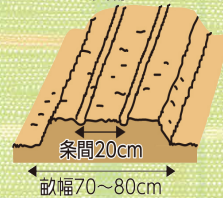
あなたもチャレンジ!
家庭菜園

ニンジン ~発芽を万全にするためには~

園芸研究家●成松次郎

ニンジンの発芽適温は15~25度で、7日~10日で発芽がそろいますが、35度以上では発芽しません。発芽直後の種は乾燥すると枯死し、過湿では酸素不足で発芽不良になります。その後の生育適温は20度前後の冷涼な気候です。

図1 畑の準備



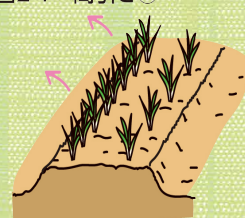
品種

耐病性、耐暑性に優れる品種を選びましょう。五寸系では「向陽二号」(タキイ種苗)、「ベーターリッチ」(サカタのタネ)、「ひとみ五寸」(カネコ種苗)などがあります。ミニニンジンは極早生で柔らかく、生食向きです。

畑の準備

種まきの2週間前に1平方m当たり苦土石灰100gを散布して、深さ30cm程度に耕しておきます。種まきの1週間前に、1平方m当たりの化成肥料(NPK各成分10%)100gと完熟堆肥2kgを施し、土とよく混ぜておきます。70~80cm程度の畝幅に、条間20cm、深さ1、2cm程度のまき溝を2条作ります。

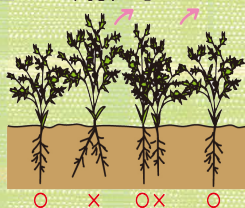
図2-1 間引き①



種まき

畑が乾いているときは、まき溝に灌水(かんすい)をしておきます。溝に種を1、2cm間隔に条まきし、裸種子は5mmの厚さ、ペレット種子の場合は1cmの厚さを基準に覆土します。軽い火山灰土では手でしっかり土を押さえつけておきましょう。さらに、もみ殻をかぶせて乾燥を防ぐ、黒寒冷しゃの被覆で地温を下げるなどの対策を行います。

図2-2 間引き②



灌水

種まき前に土にしっかり水を含ませること、発芽後も土を乾かさなことが大切です。なお、黒寒冷しゃなどの日射を遮る資材でべたがけしたときは、発芽後すぐに取り除きます。

図3 土寄せ



間引きと追肥土寄せ

1回目の間引きは本葉2、3枚のときに密生部や生育の遅れている株、逆に極端に進んでいる株を間引きます(図2-1)。2回目は本葉5、6枚のときに行い、株間を6~10cmにします。間引く株の根元を手で押さえ引き抜きます(図2-2)。最後の間引き後に1平方m当たり化成肥料50gを追肥し、株元に土寄せして株をしっかり固定させましょう。収穫期近くには、根の肩の部分にさらに土寄せし、根が緑に着色するのを防ぎます(図3)。

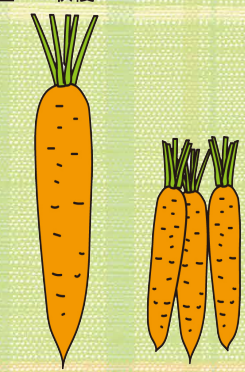
害虫の防除

葉はキアゲハの好物なので、見つけ次第、手で取り除きます。ネコブセンチュウに弱いので連作を避け、前作に被害があるときは作付けを控えましょう。

収穫

根径5cm程度に肥大した株から順次抜き取ります。年内は肥大が続くので、太り過ぎて裂根しないうちに収穫をします(図4)。8月まきでは、さらに土寄せして越冬させ、葉が枯れた後でも適宜掘り下げて収穫できます。

図4 収穫



※関東南部以西の平たん地を基準に記事を作成しています。

栽培カレンダー(ニンジン)

月	5	6	7	8	9	10	11	12	1	2	3
冷涼地		●	●	●	●	●	●	●	●	●	●
中間地			●	●	●	●	●	●	●	●	●
暖地				●	●	●	●	●	●	●	●

● 種まき — 生育 ■ 収穫

ココがポイント!

ネコブセンチュウの害が出やすいので連作は避けましょう。また、間引きの時期が遅れると根の肥大が悪くなるので、遅れないようにしましょう。



JA園芸指導課
中瀬春幸 営農指導員

腹部超音波検査のご案内

J A ふくおかハ女女性部では、毎年健康づくり活動の一つとして、「腹部超音波検査」を実施しています。検査では主に肝臓・胆のう・膵臓・腎臓・脾臓の検査を行い、臓器の異常や疾患を早期に見つけることができます。この機会に検査を受けてみてはいかがでしょうか？

【日程および会場】

8月1日(火) 9:00~12:00 立花地区センター	8月30日(水) 9:00~12:00 広川地区センター
8月3日(木) 9:00~12:00 筑後地区センター	8月31日(木) 9:00~12:00 黒木地区センター
8月28日(月) 9:00~12:00 上陽支店2F	10月3日(火) 9:00~12:00 八女地区センター

【申し込み方法】

各地区センターに申込書をご準備していますので女性部担当へお声がけください。

【料金】

女性部員およびご家族：1人3,950円
一般：1人4,950円

【申し込み締切】

8月検診の締切日：6月2日(金)
10月検診の締切日：7月7日(金)

※料金は受診時にお支払いください。キャンセル料は発生しません
※女性部員およびご家族の方は女性部より一部助成を行っています



■家庭訪問日 6月26日(月)

※場合によっては家庭訪問日が前後にずれることがあります



J A 農機ハウスローンのご案内

J A 農機ハウスローン

農機具・ハウス購入のための使いやすいJAの資金です

金利が低い!
100万円以上の借入金に
最大1.0%の利子補給

審査が早い!
スピーディーな回答で、
資金のご準備をいたします

保証料がお得!
通常0.45%の保証料が
今なら実質的な負担なし

令和6年3月29日まで

固定金利
保証料別

年 **1.5%**



当初のお借入金額が100万円以上の方は、
最大1.0%の利子補給が3年間受けられます

さらに! **保証料等助成**
実質 **0** 円
保証料負担

※他金融機関からの借り換えに伴う費用も助成します(1案件につき30万円の上限あり)
※保証料等助成については、上記資金をお借入れの際、保証機関(福岡農業信用基金協会)にお支払いする保証料の金額を一括前払いで負担された方に限ります(後日、負担額を助成します)
※詳しくはJA窓口までお尋ねください

コンポスターで『SDGs』に貢献しよう

八女市では、誰でも気軽に生ごみを減量、資源化でき、SDGs(持続可能な開発目標)の達成に貢献できる取り組みの一つとして、コンポスターの利用を推進しています。コンポスターを利用して生ごみを堆肥化し、できた堆肥で野菜を育て、その野菜を調理する際に出た生ごみは再び堆肥化するという循環を行うことで、普段は捨ててしまう生ごみを資源として有効に活用することができます。

【個人で取り組む場合】※助成金があります

種類	電気式生ごみ処理機 <small>※購入した商品に対し助成金を出します</small>	コンポスター	EMバケツ
特徴	屋内・屋外設置型	畑据え付け型	バケツ型
助成内容	購入価格の1/2 上限20,000円(補助額)	一律4,000円 (補助額)	1,560円 (補助額)
個人負担額		3,197円(100ℓ) 4,591円(150ℓ) 10,771円(300ℓ)	870円
申請に必要なもの	領収書、保証書、口座通帳(コピー可)		

【地域で取り組む場合】

生ごみの減量推進を行う地域(自治会やグループ単位など)に対し、コンポスター(300ℓ)を無料で貸し出ししています。なお、貸し出しできるコンポスターの数には限りがあります。興味のある地域、グループの皆さんはお早めにお問い合わせください。

■問い合わせ

- 本庁環境課 ☎(23)1462
- 黒木支所生活福祉係 ☎(42)1463
- 立花支所市民生活福祉係 ☎(23)4932
- 上陽支所市民生活福祉係 ☎(54)2218
- 矢部支所市民生活福祉係 ☎(24)9142
- 星野支所市民生活福祉係 ☎(52)3113



※環境課窓口において、環境課清掃業務班の職員が作ったEMほかしの無料配布を行っております

立野広域選果場作業員募集

- 作業内容 桃の箱詰め・パック詰め作業
- 作業時間 9時~作業終了まで(時期によって変動あり)
- 時給 900円~
- 勤務地 八女市立野532
- 休日 シフト制(希望休あり)
- 問い合わせ 立野広域選果場 ☎0943(25)1511
担当:堤

まずはお気軽にお問い合わせください!

ご葬儀事前相談会随時承り中

J A 葬祭センター「まごころ会館」では、葬儀に関する質問などに応じる「ご葬儀事前相談会」を随時承っています。また、J A 定期積金「まごころ」をご契約された方は「まごころの会」の会員となり葬祭センターを利用いただくと祭壇・司会・設営費が5%引きに。さらに、組合員の方は5%引きになります。ご用の際は、年中無休・24時間相談体制のJ A 葬祭センターにご連絡ください。

■問い合わせ

- J A 葬祭センター「まごころ会館 山内」
八女市山内373 ☎0120(24)4496
- J A 葬祭センター「まごころ会館 長浜」
筑後市大字長浜90-1 ☎0120(53)4496



【<https://www.magokoro-ja.jp/>】

年金相談会

- 開催日 6月11日(日) 広川地区
- 会場 広川支店 ☎0943(32)1121
- 時間 9:00~16:00

※事前のご予約が必要となりますのでご了承ください。

税務・法律相談日

- 税務 6月20日(火)
- 法律 6月26日(月) 【リモート開催】
- 場所 J A 本店 13:30~
- 申込み J A 本店 営業推進課 ☎0943(23)3157

ブドウの検査員募集

- 職種 ブドウの検査員
- 時間 13:00~検査終了まで
- 時給 1,000円~
- 期間 検査員:6月下旬~9月中旬まで
- 勤務地 稲富集荷場(八女市稲富167)
- 問い合わせ 八女地区センター(担当:溝田)
☎0943(23)3120

農産物直売所「よらん野」情報

LINEでお得な情報を配信中!!

ここでしか手に入らない「よらん野」
ならではの安全・安心な旬の食材
の情報をお届け致します!LINEア
プリの「友だち追加」→「QRコード」
から登録をお願いします。



- スイートコーン祭り… 6月10日(土)・11日(日)
- 父の日イベント… 6月17日(土)・18日(日)
- 店休日… 6月13日(火)

公式ホームページ【<http://yoranno.net/>】

ショッピングサイト【<https://yoranno.com/>】

農産物直売所「どろや」情報

採れたて旬のスイートコーンで
笑顔に★

便利なオンライン
ショップはこちら

6月3日(土)・4日(日)

スイートコーン祭り開催

破格の1本150円で販売します!

～新鮮夏果実販売中～



理事会だより

5月2日(火)開催

- 第1号議案 第27回通常総代会開催日程および提出議案について
- 第2号議案 定款および定款附属書総代選挙規程の一部変更について
- 第3号議案 令和5年度余裕金運用方針・計画について
- 第4号議案 重油残量検知システム導入に伴う固定資産取得について
- 第5号議案 J Aふくおか八女農業ビジョンについて
- 第6号議案 販売業務規程の一部改正について

J Aの動き

4月末

● 組合員数 (正)	9,599人
● 組合員数 (准)	15,610人
● 貯 金	2,629億5,305万円
● 貸 出 金	360億7,350万円
● 農畜産物販売高	18億1,322万円
● 購買品供給高	7億0,004万円
● 出 資 金	31億8,169万円
● 共 済 保 有 高	7,015億0,053万円



(川床)

みなさんGWはどのように過ごされましたでしょうか。長期休みでリフレッシュされた方やお仕事されていた方もおられると思います。ちなみに私は、自然豊かな場所を求めて熊本・菊池溪谷に行ってきました。緑葉がそよよと揺れる木々に囲まれて、青く鮮やかに透き通った溪流の水に感動しながらゆったりと散策。大自然の中にいると心の中がリフレッシュして優しい気持ちになります。森林浴の心身の健康増進効果は科学的にも実証されているみたいですね。私は大木をみると元気をもらえ、気がついてつい太幹に手を添えてしまいます。みなさんはどんなことに元気をもらっていますか?

出荷者さん こんにちは!

「よらん野」出荷者
八女市大島
樋口 賢治さん



現在出荷しているものは?

キクイモの加工品、ショウガパウダー、ゴボウ茶、ウコンパウダー

出荷しているものの特徴

栽培しているキクイモは、福岡県の「エコ農産物」認証を受けている他、化成肥料を使わず堆肥で育てているので安全安心です。キクイモ茶は丁寧に自家焙煎しているので香ばしい風味が楽しめます。

キクイモ栽培のきっかけ

両親が血糖値で悩んでいたところ、テレビでキクイモに良い効果が期待できると知り、栽培を始めました。乾燥させ加工することで、寒い時期しか採れないキクイモを一年中楽しむことができます。

消費者の皆さんに一言

皆さんが使いやすいお茶は全てティーパック入りで販売しています。夏に向けて「キクイモ麦茶」を新たに開発したので、気になる方はぜひご賞味ください!



(松本)

あじくんの天気が多かった今年のGWですが、長期休みが過ぎ去ると何だか物悲しい気分になりますね。この時期になると、友人たちの間では昔から同じ話題が出るものです。一次の祝日、7月中旬まででないってよ。毎年このとですが、毎年ダメージを受けています。週末は休みとはいえ、ボーナス的な祝日は特別感があがりうれしいもの。しかも海の日は月曜日ということなので3連休に向けて今から期待が高まります。気候的にはすっかり夏です。汗を流すのも楽しいですね。Wing8月号では私の似顔絵が真っ黒に日焼けしているかも。(笑)